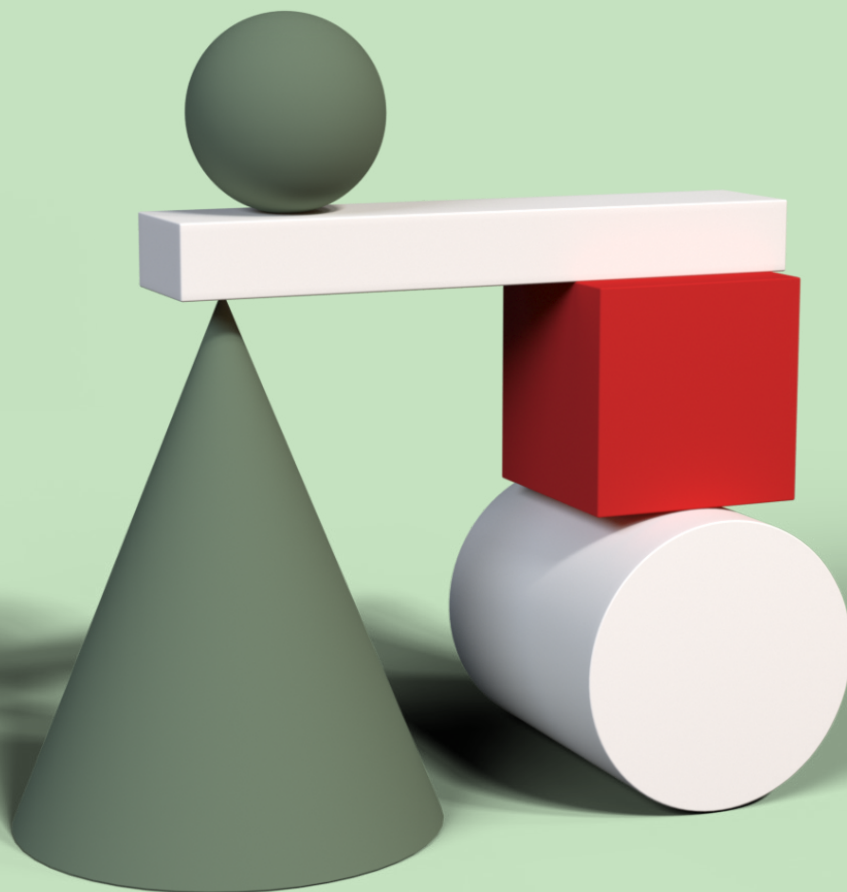


# Storebrand Grön Obligation

Informationsbroschyr  
1 januari 2023



# Innehåll

|   |    |
|---|----|
| Storebrand Grön Obligation .....                                      | 3  |
| Målsättning och placeringsinriktning .....                            | 3  |
| Målgrupp .....  | 4  |
| Fondens aktivitetsgrad .....  | 4  |
| Risk .....  | 4  |
| Historisk avkastning .....  | 4  |
| <br>  |    |
| Bilaga III – Mål för hållbar investering .....                        | 5  |
| <br>  |    |
| Information om fondbolaget .....                                      | 15 |
| Fonderna och dess rättsliga ställning .....                           | 16 |
| Öppna ett fondsparande .....  | 17 |
| <br>  |    |
| Avgifter och kostnader .....  | 20 |
| Gällande och högsta avgifter .....                                    | 20 |
| <br>  |    |
| Allmän riskinformation .....  | 23 |
| Olika typer av risk .....   | 23 |
| Transaktioner för värdepappersfinansiering .....                      | 24 |
| <br>  |    |
| Hållbarhet .....  | 26 |
| <br>  |    |
| Skatteregler .....  | 27 |
| Fondspararens skatt .....   | 27 |
| <br>  |    |
| Övrig information .....   | 28 |
| Årlig historisk avkastning för våra fonder (de senaste 10 åren) ..... | 30 |
| <br>  |    |
| Fondbestämmelser .....  | 31 |

Detta är en Informationsbroschyr för fonden Storebrand Grön Obligation ("Fonden"). Den är upprättad i enlighet med lagen (2004:46) om värdepappersfonder och Finansinspektionens föreskrifter (2013:9) om värdepappersfonder.

Denna broschyr och fondbestämmelserna för fonden utgör tillsammans den så kallade informationsbroschyren, som återfinns på [www.storebrandfonder.se/faktablad](http://www.storebrandfonder.se/faktablad)

# Storebrand Grön Obligation

## Målsättning och placeringsinriktning

Fondens målsättning är att med god riskspridning på lång sikt överträffa avkastningen på de räntemarknader fonden placerar på, definierad som fondens jämförelseindex.

Storebrand Grön Obligation är en hållbar, aktivt förvaltd ränfefond som investerar i så kallade gröna obligationer som är utställda av företag med hög kreditvärdighet, Investment Grade och som uppvisar rating BBB- eller högre. Gröna obligationer definieras som obligationer och andra räntebärande finansiella instrument med uttalade hållbarhetsteman, vilka har en klart positiv effekt på miljö och samhälle, och omfattar exempelvis green bonds, sustainable bonds, climate bonds och social responsible bonds. Fondens placeringar huvudsakligen i räntebärande värdepapper utgivna i svenska kronor men kan även placera i räntebärande värdepapper i annan valuta. Utländska innehav valutasäkras till svenska kronor. Fondens normala genomsnittliga duration är på tre år, men under vissa perioder kan den genomsnittliga durationen vara både längre eller kortare. Fondens investeringar är begränsade till värdepapper utgivna av emittenter som har hög kreditvärdighet, Investment Grade, och som uppvisar rating BBB- eller högre. Med hjälp av analys och urval tar förvaltaren aktiva investeringsbeslut.

Fondens följande standard för hållbara investeringar som bland annat innebär att vi avstår från att investera i bolag som bryter mot internationella normer och konventioner. Det omfattar mänskliga rättigheter, arbetsrätt och folkrätt, korruption och ekonomisk brottslighet, allvarlig klimat- och miljöskada och kontroversiella vapen (landminor, kluster- och kärnvapen). Fondens exkluderar hela energisektorn (sektor 10 utvinning kol, olja, gas) och bolag vars omsättning till mer än 50 % kommer från produktion och/eller distribution av fossila bränslen i övriga sektorer samt bolag med stora fossila reserver. Därutöver avstår vi från att investera i bolag vars omsättning till mer än 5 procent kommer från produktion och/eller distribution av tobak, vapen, alkohol, spel, pornografi samt cannabis.

De tillgångsslag som fondmedlen får placeras i är överlåtbara värdepapper, penningmarknadsinstrument, derivatinstrument, fondandelar samt på konto i kreditinstitut. Högst tio procent av fondens värde får placeras i fondandelar.

Fonden har tillstånd att placera över 35 procent av fondförmögenheten i skuldförbindelser utgivna av den svenska staten.

## Jämförelseindex

OMRX Mortgage Bond All Index.

## Andelsklasser

Fonden består av följande andelsklasser:

### Andelsklass A SEK

Ackumulerande, icke utdelande, andelsklass, handlas i SEK.

### Andelsklass B SEK

Utdelande andelsklass, handlas i SEK och med minsta initiala insättning om 100 000 SEK.

### Andelsklass C SEK

Ackumulerande, icke utdelande, andelsklass med särskilda villkor för distribution, handlas i SEK. Fondens lämnar ingen utdelning utan alla inkomster återinvesteras. Ingen distributionsersättning eller återbetalning av delar av förvaltningsavgiften till investeraren utgår från fondbolaget.

### Andelsklass D SEK

Utdelande andelsklass, med särskilda villkor för distribution, handlas i SEK. Ingen distributionsersättning eller återbetalning av delar av förvaltningsavgiften till investeraren utgår från fondbolaget.

## Utdelning

För ackumulerande, icke-utdelande andelsklasser lämnar fonden ingen utdelning, utan alla inkomster återinvesteras. För utdelande andelsklasser lämnas utdelning.

I normalfallet betalas utdelningen ut under mars-juni. Målsättningen är att årligen dela ut mellan 1-3 % av andelens värde vid tidpunkten för fondbolagets beslut om utdelning. Närmare uppgift om grunden för utdelningen återfinns i fondbestämmelserna.

## Målgrupp

Fonden passar den som vill ha en placering till lägre risk med låg avgift och med hållbara investeringar, men som ändå kan acceptera att vissa värdeförändringar kan ske. Placeringshorisonten bör vara minst två år och man måste kunna acceptera att mindre kurssvängningar kan förekomma.

## Fondens aktivitetsgrad

Aktivitetsgraden för fonden mäts med måttet tracking error. Nivån på tracking error beror på att fonden är aktivt förvaltd och har som målsättning att överträffa sitt jämförelseindex. Räntemarknaden kännetecknas generellt av låga kurssvängningar (volatilitet), vilket medför att tracking blir på en låg nivå, trots aktivitet i förvaltningen. Fondens jämförelseindex är relevant i förhållande till fondens förväntade avkastning och risk. Uppnådd tracking error är i linje med hur förvaltningen är tänkt att bedrivas samt fondens placeringsinriktning och målsättning.

I avsnittet Avgifter och kostnader finner du en tabell över fondens tracking error.

### Risk

Räntefonder har generellt sett lägre risk än aktiefonder. Hur stor risken är i en räntefond beror bland annat på räntebindingstiden på fondens placeringar. Fonden har normalt en genomsnittlig duration på tre år, men under vissa perioder kan den genomsnittliga durationen vara både längre eller kortare (2–4 år). Att durationen för fonden generellt är medellång, innebär att fondens värde påverkas i högre grad av ränteförändringar än fonder med kortare räntebindingstid. Då fonden endast investerar i värdepapper med hög kreditvärdighet är kreditrisken i fonden låg. Vid extrema förhållanden på räntemarknaderna, kan det finnas en risk att inte kunna ta ut medel ur fonden inom utsatt tid (likviditetsrisk).

**Likviditetsrisk:** Uppstår om en del av fondens tillgångar är svåra att sälja vid en viss tidpunkt och/eller till ett rimligt pris. Svårigheter att värdera värdepapper kan uppstå i högre utsträckning för företagsobligationsfonder än för aktiefonder, bland annat eftersom företagsobligationsmarknaden generellt sett präglas av lägre transparens. Prissättning av företagsobligationer styrs i hög utsträckning av förändringar i efterfrågan och utbud. Om likviditeten i företagsobligationsmarknaden skulle väsentligt försämrats kan större uttag ur fonden innebära

att fondens tillgångar behöver säljas till ofördelaktiga priser. Under extrema förhållanden kan det hända att inlösen av fondandelar inte kan verkställas omedelbart efter begäran.

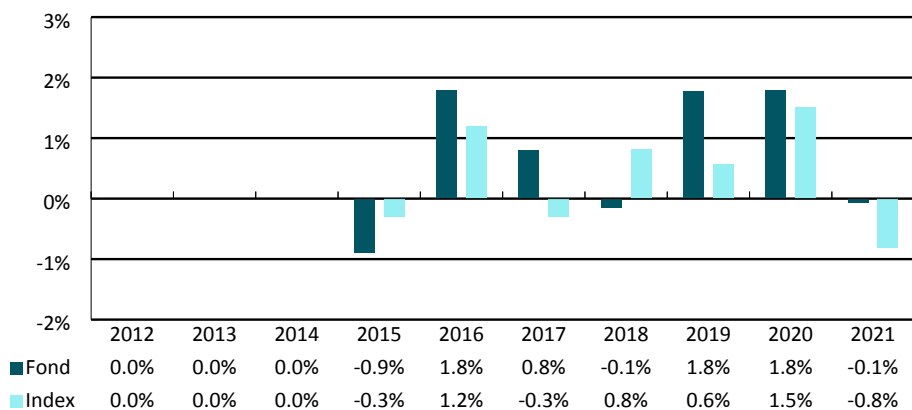


Derivatinstrument får användas för att effektivisera förvaltningen. Det innebär att fonden endast handlar derivatinstrument med syfte att skydda värdet på fondens underliggande tillgångar, för att upprätthålla önskad risknivå och för att hålla nere kostnaderna för förvaltningen.

### Historisk avkastning

Grafen nedan visar den historiska utvecklingen för de senaste tio kalenderåren, om fonden funnits kortare tid visas så många hela år som fonden funnits, i svenska kronor (SEK) för andelsklass A SEK.

Avkastningen är beräknad med utdelningen återinvesterad. Ingen hänsyn är tagen till inflation. Avkastningen redovisas efter skatt och avgifter. Historisk avkastning utgör ingen garanti för framtida avkastning.



Jämförelseindex: OMRX Mortgage Bond All Index.

\*Indexbyte 2018-01-01.

## Mål för hållbar investering

**Hållbar investering:** en investering i ekonomisk verksamhet som bidrar till ett miljömål eller socialt mål, förutsatt att investeringen inte orsakar betydande skada för något annat miljömål eller socialt mål och att investeringsobjekten följer praxis för god styrning.

**EU-taxonomin** är ett klassificeringssystem som läggs fram i förordning (EU) 2020/852, där det fastställs en förteckning över **miljömässigt hållbara ekonomiska verksamheter**. Förordningen fastställer inte någon förteckning över socialt hållbara ekonomiska verksamheter. Hållbara investeringar med ett miljömål kan vara förenliga med kraven i taxonomin eller inte.

### Har denna finansiella produkt ett mål för hållbara investeringar?

Ja

Nej

Den kommer att göra ett minimum av hållbara investeringar med ett miljömål: 40 %

i ekonomiska verksamheter som anses vara miljömässigt hållbara enligt EU-taxonomin

i ekonomiska verksamheter som inte anses vara miljömässigt hållbara enligt EU-taxonomin

Den kommer att göra ett minimum av hållbara investeringar med ett socialt mål: \_\_\_ %

Den främjar miljörelaterade och sociala egenskaper och kommer, även om den inte har en hållbar investering som sitt mål, att ha en minimiandel på \_\_\_% hållbara investeringar

med ett miljömål i ekonomiska verksamheter som anses vara miljömässigt hållbara enligt EU-taxonomin

med ett miljömål i ekonomiska verksamheter som inte anses vara miljömässigt hållbara enligt EU-taxonomin

med ett socialt mål

Den främjar miljörelaterade och sociala egenskaper, men kommer inte att göra några hållbara investeringar



### Vad är målet för hållbara investeringar för denna finansiella produkt?

Storebrand Grön Obligation har hållbara investeringar som mål och fondens har som målsättning att investera i obligationer och andra räntebärande finansiella instrument med uttalade hållbarhets-teman som har en klart positiv effekt på miljö och samhälle och omfattar exempelvis green bonds, sustainable bonds, climate bonds, social responsible bonds, transitions bonds och sustainability linked bonds. Gröna obligationer möjliggör investeringar i såväl nya som befintliga projekt för att skapa specifika klimat- eller samhällspositiva effekter. Fondens investeringar verifieras av oberoende organisationer som Cicero, Vigeo, DNV med flera. Via Green Bond Principles (GBP) bestäms en branschgemensam standard som administreras av internationella kapitalmarknadsorganisationen ICMA och fondens målsättning är att alla investeringar följer den internationella standarden ICMA.

Fondens miljömässigt hållbara investeringar bidrar till följande miljömål definierade i EU-taxonomin för miljömässigt hållbara verksamheter: begränsning av och anpassning till klimatförändringarna.

Fonden integrerar ESG-aspekter (miljö-, sociala- och bolagsstyrningsfrågor) i alla sina investeringar. Dessa aspekter inkluderar både ESG-risker och att begränsa klimatförändringarna. I vår hållbarhetsanalys av bolagen mäter vi bland annat finansiellt väsentliga risker gällande miljö-, sociala- och bolagsstyrningsfrågor som har en betydande inverkan på bolagets ekonomiska värde. Vi analyserar både ESG-risker och SDG-möjligheter (FNs globala hållbarhetsmål) och väger samman dessa till ett betyg.

Miljörelaterade egenskaper (till exempel bolagens inverkan på miljö och klimat).

Sociala egenskaper (till exempel mänskliga rättigheter, arbetstagarrättigheter och likabehandling).

Praxis för god styrning (till exempel dialog, frågor om ersättningar till ledande befattningshavare

Målet med fondens hållbara investeringar är att välja in:

- Gröna obligationer där medlen är öronmärkta till att finansiera klimatfrämjande projekt, såsom energieffektiviseringar i fastighets- och transportsektorn, förnybar energi, avfallshantering, vatten och biologisk mångfald.
- Målsättningen med gröna obligationer är att vara en del av omställning till ett hållbart samhälle med låga koldioxidutsläpp. Fonden exkludera emittenter med verksamhet kopplat till fossila bränslen eller med stora fossilresever samt emittenter som bryter mot internationella normer och konventioner relaterade till miljöfrågor. Fonden investerar inte heller i bolag som ger upphov till allvarlig miljö- eller klimatskada.
- Fonden främjar sociala aspekter genom att välja bort investeringar med verksamhet kopplat till förbjudna vapen, kärnvapen, vapen och krigsmateriel, alkohol, tobak, cannabis, pornografi och kommersiell spelverksamhet samt genom att välja bort emittenter som bryter mot internationella normer och konventioner relaterade till mänskliga rättigheter och arbetsrätt.
- Fonden främjar praxis för god styrning genom bekämpning av korruption och ekonomisk brottslighet samt genom vårt aktiva påverkansarbete.
- **Vilka hållbarhetsindikatorer används för att mäta uppnåendet av den finansiella produktens mål för hållbar investering?**
  - Målsättningen är att fonden ska ha en högre Hållbarhetsnivå (Storebrands eget hållbarhetsbetyg 1–10) än sitt jämförelseindex
  - Andel gröna obligationer
  - PAI 4. Exponering mot bolag som är verksamma inom sektorn för fossila bränslen
  - PAI 10. Brott mot FN:s Global Compact-principer och OECD:s riktlinjer för multinationella företag
  - PAI 14. Exponering mot kontroversiella vapen (klusterbomber, personminor, kemiska- och biologiska vapen)
  - Intäkter från verksamhet avseende produktion och distribution av förbjudna vapen, kärnvapen, vapen och krigsmateriel, alkohol, tobak, cannabis, pornografi, kommersiell spelverksamhet och fossila bränslen (sektor 10 utvinning av kol, olja, gas) och bolag vars omsättning till mer än 50 procent kommer från produktion och/eller distribution av fossila bränslen i övriga sektorer samt bolag med stora fossilreserver.

#### Hållbarhetsindikatorer

mäter uppnåendet av de miljörelaterade eller sociala egenskaperna som den finansiella produkten främjar.

#### Huvudsakliga negativa konsekvenser

är investeringsbesluts mest negativa konsekvenser för hållbarhetsfaktorer som rör miljö, sociala frågor och personalfrågor, respekt för mänskliga rättigheter samt frågor rörande bekämpning av korruption och mutor.

#### • Hur orsakar de hållbara investeringarna inte betydande skada för något miljörelaterat eller socialt mål för hållbar investering?

För alla investeringar i fonden genomförs, vid investeringstillfället och löpande, kontroll mot fondbolagets exkluderingskriterier för att säkerställa att inga bolag är involverade i verksamheter vilka fondbolaget anser oförenliga med fondens inriktning. Processen för att exkludera ett bolag är mycket omfattande. Den innehåller såväl intern som extern data och bedömningar utförs av vårt Risk- & Ägarstyrningsteam. De exkluderade bolagen tas bort från fondens investeringsunivers och ett bolag kan exkluderas på flera kriterier. Vårt Risk & Ägarstyrningsteam ansvarar för vår hållbarhetsanalys, våra exkluderingskriterier och vårt aktiva ägarskapsarbete. De bevakar kontinuerligt uppkomsten av kontroversiella händelser och uppdaterar listan över bolag som ska uteslutas på grund av att de bryter mot våra norm- och produktbaserade exkluderingskriterier.

Målsättningen med våra hållbarhetskriterier är att reducera risken i våra fonder och bidra till att generera god riskjusterad avkastning. Dessutom vill vi säkerställa att vi investerar i enlighet med internationella normer och konventioner, såsom exempelvis FNs deklaration om de mänskliga rättigheterna, samtidigt som vi undviker produktkategorier och sektorer som inte är hållbara. Vissa ekonomiska aktiviteter och sektorer löper stor risk att orsaka betydande skada på omvärlden och samhället. För att säkerställa att produkten inte investerar i dessa görs en genomlysning av fondens innehav, för att identifiera de bolag som bryter mot våra exkluderingskriterier och överskrider satta gränsvärden.

#### Huvudsakliga negativa konsekvenser

är investeringsbesluts mest negativa konsekvenser för hållbarhetsfaktorer som rör miljö, sociala frågor och personalfrågor, respekt för mänskliga rättigheter samt frågor rörande bekämpning av korruption och mutor.

Fonden kan inte investera i något av följande bolag som gör:

- Betydande skada på miljön eller klimatet,
- Betydande skada på arbetstagare, samhällen och samhälle, såsom allvarliga och systematiska brott mot internationell lag och mänskliga rättigheter,
- Betydande skada genom grov korruption och ekonomisk brottslighet,
- Produktion och distribution av kontroversiella vapen,
- Produktion och distribution av tobak och cannabis,
- Produktion och distribution av alkohol,
- Produktion och distribution av pornografi,
- Produktion och distribution av kommersiell spelverksamhet,
- Produktion och distribution av kol, olja och gas, samt stora fossila reserver,
- Produktion och distribution av oljesand,
- Ohållbar produktion av palmolja,
- Bolag som aktivt bedriver lobbying mot Parisavtalets mål,
- Länder som saknar elementära institutioner för att förhindra korruption, uppfylla grundläggande sociala och politiska rättigheter och bidra till att upprätthålla internationell fred och säkerhet.

#### Hur har indikatorerna för negativa konsekvenser för hållbarhetsfaktorer beaktats?

Förvaltaren tar löpande hänsyn till indikatorerna för negativa konsekvenser för hållbarhetsfaktorer i alla sina investeringsbeslut. Fonden kan enbart investera i bolag som uppfyller kriterierna som Storebrand har satt upp att bedöma negativa konsekvenser för hållbarhetsfaktorer.

För att utvärdera vilka negativa konsekvenser en investering kan ha för de hållbarhetsfaktorer som gäller för fonden genomförs en granskning (DNSH-test: do no significant harm).

Storebrands DNSH-test består av en granskning av bolag för att identifiera de som bryter mot våra exkluderingskriterier och överskrider fastställda gränsvärden. Exkluderingsgranskningen består av tre delar: 1) normbaserade exkluderingsgranskningar 2) produktbaserade exkluderingsgranskningar och 3) exkluderingsgranskningar av statsobligationer. Bolag som inte klarar exkluderingsgranskningen kvalificerar inte som hållbara investeringar och fonden investerar inte i dessa.

DNSH-testet består också av en lämplighetsgranskning. Lämplighetsgranskningen inkluderar en ytterligare genomlysning för att identifiera bolag som överskrider fastställda tröskelvärden för negativa konsekvenser för hållbarhetsfaktorer, och därmed inte kan klassificeras som en hållbar investering. Om ett bolag inte klarar lämplighetsgranskningen kommer bolaget inte kunna ingå i definitionen av en hållbar investering och blir därmed exkluderad från fondens investeringsunivers.

Alla underliggande värdepapper bedöms för negativa konsekvenser som en del av DNSH-testet på följande sätt:

**1)** För flera av indikatorerna för negativa konsekvenser definierar de uppsatta tröskelvärdena vad som anses vara betydande skada på miljömässiga eller sociala mål. En investering som överstiger de definierade tröskelvärdena exkluderas från fondens investeringsunivers. För indikatorer utan ett definierat tröskelvärde är det Risk- & Ägarstyrningsteamet som ansvarar för bedömningen av bolaget. I denna bedömning analyseras förhållanden som allvarlighetsgraden, omfattning av skada samt upprepningsrisken med hjälp av en fördefinierad poängtabell för att säkerställa kontinuitet i utvärderingsprocessen. Det slutliga beslutet att utesluta ett bolag från fondens investeringsunivers är kvalitativt och baserat på utvärderingen av Risk- och ägarstyrningsteamet. Om vi vid en avvikelser inte ser tillräckligt kraftfulla åtgärder för att undvika återupprepning rekommenderas att ärendet tas upp för bedömning av Storebrandkoncernens Investeringskommitté. Investeringskommittén utvärderar händelsen och beslutar om bolaget ska exkluderas. Bolagens identitet är anonymiserade vid utvärderingen för att säkerställa neutralitet hos kommittén.

2) Indikatorer för negativa konsekvenser (PAI) redovisas för alla underliggande värdepapper baserat på datatillgänglighet, alternativt täckning och kvalitet, som gör det möjligt att fastställa mätbara eller kvantifierbara tröskelvärden eller där det i övrigt finns tillräcklig information för att göra en kvalitativ bedömning av negativa konsekvenser.

Fondens exkluderingscreening som beskrivs ovan omfattar flera av de nedan angivna indikatorerna för negativa konsekvenser på hållbarhetsfaktorer som anges i bilaga I.

I DNSH-testet tar fonden hänsyn till följande indikatorer från tabell 1 i bilaga I:

PAI 4 Exponering mot bolag verksamma inom sektorn för fossila bränslen

PAI 7 Aktiviteter som negativt påverkar känsliga områden sett till biologisk mångfald

PAI 8 Utsläpp till vatten

PAI 9 Farligt avfall

PAI 10 Brott mot FN:s Global Compact och OECD:s riktlinjer för multinationella företag

PAI 14 Exponering mot kontroversiella vapen (personminor, klusterbomber, kemisk vapen och biologiska vapen)

PAI 16 Statsobligationer: Länder där det påvisats sociala överträdelser och kränkningar

Dessutom beaktar fonden följande indikator från tabell 2 i bilaga 1:

PAI 15 Avskogning

De exkluderingsregler som följer av detta är bindande för fondbolaget vid fondens förvaltning. Som en del av de dagliga efterlevnadskontrollerna kontrolleras att alla affärer och positioner inte bryter mot Storebrands Fonders policy för hållbara investeringar, efterlevnad med ovan nämnda exkluderingskriterier och att de miljömässiga/sociala egenskaper fonden som främjar efterlevs.

#### **Hur är de hållbara investeringarna anpassade till OECD:s riktlinjer för multinationella företag och FN:s vägledande principer för företag och mänskliga rättigheter?**

Genom att exkludera, välja bort, bolag som inte följer OECD:s riktlinjer för multinationella företag, FN:s vägledande principer för företag och mänskliga rättigheter samt ILO:s konventioner kommer fonden att placera i bolag som lever upp till de grundläggande kraven vad avser god bolagsstyrning.

Vi screenar alla investeringar i fondens investeringsuniversum med hjälp av data från en extern dataleverantör. Screeningen är avsedd att bedöma om ett bolag följer dessa standarder, och om de bryter mot dem, hur de reagerar på avvikelserna och genomför förändringar. Fonden kommer inte att investera i bolag som inte lever upp till vår screening. Listan över exkluderade bolag uppdateras kvartalsvis och publiceras på vår hemsida [storebrandfonder.se](https://www.storebrandfonder.se).





## Beaktas i denna finansiella produkt huvudsakliga negativa konsekvenser för hållbarhetsfaktorer?

Nej

Ja

fondens exkluderingsgranskning och lämplighetsgranskning som beskrivs ovan täcker flera av de huvudsakliga negativa konsekvenserna för hållbarhetsfaktorer (Principle Adverse Impact, så kallade PAI-erna). Fondbolaget beaktar i all sin förvaltning löpande investeringsbesluts huvudsakliga negativa konsekvenser för hållbarhetsfaktorer.

Följande kategorier för huvudsakliga negativa hållbarhetskonsekvenser gäller för fonden:

- Negativa konsekvenser som påverkar miljön och klimatet såsom: allvarliga miljöskador, växthusgasutsläpp, förlust av biologisk mångfald och avskogning
- Negativa konsekvenser som påverkar arbetare, samhällen och samhället såsom: kränkningar av arbetstagares rättigheter, tvångsarbete; köns-/mångfaldsdiskriminering eller kränkningar av ursprungsbefolkningens rättigheter
- Negativa konsekvenser i samband med grov korruption och penningtvätt
- Negativa konsekvenser i samband med kontroversiella vapen (klusterbomber, personminor, kärnvapen samt kemiska och biologiska vapen)
- Negativa konsekvenser gällande tobaksvaror
- Fossila bränslen (kol, olja, gas), oljesand, alkohol, kommersiell spelverksamhet, cannabis, pornografi och vapen. Dessa produkter är förknippade med betydande risker och negativa konsekvenser för samhället, miljön eller hälsan.

Storebrands metod är att identifiera negativa konsekvenser för hållbarhetsfaktorer är ett trafikljussystem: eftersläppare (röd PAI), mellanpresterande (gul PAI) och ledare (grön PAI) så att risker kan undvikas och mer kapital kan allokeras till de med hög hållbarhetsprestanda och det vi kallar lösningsbolag och bolag med högt hållbarhetsbetyg. Följande analysarbete kan kopplas till de olika nivåerna av PAI-er:

**RÖD:** De företag som identifieras som eftersläppare kommer att analyseras ytterligare av Risk- & Ägarstyrningsteamet och kan resultera i exkluderingsbeslut beroende på risken och allvarlighetsgraden av den identifierade negativa konsekvensen och den totala kumulativa negativa konsekvensen som identifierats.

**GUL:** Företag som identifieras som PAI mellanpresterare kommer också att analyseras ytterligare i syfte att mildra negativa konsekvenser genom till exempel dialog.

**GRÖN:** För ledare kommer PAI-datan innebära att det kan integreras ytterligare i finansiella beslut med syftet att allokera mer kapital till PAI-ledare och därmed lyfta fondens hållbarhetsprestanda.

Fondbolaget hanterar även negativa konsekvenser genom påverkansdialoger och aktivt ägarstyrningsarbete och använder såväl intern som extern analys som underlag för hur fondbolaget röstar på bolagsstämmor.

Information om huvudsakliga negativa konsekvenser som fonden tar hänsyn till kommer att finnas i fondens årsberättelse.



## Vilken investeringsstrategi följer denna finansiella produkt?

Vi integrerar hållbarhet i investeringsbesluten genom tre metoder **Väljer bort**, **Väljer in** och **Påverka**.

### Väljer bort

Fonden investerar inte i bolag som är involverade i produkter och tjänster som löper stor risk att ha negativa påverkan på omvärlden och samhället samt för att minska risken i fonden. Fonden tillämpar hållbarhetskrav i form av en exkluderingsstrategi vilket innebär att fonden avstår från att investera i bolag som bryter mot internationella normer och konventioner. Det omfattar mänskliga rättigheter, arbetsrätt och folkrätt, korruption och ekonomisk brottslighet, allvarlig klimat- och miljöskada, avskogning och kontroversiella vapen (personminor, klusterbomber, kemisk- och biologiska vapen). Fonden exkluderar även bolag med verksamhet kopplat till tobak, vapen, alkohol, spel, pornografi, cannabis, fossila bränslen\* (kol, olja, gas), oljesand samt bolag med stora fossilreserver. De exkluderingar som följer av detta är bindande för fondbolaget vid fondens förvaltning.

\* Storebrand Grön Obligation investerar inte i bolag från sektorn 10 energi (utvinning av kol, olja och gas) och i övriga sektorer investerar vi inte i bolag vars omsättning till mer än 50 procent kommer från produktion och/eller distribution av fossila bränslen i övriga sektorer. Skälet till de särskilda fossilkriterierna är att fonden ska ha möjlighet att skapa förändring med gröna projekt i utmanande branscher.

### Väljer in

Fonden har specifika och uttalade kriterier för att välja in bolag utifrån miljö-, sociala- och bolagsstyrningsfaktorer. Varje enskilt bolag som väljs in i fonden, och löpande efter förvärv av ett värdepapper, bedöms och betygsgäms utifrån vår fundamentala hållbarhetsanalys där bolagen klassificeras utifrån många olika hållbarhetsindikatorer, har omfattande system för hantering av ESG-risker och bidrar positivt till FNs Globala Hållbarhetsmål. I hållbarhetsanalysen analyseras både ESG-risker och SDG-möjligheter och vägs samman till ett betyg. 50 procent av betyget baseras på ESG-riskerna och 50 procent på SDG-möjligheterna. SDG-betyget mäter möjligheter kopplade till FNs globala hållbarhetsmål och Parisavtalet med fokus på produkter och tjänster som hjälper till att uppnå just SDGerna. Jämställdhet utgör 10 procentenheten av SDG-betyget. Fonden väljer enbart in certifierade obligationer och andra räntebärande finansiella instrument med uttalade hållbarhetsteman som har en klart positiv effekt på miljö och samhälle och omfattar exempelvis green bonds, sustainable bonds, climate bonds, social responsible bonds, transitions bonds och sustainability linked bonds. Målsättningen är att identifiera bolag med ett behov av finansiering som bidrar till en hållbar utveckling. Analys av bolagens/emittentens syfte med finansieringen är avgörande för valet av investeringar i fonden.

### Vi påverkar

Våra specialister inom hållbara investeringar och ägarstyrning tillsammans med våra förvaltare har löpande dialog och möten med bolagen, per telefon, e-post eller personligamöten. Detta sker både reaktivt om en kontroversiell händelse har inträffat samt proaktivt inom våra prioriterade påverkansområden. Vid gemensamma frågor går vi samman med andra stora ägare genom vårt engagemang i bland annat PRI (FN:s principer för ansvarsfulla investering) för att få större påverkanskraft. Fonden är en räntefond och investerar i räntebärande värdepapper som exempelvis statsobligationer, bostadsobligationer och företagscertifikat. Räntefonder har inget aktieinnehav vilket innebär att fondbolaget inte kan rösta på bolagsstämmor, men i övrigt kan fondbolaget påverka i hållbarhetsfrågor.

Fonden främjar en övergång till en värld med låga koldioxidutsläpp (växthusgaser) genom att exkludera bolag med aktiviteter kopplade till fossila bränslen, har stora fossilreserver och bolag som bryter mot internationella normer och konventioner relaterade till miljöfrågor.

**Investeringsstrategin** styr investeringsbeslut på grundval av faktorer som investeringsmål och risktolerans.

• **Vilka är de bindande delarna i investeringsstrategin som används för att välja investeringar för att uppnå målet om hållbara investeringar?**

För alla investeringar i fonden genomförs, vid investeringstillfället och löpande, kontroll mot fondbolagets exkluderingskriterier för att säkerställa att inga bolag bryter mot Storebrand Fonders policy för hållbara investeringar samt att fonden efterlever de miljörelaterade/sociala egenskaper fonden främjar och andelen hållbara investeringar som fonden utlovar att göra.

Fonden väljer enbart in certifierade obligationer och andra räntebärande finansiella instrument med uttalade hållbarhetsteman som har en klart positiv effekt på miljö och samhälle och omfattar exempelvis green bonds, sustainable bonds, climate bonds, social responsible bonds, transitions bonds och sustainability linked bonds.

Fonden främjar en övergång till en värld med låga koldioxidutsläpp (växthusgaser) genom att exkludera bolag vars omsättning till mer än 5 procent kommer från produktion och/eller distribution av fossila bränslen\*, bolag med stora fossilreserver samt bolag som bryter mot internationella normer och konventioner kopplade till allvarlig klimat- eller miljöskada samt avskogning. Fonden främjar sociala aspekter genom att välja bort investeringar i bolag med verksamhet kopplat till förbjudna vapen, kärnvapen, vapen och krigsmateriel, alkohol, tobak, cannabis, pornografi och kommersiell spelverksamhet samt genom att välja bort bolag som bryter mot internationella normer och konventioner relaterade till mänskliga rättigheter, arbetsrätt, korruption samt ekonomisk brottslighet.

\* Storebrand Grön Obligation investerar inte i bolag från sektorn 10 energi (utvinning av kol, olja och gas) och i övriga sektorer investerar vi inte i bolag vars omsättning till mer än 50 procent kommer från produktion och/eller distribution av fossila bränslen i övriga sektorer. Skälet till de särskilda fossilkriterierna är att fonden ska ha möjlighet att skapa förändring med gröna projekt i utmanande branscher

För produktbaserade exkluderingskriterier använder vi en gräns på 5 procent av bolagens intäkter för att bolagen ska exkluderas. Detta enligt rekommendationerna från Fondbolagens förening som har fastslagit att upp till fem procent av omsättningen i det bolag där man investerar kan avse den oönskade verksamheten, när ett fondbolag framhåller att placeringar i viss verksamhet väljs bort. I de flesta fall är intäkterna från dessa branscher 0 procent eller nära 0 procent, men de kan alltså uppgå till maximalt 5 procent. För kontroversiella vapen är det alltid 0 procent som gäller för både produktion och distribution. För exakta gränser se fondbolagets hemsida.

För normbaserade kriterier görs bland annat en bedömning av allvarlighetsgraden, upprepningsrisken och hanteringen av ärendet från bolagsledningen. De normbaserade incidenterna analyseras och presenteras anonymt för en investeringskommitté som beslutar om eventuell exkludering.

• **Vad är policyn för att bedöma praxis för god styrning i investeringsobjekten?**

Fonden har i en exkluderingsstrategi för att bedöma om bolagen i fondens investeringsunivers följer god bolagsstyrningspraxis.

När fondbolagets bedömer om bolagen följer god bolagsstyrningspraxis eller inte används ett antal indikatorer. Listan nedan är inte komplett, en fullständig lista finns på bolagets hemsida.

I bedömningen beaktas bolagsstyrningspraxis med hjälp av bland annat dessa indikatorer:

- Kvalitet och integritet i styrelse och ledning
- Styrelsestruktur
- Ägande och aktieägares rättigheter
- Ersättningspaket
- Revision och finansiell rapportering
- Intressenthantering

Bedömningsprocessen består av två steg:

**1)** En datadriven analys där Storebrands dataleverantörer ger ett betyg till bolagen, som är en indikation på hur bolagen presterar i förhållande till god sed, mätt med de specifika indikatorerna.

**Praxis för god styrning** omfattar sunda förvaltningsstrukturer, förhållandet mellan anställda, personalersättning och efterlevnad av skatteregler.

2) Intern kvalitativ bedömning där Risk- och Ägarstyrningsteamet bedömer allvaret i överträdelsen, som har inträffat eller som vi tror kan inträffa. Denna bedömning baseras på en kvalitativ bedömning där faktorer som geografi, sektor och den enskilda överträdelsen beaktas.

Genom fondens exkluderingsstrategi kommer fonden inte att investera i något bolag som har bidragit eller är inblandade i brott mot dessa kriterier för god sed.

Enligt exkluderingskriterierna ovan så investerar fonden inte i bolag som ägnar sig åt korrup-tion och ekonomisk kriminalitet, eller som bryter mot internationella normer och konventioner, vilket innefattar bolag som bryter mot mänskliga rättigheter, folkrätt och arbetstagarnas rättigheter och/eller gör sig skyldig till allvarlig klimat- eller miljöskada. Vi screenar våra innehav för detta varje kvartal, med hjälp av data från externa dataleverantörer.



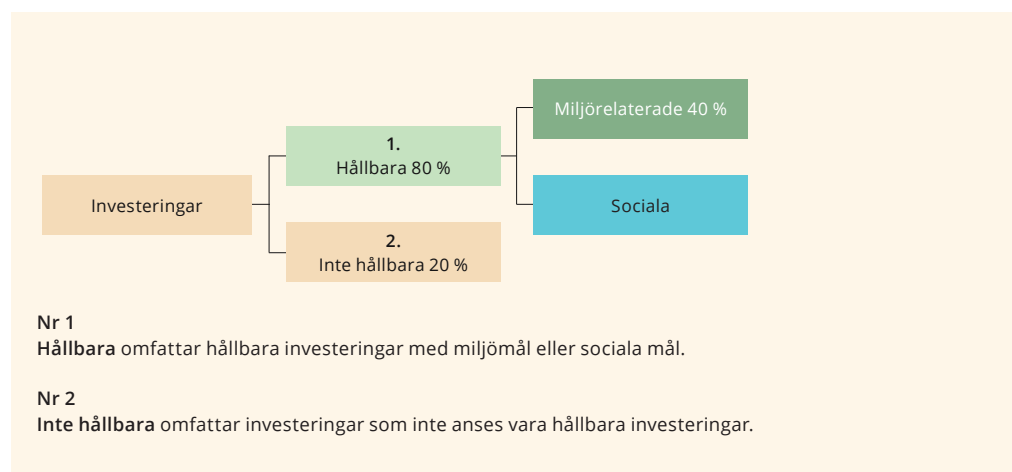
**Tillgångsallokering** beskriver andelen investeringar i specifika tillgångar.

**Taxonomiförenliga verksamheter uttrycks som en andel av följande:**

- **omsättning**, vilket återspeglar andelen av intäkterna från investeringsobjektens gröna verksamheter
- **kapitalutgifter**, som visar de gröna investeringar som gjorts av investeringsobjekten, t.ex. för en omställning till en grön ekonomi
- **driftsutgifter**, som återspeglar investeringsobjektens gröna operativa verksamheter.

### Vilken är tillgångsallokeringen och minimiandelen hållbara investeringar?

Fonden kommer att placera minst 80 procent i hållbara investeringar, men avsikten är att nivån ska ligga runt 90 procent. Övriga medel för likviditetshantering.



Nr 1

**Hållbara** omfattar hållbara investeringar med miljömål eller sociala mål.

Nr 2

**Inte hållbara** omfattar investeringar som inte anses vara hållbara investeringar.

- **Hur uppnår användningen av derivat målet för hållbar investering?**

N/A

### Möjliggörande verksamheter

gör det direkt möjligt för andra verksamheter att bidra väsentligt till ett miljömål.

### Omställningsverksamheter

är verksamheter som det ännu inte finns koldioxidsnåla alternativ tillgängliga för och som bland annat har växthusgasutsläpp på nivåer som motsvarar bästa prestanda.

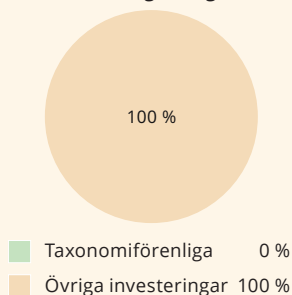


### Till vilken lägsta nivå är de hållbara investeringarna med ett miljömål förenliga med kraven i EU-taxonomin?

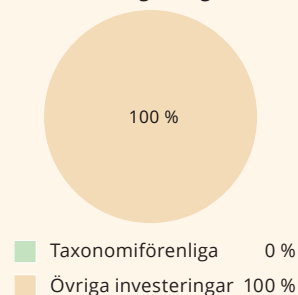
Fonden förbinder sig inte att ha en minsta andel av taxonominpassade investeringar. Taxonomiförordningen (EU) 2020/852 ("EU-taxonomin") är ett klassificeringssystem som syftar till att fastställa gemensamma kriterier för miljömässigt hållbar verksamhet. Fonden ska rapportera den andel av sina investeringar som överensstämmer med EUs taxonomi. De företag som fonden investerar i har ännu inte börjat rapportera i vilken utsträckning deras verksamhet överensstämmer med EUs taxonomi. Följaktligen anser fondbolaget att det för närvarande inte är möjligt att tillhandahålla tillförlitlig information om andelen av fondens investeringar som överensstämmer med EUs taxonomi och anger mot bakgrund av detta att 0 procent av fondens investeringar överensstämmer med "EU-taxonomin".

De två diagrammen nedan visar i grönt minimiprocentandelen investeringar som är förenliga med EU-taxonomin. Eftersom det inte finns någon lämplig metodik för att avgöra hur taxonominpassade statliga obligationer är\*, visar den första grafen taxonominpassningen med avseende på alla den finansiella produktens investeringar, inklusive statliga obligationer, medan den andra grafen visar taxonominpassningen endast med avseende på de investeringar för den finansiella produkten som inte är statliga obligationer.

1. Taxonomiförenlighet hos investeringar, inklusive statliga obligationer\*




2. Taxonomiförenlighet hos investeringar, exklusive statliga obligationer\*



\* I dessa grafer avses med "statliga obligationer" samtliga exponeringar i statspapper.

- Vilken är minimiandelen investeringar i omställningsverksamheter och möjliggörande verksamheter?

N/A

 är hållbara investeringar med ett miljömål som inte beaktar kriterierna för miljömässigt hållbara ekonomiska verksamheter enligt EU-taxonomin.



### Vilken är minimiandelen hållbara investeringar med ett miljömål som inte är förenliga med kraven i EU-taxonomin?

Investeringsprocessen tillgodoser kombinationen av miljömässiga och sociala mål genom att tillåta förvaltaren flexibiliteten att fördela mellan dessa baserat på tillgänglighet och attraktivitet för investeringsmöjligheter, samtidigt som hållbara investeringar med miljömässiga och/eller sociala mål har en minimumnivå på 80 %.



### Vilken är minimiandelen hållbara investeringar med ett socialt mål?

Investeringsprocessen tillgodoser kombinationen av miljömässiga och sociala mål genom att tillåta förvaltaren flexibiliteten att fördela mellan dessa baserat på tillgänglighet och attraktivitet för investeringsmöjligheter, samtidigt som hållbara investeringar med miljömässiga och/eller sociala mål har en minimumnivå på 80 %.



### Vilka investeringar är inkluderade i "Nr 2 Inte hållbara", vad är deras syfte och finns det några miljörelaterade eller sociala minimiskyddsåtgärder?

Fonden placerar även i derivatinstrument som ett led i sin placeringsinriktning samt i likvida medel.



### Har ett specifikt index valts som referensvärde för att uppfylla målet för hållbar investering?

Fonden använder inte något jämförelseindex för att uppnå det miljömässiga eller sociala målet.

**Referensvärden** är index för att mäta om den finansiella produkten uppnår de miljörelaterade eller sociala egenskaper som den främjar.

- Hur tar referensvärdet hänsyn till hållbarhetsfaktorer på ett sätt som kontinuerligt anpassas till målet för hållbar investering?

N/A

- Hur säkerställs kontinuerlig anpassning av investeringsstrategin till indexets beräkningsmetod?

N/A

- Hur skiljer sig det valda referensvärdet från ett relevant brett marknadsindex?

N/A

- Var kan man hitta den metod som används för beräkningen av det valda indexet?

N/A



### Var kan jag hitta mer produktspecifik information på nätet?

[www.storebrandfonder.se/faktablad](http://www.storebrandfonder.se/faktablad)

# Information om fondbolaget

## Fondbolagets namn

Storebrand Fonder AB  
Organisationsnummer: 556397-8922  
Besöksadress: Vasagatan 10  
Postadress: 105 39 Stockholm  
Säte: Stockholm  
Telefon: 08-614 24 50

Fondbolaget har tillstånd att bedriva fondverksamhet enligt lagen (2004:46) om värdepappersfonder sedan 2009-01-22.

Datum för bolagets bildande 1990-04-26.

## Ägare och aktiekapital

Storebrand Fonder AB ("Fondbolaget") ägs till 100 procent av Storebrand Asset Management AS som i sin tur ägs av norska Storebrand ASA, som är noterat på Oslo Børs. Fondbolaget har ett aktiekapital om 1 500 000 kronor.

## Bolagets rättsliga form

Aktiebolag

## Styrelse

Kristina Ensgård, Ordförande  
Maritha Lindberg, Styrelseledamot  
Björn C Andersson, Styrelseledamot  
Peter Lindell, Styrelseledamot  
Jan Erik Saugestad, VD Storebrand Asset Management  
Tove Selnes, HR Direktör Storebrand

## Fondbolagets ledning

Åsa Wallenberg, VD  
Kristian Håkansson, Produktchef  
Palle Dahlström, Risk Manager  
Emelie Antonisen, Compliance Officer  
Astrid Löfgren, Ekonomichef  
Mia Nyberg, Administrativ chef

## Revisorer

PwC Sverige, representerad av Morgan Sandström  
Torsgatan 21, 113 97 Stockholm

## Ersättningspolicy

Storebrand Fonders styrelse har antagit en ersättningspolicy som är förenlig med och främjar en sund och effektiv riskhantering.

Det är de enskilda chefernas ansvar att besluta om ekonomisk ersättning till sina medarbetare inom ramen för de principer och riktlinjer som Bolagets styrelse och ledning fastställer.

Den ekonomiska ersättningen ska bidra till att attrahera, utveckla och behålla kompetenta, motiverade och utvecklingsinriktade medarbetare som tillsammans bidrar till långsiktigt värdeskapande i koncernen. En optimal användning av ekonomisk ersättning bidrar till att skapa en kultur med tydliga mål för alla medarbetare och med tillförlitliga utvärderingar som genomförs av chefer, där man skiljer mellan goda och mindre goda prestationer. Den fasta lönen storlek ska baseras på medarbetarnas prestationer och bedömningar av om de ligger lågt, genomsnittligt eller högt i förhållande till andra anställda med jämförbara befattningar. Rörlig ersättning tillämpas med försiktighet för att inte påverka bolagets önskade riskprofil. Innan eventuell rörlig ersättning betalas ut ska resultatet som ersättningen baseras på säkras och utvärderas (riskjusteras).

Personal i Fondbolagets ledning och kontrollfunktioner erhåller enbart fast ersättning (månadslön i kontanter). Övrig personal kan erhålla ersättning vid extraordinära arbetsinsatser utöver fast ersättning. Bolagets ersättningskommitté utgörs av styrelsen.

Information om aktuell ersättningspolicy finns på [storebrandfonder.se](https://www.storebrandfonder.se). En papperskopia av informationen kan på begäran erhållas kostnadsfritt.

## Uppdragsavtal

Fondbolaget har ingått uppdragsavtal med Storebrand Asset Management AS (Norge) angående fondernas förvaltning och därmed sammanhängande administration, inklusive risk- och resultatuppföljning samt IT-drift. Denna aktör levererar även tjänster inom marknadsföring och kommunikation åt Fondbolaget, främst genom dess svenska filial. Fondbolaget köper in tjänster från SPP Pension & Försäkring AB (publ) avseende olika stabsfunktioner såsom personaladministration, juridik, ekonomi, dataskyddsombud, klagomål samt vissa IT-tjänster kopplade till webb. Fondbolaget har valt att uppdraga åt extern part att upprätthålla funktionen för internrevision i bolaget. För närvarande innehas detta uppdrag av Ernst & Young AS. Fondbolaget har ingått avtal med distributörer för försäljning och marknadsföring av bolagets fonder. Aktuell lista över distributörer och andra återförsäljare finns på [storebrandfonder.se](https://www.storebrandfonder.se).

## Fonder som Storebrand Fonder AB förvaltar

GodFond Sverige & Världen  
Storebrand Europa  
Storebrand Global All Countries  
Storebrand Japan  
Storebrand Sverige  
Storebrand USA

Storebrand Emerging Markets  
Storebrand Europa Plus  
Storebrand Global Plus  
Storebrand Emerging Markets Plus  
Storebrand Sverige Plus  
Storebrand Sverige Småbolag Plus  
Storebrand USA Plus  
Storebrand Global Low Volatility  
Storebrand Global Multifactor  
Storebrand Global Solutions  
Storebrand FRN Företagsobligation  
Storebrand Global Företagsobligation  
Storebrand Grön Obligation  
Storebrand Kortränta  
Storebrand Obligation  
SPP Generation 40-tal  
SPP Generation 50-tal  
SPP Generation 60-tal  
SPP Generation 70-tal  
SPP Generation 80-tal  
SPP Mix 20  
SPP Mix 50  
SPP Mix 80  
SPP Mix 100

### Marknadsföring i andra länder

Fonder som förvaltas av Storebrand Fonder får marknadsföras i andra länder enligt följande:

#### Norge

- Storebrand Emerging Markets Plus
- Storebrand Europa
- Storebrand Europa Plus
- Storebrand Global Low Volatility
- Storebrand Global Plus
- Storebrand Japan
- Storebrand Sverige
- Storebrand Sverige Plus
- Storebrand Sverige Småbolag
- Storebrand USA
- Storebrand USA Plus

#### Finland

- Storebrand Emerging Markets
- Storebrand Emerging Markets Plus
- Storebrand Europa
- Storebrand Europa Plus
- Storebrand Global All Countries
- Storebrand Global Low Volatility
- Storebrand Global Plus
- Storebrand Global Solutions
- Storebrand Japan
- Storebrand Multifactor
- Storebrand USA
- Storebrand USA Plus

#### Island

- Storebrand Emerging Markets
- Storebrand Emerging Markets Plus
- Storebrand Europa
- Storebrand Europa Plus
- Storebrand Global All Countries
- Storebrand Global Plus
- Storebrand Global Solutions
- Storebrand Japan
- Storebrand USA
- Storebrand USA Plus

Fondbolaget har slutit avtal med återförsäljare i de länder där vissa av fonderna marknadsförs. Dessa återförsäljare bistår slutkund med all information kring försäljning/inlösen och information kring fonderna.

#### Förvaringsinstitut

J.P. Morgan SE, Stockholm Bankfilial.  
Organisationsnummer: 516406-1110  
Adress: Hamngatan 15, 111 47 Stockholm

J.P. Morgan SE, Stockholm Bankfilial är en fullsortimentsfilial som beträffande förvaringsinstitutsverksamheten står under tillsyn av Finansinspektionen.

J.P. Morgan SE har sitt säte och registrerade huvudkontor i Tyskland och står under tillsyn av Europeiska centralbanken (ECB). Förvaringsinstitutets huvudsakliga uppgift är att förvara den egendom som ingår i fonden och verkställa fondbolagets beslut avseende fonden. Förvaringsinstitutet ska handla oberoende av fondbolaget och uteslutande i andelsägarnas gemensamma intresse.

Förvaringsinstitutet ska även kontrollera att de beslut som fondbolaget fattar inte står i strid med lagen om värdepappersfonder och fondbestämmelserna för fonden.

Förvaringsinstitutet är oberoende från fondbolaget och några intressekonflikter kan inte anses föreligga mellan parterna.

J.P. Morgan kan i sin roll som förvaringsinstitut från tid till annan anlita andra kunder, fonder eller andra externa bolag för förvaring och därtill hörande tjänster. J.P. Morgan Chase Group är en internationell bankkoncern med brett verksamhetsfält, vilket innebär att det från tid till annan kan uppstå intressekonflikter mellan förvaringsinstitutet och de bolag till vilka förvaring har delegerats. Ett sådant bolag kan exempelvis vara ett närstående bolag till J.P. Morgan som erbjuder en produkt eller tjänst till en fond och samtidigt har ekonomiska eller affärsmässiga intressen i dessa produkter eller tjänster. Bolaget kan även vara ett närstående bolag till J.P. Morgan som erhåller ersättning för andra produkter eller tjänster med koppling till förvaring, exempelvis valutaväxling eller värde-



papperslån. Om intressekonflikter uppstår ska förvaringsinstitutet alltid uppfylla sina åtaganden enligt gällande lag och agera uteslutande i andelsägarnas gemensamma intresse.

Förvaringsinstitutet har delegerat förvaringen av vissa värdepapper till bolag inom J.P. Morgans nätverk av depåbanker. Uppdaterad information om förvaringsinstitutets identitet, en beskrivning av dess arbetsuppgifter och intressekonflikter som kan uppstå, en beskrivning av förvaringsfunktioner som delegerats av förvaringsinstitutet, listan över uppdragstagare och deras eventuella vidaredelegering och eventuella intressekonflikter som kan uppstå till följd av sådan delegering kan fås på begäran.

### Fonderna och dess rättsliga ställning

Samtliga bolagets fonder är Sverigeregistrerade värdepappersfonder.

### En fonds rättsliga ställning

En värdepappersfonds förmögenhet placeras i värdepapper och ägs gemensamt av fondens andelsägare, det vill säga de som gjort insättningar i fonden. Alla andelar i en värdepappersfond är lika stora och medför lika stor rätt till den egendom som ingår i fonden. För fonder som består av andelsklasser är andelarna inom respektive andelsklass lika stora och medför lika rätt till den egendom som ingår i fonden, och värdet av en fondandel bestäms med beaktande av de villkor som är förenade med respektive andelsklass. Andelsägare kan lösa in och överlåta andelarna i en värdepappersfond.

En fond förvaltas av ett fondbolag, som företräder fondandelsägarna i alla juridiska och ekonomiska frågor rörande en fond. Tillgångarna förvaras av förvaringsinstitutet J.P. Morgan SE, Stockholm Bankfilial. En fond är inte en juridisk person, men ett eget skattesubjekt. Detta innebär bland annat att den inte kan förvärva rättigheter eller ta på sig skyldigheter. Egendom som ingår i en fond kan inte utmätas. En fondandel är en rätt till så stor andel av fonden som motsvarar dess nettoförmögenhet dividerad med antalet utestående andelar.

### Andelsregister

Fondbolaget för register över alla andelsägare och deras innehav av andelar.

### Öppna ett fondsparande

Om du vill spara i någon av våra fonder kan du enkelt öppna ett fondkonto hos oss. Logga in på [storebrandfonder.se](https://storebrandfonder.se) med hjälp av BankID och välj att öppna ett fondkonto. Med BankID får du enkelt tillgång till vår Internettjänst och kan byta, köpa och sälja fonder. Du får även en samlad bild över ditt sparande hos oss.

Om du inte har BankID måste du fylla i blanketten "Anmälan av ny kund i Storebrand Fonder", skriv sedan ut och sänd in den brevlades till oss. Saknar du möjlighet till att skriva ut kan du kontakta oss så postar vi blanketten hem till dig. Du når oss via e-post: [info@storebrandfonder.se](mailto:info@storebrandfonder.se) eller telefon: 08-614 24 50. På hemsidan hittar du också faktablad (Basfakta för investerare, KIID) för varje fond med information om bland

### Följande bryttider gäller:

| Fond   | Bryttid                         | Övriga villkor   |
|--|---------------------------------|--|
| Storebrand Emerging Markets<br>Storebrand Japan<br>Storebrand Emerging Markets Plus  | 15:00 CET<br>bankdagen<br>innan | För att få dagens kurs måste begäran om köp eller försäljning ha inkommit till Fondbolaget senast klockan 15:00 föregående bankdag.                              |
| Storebrand Sverige<br>Storebrand Sverige Plus<br>Storebrand Sverige Småbolag Plus  | 15:00 CET                       | För att få dagens kurs måste begäran om köp eller försäljning ha inkommit till Fondbolaget senast klockan 15:00 samma bankdag och klockan 12:00 halva bankdagar. |
| Storebrand Obligation<br>Storebrand Grön Obligation<br>Storebrand Kortränta<br>Storebrand High Yield Företagsobligation<br>Storebrand FRN Företagsobligation<br>SPP Generation 50-tal<br>SPP Generation 40-tal | 15:00 CET                       | För att få dagens kurs måste begäran om köp eller försäljning ha inkommit till Fondbolaget senast klockan 15:00 samma bankdag och klockan 11:00 halva bankdagar. |
| SPP Mix 20<br>SPP Mix 50<br>SPP Mix 80<br>SPP Mix 100  | 12:00 CET                       | För att få dagens kurs måste begäran om köp eller försäljning ha inkommit till Fondbolaget senast klockan 12:00 samma bankdag.                                   |
| Övriga fonder  | 15:00 CET                       | För att få dagens kurs måste begäran om köp eller försäljning ha inkommit till Fondbolaget senast klockan 15:00 samma bankdag.                                   |

annat fondens placeringsinriktning och risk. Du hittar även fondens hållbarhetsprofil, fondbestämmelser och ytterligare information om fondsparande.

Fondbolaget har enligt lag skyldighet att kontrollera identiteten på alla kunder som vill investera i en fond. Om ansökan inte är fullständigt ifylld, om alla uppgifter som efterfrågas inte bifogas eller om Fondbolaget inte på ett tillfredställande sätt kan identifiera dig som kund så kan vi inte placera pengarna i den valda fonden. För juridiska personer finns en särskild ansökningsblankett.

### Köp och försäljning

Köp och försäljning av fondandelar kan göras varje bankdag och sker till den dagens andelskurs. Fonderna är normalt öppna för handel varje bankdag om inte den eller de viktigaste marknaderna som fonderna placerar på är stängda eller om något extraordinärt har inträffat som gör att Fondbolaget inte kan säkerställa andelsägarnas gemensamma intresse.

### Fondernas bankgironummer

| Fond                                       | Bankgironummer |
|--|----------------|
| GodFond Sverige & Världen                  | 522-2997       |
| Storebrand Europa A                        | 357-9885       |
| Storebrand Global All Countries A          | 357-9935       |
| Storebrand Japan A                         | 357-9950       |
| Storebrand Sverige A                       | 357-9802       |
| Storebrand USA A                           | 358-0214       |
| Storebrand Emerging Markets A              | 206-5522       |
| Storebrand Global Low Volatility A         | 288-0110       |
| Storebrand Global Multifactor A            | 5295-8808      |
| Storebrand Global Solutions A              | 882-2819       |
| Storebrand Emerging Markets Plus A         | 397-5042       |
| Storebrand Europa Plus A                   | 5246-7768      |
| Storebrand Global Plus A                   | 397-6693       |
| Storebrand Sverige Plus A                  | 243-2565       |
| Storebrand Sverige Småbolag Plus A         | 5539-2823      |
| Storebrand USA Plus A                      | 5820-0569      |
| Storebrand FRN Företagsobligation A        | 882-2801       |
| Storebrand Global Företagsobligation A     | 267-5528       |
| Storebrand Grön Obligation A               | 367-2466       |
| Storebrand High Yield Företagsobligation A | 5457-1393      |
| Storebrand Kortränta A                     | 358-0024       |
| Storebrand Obligation A                    | 357-9992       |
| SPP Generation 40-tal                      | 358-0263       |
| SPP Generation 50-tal                      | 358-0396       |
| SPP Generation 60-tal                      | 358-0446       |
| SPP Generation 70-tal                      | 358-0511       |
| SPP Generation 80-tal                      | 358-0545       |

Som kund kan du göra egna insättningar eller registrera regelbundna överföringar. Vid köp av fondandelar ska en skriftlig, förutom vid användning av elektronisk kommunikation, och egenhändigt undertecknad order inges till Fondbolaget. En begäran om köp som inkommer före fondens bryttid genomförs till dagens andelskurs. För att en begäran om köp ska genomföras måste även köplikvid finnas insatt på fondens bankkonto före fondens bryttid. Om särskilda villkor för handel skriftligen avtalats med Fondbolaget kan fondandelar under vissa förutsättningar utfärdas även om betalning inte tillförts fonden. Bryttiden kan komma att tidigareläggas de dagar då börs eller marknadsplats stänger tidigare än normalt.

Vid försäljning eller byte av fondandelar ska en skriftlig, förutom vid användning av elektronisk kommunikation, egenhändigt undertecknad order inges till Fondbolaget. En begäran om sälj som inkommer före fondens bryttid genomförs till dagens andelskurs. Inkommer säljorder efter fondens bryttid genomförs försäljningen till nästa bankdags andelskurs. Utbetalning sker till kundens bankkonto. Vid försäljning av fondandelar gäller normalt en likviddag, vilket innebär att pengarna förs över till kundens bankkonto första bankdagen efter genomförd handel.

Bekräftelse på köp och försäljning av fondandelar skickas till kunden efter att handeln är genomförd. Regelbundet månadsparande, via autogiro eller på motsvarande sätt, bekräftas skriftligen halvårsvis. Om värdet av försäljningsordern är stor och fonden inte har tillräckligt mycket likvida medel tillgängliga för utbetalning av försäljningslikviden kan det i vissa fall innebära flera likviddagar innan pengarna sätts in på kundens bank. Om begäran av försäljning eller inlösen av fondandel inkommit till Fondbolaget på en dag som inte är bankdag eller då fonden av annan anledning är stängd för handel, samt efter aktuell bryttid, senareläggs handeln normalt till nästa påföljande bankdag.

Information om handel på särskilda dagar hittar du på [storebrandfonder.se](https://www.storebrandfonder.se). Värderingen av fonden sker efter bryttiden vilket innebär att kursen alltid är okänd vid det tillfälle som en order läggs.

### Beräkning av andelsvärden

Värdering av varje fonds innehav och beräkning av andelsvärdet (fondkursen) görs varje bankdag. Detta andelsvärde kallas NAV, Net Asset Value, och avser marknadsvärdet på fondens tillgångar efter avdrag för totala förvaltningskostnader delat med antalet fondandelar. NAV-kursen är den kurs till vilken du kan köpa och sälja fondandelar i våra fonder och är den som redovisas i bland annat dagstidningar och på [storebrandfonder.se](https://www.storebrandfonder.se).

### Beräkningstidpunkt

Värdering av värdepapper och övriga finansiella instrument baseras på respektive instruments stängningskurs, med andra ord sker beräkning av fondens andelskurs baserat på slutkurser.

## Årsberättelse, halvårsredogörelse och kostnadsredovisning

Fondernas årsberättelser och halvårsredogörelser finns på [storebrandfonder.se](https://www.storebrandfonder.se) och skickas kostnadsfritt hem till de andelsägare som begär det. Begäran görs muntligen eller skriftligen till fondbolaget.

Rapporterna är upprättade enligt lagen (2004:46) om värdepappersfonder och Finansinspektionens föreskrifter samt ansluter till rekommendationerna för redovisning av värdepappersfonder.

Rekommendationerna är utarbetade av Fondbolagens Förening efter samråd med Finansinspektionen.

I den senaste årsberättelsen hittar du uppgifter om respektive fonds historiska utveckling, fondförmögenhet, antal andelar, utdelning och total avkastning för respektive fond. Där finns också uppgifter om hur mycket fonden betalat i ersättning till bland annat fondbolaget, till förvaringsinstitutet och till tillsynsmyndigheten (Finansinspektionen).

I årsbeskedet finns en sammanställning över de transaktioner som är gjorda under året, hur många andelar som finns, värdet av andelarna och uppgifter för deklarationen. I årsbeskedet framgår också hur mycket, uttryckt i kronor, det kostat att placera i fonden, totalkostnadsandel.

# Avgifter och kostnader

## Förvaltningsavgift

Fonden betalar en avgift till Fondbolaget för fondens förvaltning, förvaltningsavgift. Förvaltningsavgiften täcker Fondbolagets kostnader för förvaltning, marknadsföring, försäljning, administration, redovisning, revision och registerhållning. Förvaltningsavgiften, som är bestämd, tas ut löpande med en 365-del per dag.

## Förvaringsinstitut och tillsyn

Utöver förvaltningsavgift betalar fonden avgift till förvaringsinstitutet och för tillsyn. Dessa kostnader belastar fonden vid den tidpunkt de uppstår.

## Övriga kostnader

Fonden betalar courtage och andra kostnader för fondens värdepappershandel som till exempel transaktions-, leverans-, räntekostnader och skatt. Dessa övriga kostnader belastas fonden vid den tidpunkt de uppstår.

## Årlig avgift

I fondens faktablad används begreppet årlig avgift. Den årliga avgiften visar fondens totala kostnader för drift vilket inkluderar förvaltningsavgift, kostnad för förvaring (till förvaringsinstitut) samt kostnad för tillsyn (till Finansinspektionen). Förvaltningsavgiften tas ut löpande med en 365-del per dag. Övriga kostnader belastar fonden vid den tidpunkt de uppstår.

Såväl förvaltningskostnad, förvarings- och tillsynskostnader som övriga kostnader är avdragna när fondernas kurser och värdeutveckling redovisas på [storebrandfonder.se](https://storebrandfonder.se).

Information om storleken på utbetalda ersättningar till fondbolaget och förvaringsinstitutet samt tillsynsmyndighet, liksom om fondernas resultat och utveckling framgår av fondernas årsberättelse och halvårsredogörelse, som finns tillgängliga på [storebrandfonder.se](https://storebrandfonder.se).

## Gällande och högsta avgifter samt kostnader

Vilka avgifter en fond högst får ta ut regleras i fondens fondbestämmelser.

Gällande förvaltningsavgift inklusive avgift för förvaring och tillsyn, Årlig avgift, är den faktiska avgiften som du som andelsägare får betala för att placera i fonden. I våra fonder tar vi inte ut någon köp- eller säljavgift.

Här framgår även förvaltningskostnad inklusive avgift för förvaring och tillsyn, Årlig avgift (gällande), vilket är den avgift som du som andelsägare betalar för att placera i fonden. Vi visar även vilken den högsta avgiften är som fonden har möjlighet att ta ut enligt sina fondbestämmelser. Om en ändring av avgifterna ska komma att ske meddelas alltid alla andelsägare i förväg.

## Gällande och högsta förvaltningsavgifter samt kostnader

|   | Förvaltnings-<br>avgift | Förvaltningskostnad<br>inklusive avgift för<br>förvaring och tillsyn<br><br>(Årlig) | Förvaltningskostnad<br>inklusive avgift för<br>förvaring och tillsyn |
|---|-------------------------|---|--|
|   | Gällande                | Gällande  | Högsta   |
| GodFond Sverige & Världen                     | 0,85 %                  | 0,87 %  | 1,50 %   |
| Storebrand Europa A, B                        | 0,20 %                  | 0,21 %  | 0,30 %   |
| Storebrand Europa C, D                        | 0,10 %                  | 0,11 %  | 0,20 %   |
| Storebrand Global All Countries A, B          | 0,30 %                  | 0,31 %  | 0,40 %   |
| Storebrand Global All Countries C, D          | 0,15 %                  | 0,16 %  | 0,25 %   |
| Storebrand Japan A, B                         | 0,20 %                  | 0,21 %  | 0,30 %   |
| Storebrand Japan C, D                         | 0,10 %                  | 0,11 %  | 0,20 %   |
| Storebrand Sverige A, B                       | 0,20 %                  | 0,20 %  | 0,30 %   |
| Storebrand Sverige C, D                       | 0,10 %                  | 0,10 %  | 0,20 %   |
| Storebrand USA A, B                           | 0,20 %                  | 0,20 %  | 0,30 %   |
| Storebrand USA C, D                           | 0,10 %                  | 0,10 %  | 0,20 %   |
| Storebrand Emerging Markets A, B              | 0,40 %                  | 0,43 %  | 0,60 %   |
| Storebrand Emerging Markets C, D              | 0,20 %                  | 0,23 %  | 0,40 %   |
| Storebrand Global Low Volatility A, B         | 0,70 %                  | 0,71 %  | 0,80 %   |
| Storebrand Global Low Volatility C, D         | 0,60 %                  | 0,61 %  | 0,70 %   |
| Storebrand Global Multifactor A, B            | 0,75 %                  | 0,76 %  | 0,85 %   |
| Storebrand Global Multifactor C, D            | 0,60 %                  | 0,61 %  | 0,70 %   |
| Storebrand Global Solutions A, B              | 0,75 %                  | 0,76 %  | 0,85 %   |
| Storebrand Global Solutions C, D              | 0,60 %                  | 0,61 %  | 0,70 %   |
| Storebrand Emerging Markets Plus A, B         | 0,50 %                  | 0,52 %  | 0,70 %   |
| Storebrand Emerging Markets Plus C, D         | 0,40 %                  | 0,42 %  | 0,60 %   |
| Storebrand Europa Plus A, B                   | 0,40 %                  | 0,46 %  | 0,50 %   |
| Storebrand Europa Plus C, D                   | 0,30 %                  | 0,36 %  | 0,40 %   |
| Storebrand Global Plus A, B                   | 0,40 %                  | 0,41 %  | 0,50 %   |
| Storebrand Global Plus C, D                   | 0,30 %                  | 0,31 %  | 0,40 %   |
| Storebrand Sverige Plus A, B                  | 0,30 %                  | 0,31 %  | 0,40 %   |
| Storebrand Sverige Plus C, D                  | 0,20 %                  | 0,21 %  | 0,30 %   |
| Storebrand Sverige Småbolag Plus A, B         | 0,50 %                  | 0,52 %  | 0,60 %   |
| Storebrand Sverige Småbolag Plus C, D         | 0,40 %                  | 0,42 %  | 0,50 %   |
| Storebrand USA Plus A, B                      | 0,40 %                  | 0,41 %  | 0,50 %   |
| Storebrand USA Plus C, D                      | 0,30 %                  | 0,31 %  | 0,40 %   |
| Storebrand FRN Företagsobligation A, B        | 0,40 %                  | 0,41 %  | 0,50 %   |
| Storebrand FRN Företagsobligation C, D        | 0,20 %                  | 0,21 %  | 0,30 %   |
| Storebrand Global Företagsobligation A, B     | 0,50 %                  | 0,51 %  | 0,60 %   |
| Storebrand Global Företagsobligation C, D     | 0,30 %                  | 0,31 %  | 0,40 %   |
| Storebrand Grön Obligation A, B               | 0,30 %                  | 0,31 %  | 0,40 %   |
| Storebrand Grön Obligation C, D               | 0,20 %                  | 0,21 %  | 0,30 %   |
| Storebrand High Yield Företagsobligation A, B | 0,50 %                  | 0,51 %  | 0,60 %   |
| Storebrand High Yield Företagsobligation C, D | 0,30 %                  | 0,31 %  | 0,40 %   |
| Storebrand Kortränta A, B                     | 0,20 %                  | 0,21 %  | 0,30 %   |
| Storebrand Kortränta C, D                     | 0,10 %                  | 0,11 %  | 0,20 %   |
| Storebrand Obligation A, B                    | 0,20 %                  | 0,21 %  | 0,30 %   |
| Storebrand Obligation C, D                    | 0,10 %                  | 0,11 %  | 0,20 %   |
| SPP Generation 40-tal                         | 0,40 %                  | 0,41 %  | 1,20 %   |
| SPP Generation 50-tal                         | 0,40 %                  | 0,41 %  | 1,20 %   |
| SPP Generation 60-tal                         | 0,40 %                  | 0,41 %  | 1,20 %   |
| SPP Generation 70-tal                         | 0,40 %                  | 0,41 %  | 1,20 %   |
| SPP Generation 80-tal                         | 0,40 %                  | 0,41 %  | 1,20 %   |
| SPP Mix 20*                                   | 0,60 %                  | 0,61 %  | 1,50 %   |
| SPP Mix 50*                                   | 0,70 %                  | 0,71 %  | 1,50 %   |
| SPP Mix 80*                                   | 0,79 %                  | 0,80 %  | 1,50 %   |
| SPP Mix 100*                                  | 0,79 %                  | 0,80 %  | 1,50 %   |

\* Fonden har möjlighet att placera en större del i underliggande fonder. Förvaltningsavgifter i underliggande fonder får som högst uppgå till 2 procent i årlig fast förvaltningsavgift. Vid placeringar i underliggande fonder ersätter Fondbolaget fonden fullt ut med ett belopp motsvarande den fasta förvaltningsavgiften i underliggande fonder. Om en underliggande fond har en prestationsbaserad avgift, ersätts denna avgift inte av fondbolaget.

För närvarande tas ingen avgift ut för överlåtelse och pantsättning av fondandelar.

## Sammanställning av tracking error i fonderna

|  | 2021  | 2020  | 2019  | 2018  | 2017  | 2016  | 2015  | 2014  | 2013  | 2012  |
|--|-------|-------|-------|-------|-------|-------|-------|-------|-------|-------|
| GodFond Sverige & Världen                | 1,2 % | 1,0 % | 0,9 % | 0,9 % | 0,7 % | 0,7 % | 0,4 % | 0,6 % | 0,7 % | 1,1 % |
| Storebrand Europa                        | 1,3 % | 1,3 % | 0,8 % | 0,6 % | 0,5 % | 0,5 % | 0,5 % | 0,4 % | 0,6 % | 0,6 % |
| Storebrand Global All Countries          | 0,9 % | 0,7 % | 0,4 % | 0,4 % | 0,3 % | 0,4 % | 0,4 % | 0,3 % | 0,4 % | 0,4 % |
| Storebrand Japan                         | 0,6 % | 0,8 % | 0,7 % | 0,4 % | 0,6 % | 0,6 % | 0,5 % | 0,8 % | 1,1 % | 0,9 % |
| Storebrand Sverige                       | 1,9 % | 1,5 % | 1,1 % | 0,9 % | 0,5 % | 0,5 % | 0,5 % | 0,6 % | 0,8 % | 0,7 % |
| Storebrand USA                           | 1,0 % | 0,9 % | 0,6 % | 0,5 % | 0,4 % | 0,5 % | 0,6 % | 0,3 % | 0,4 % | 0,3 % |
| Storebrand Emerging Markets              | 1,4 % | 0,9 % | 1,1 % | 1,0 % | 0,7 % | 0,9 % | 1,1 % | 1,0 % | 1,1 % | 0,9 % |
| Storebrand Global Low Volatility         | 6,4 % | 5,9 % | 5,0 % | 4,1 % | 4,7 % | 4,9 % | 3,6 % |       |       |       |
| Storebrand Global Multifactor            | 7,0 % | 5,5 % | -     | -     | -     | -     | -     | -     | -     | -     |
| Storebrand Global Solutions              | 8,6 % | 6,4 % | 3,8 % | 3,8 % | 2,8 % | 3,1 % | 3,1 % | 3,6 % |       |       |
| Storebrand Emerging Markets Plus         | 1,8 % | 1,6 % | 1,7 % | 1,8 % | -     | -     | -     | -     | -     | -     |
| Storebrand Europa Plus                   | 1,5 % | 1,4 % | -     | -     | -     | -     | -     | -     | -     | -     |
| Storebrand Global Plus                   | 1,2 % | 1,0 % | 1,4 % | 1,3 % | -     | -     | -     | -     | -     | -     |
| Storebrand Sverige Plus                  | 2,0 % | 1,5 % | 1,9 % | 1,6 % | -     | -     | -     | -     | -     | -     |
| Storebrand Sverige Småbolag Plus         | -     | -     | -     | -     | -     | -     | -     | -     | -     | -     |
| Storebrand USA Plus                      | -     | -     | -     | -     | -     | -     | -     | -     | -     | -     |
| Storebrand FRN Företagsobligation        | 2,2 % | 2,3 % | 0,7 % | 0,5 % | 0,6 % | 0,7 % | 0,5 % | 0,4 % |       |       |
| Storebrand Global Företagsobligation     | 0,5 % | 0,5 % | -     | -     | -     | -     | -     | -     | -     | -     |
| Storebrand Grön Obligation               | 1,7 % | 1,7 % | 0,5 % | 0,5 % | 0,5 % | -     | -     | -     | -     | -     |
| Storebrand High Yield Företagsobligation | -     | -     | -     | -     | -     | -     | -     | -     | -     | -     |
| Storebrand Kortränta                     | 0,3 % | 0,3 % | 0,1 % | 0,1 % | 0,1 % | 0,1 % | 0,1 % | 0,1 % | 0,2 % | 0,2 % |
| Storebrand Obligation                    | 0,7 % | 0,6 % | 0,5 % | 0,4 % | 0,5 % | 0,5 % | 0,4 % | 0,5 % | 0,5 % | 0,5 % |
| SPP Generation 40-tal                    | 0,9 % | 0,8 % | 0,5 % | 0,5 % | 0,5 % | 0,8 % | 0,7 % | 0,4 % | 0,5 % | 0,6 % |
| SPP Generation 50-tal                    | 0,9 % | 0,9 % | 0,6 % | 0,6 % | 0,6 % | 0,9 % | 0,8 % | 0,3 % | 0,5 % | 0,4 % |
| SPP Generation 60-tal                    | 0,9 % | 0,7 % | 0,6 % | 0,6 % | 0,5 % | 0,9 % | 0,9 % | 0,3 % | 0,4 % | 0,4 % |
| SPP Generation 70-tal                    | 0,9 % | 0,7 % | 0,6 % | 0,6 % | 0,4 % | 0,9 % | 0,9 % | 0,4 % | 0,4 % | 0,5 % |
| SPP Generation 80-tal                    | 1,0 % | 0,7 % | 0,6 % | 0,7 % | 0,5 % | 0,8 % | 0,9 % | 0,4 % | 0,5 % | 0,5 % |
| SPP Mix 20                               | 2,6 % | 2,6 % | 0,7 % | 0,7 % | 0,6 % | -     | -     | -     | -     | -     |
| SPP Mix 50                               | 1,8 % | 1,7 % | 0,7 % | 0,8 % | 0,6 % | -     | -     | -     | -     | -     |
| SPP Mix 80                               | 1,3 % | 1,2 % | 0,8 % | 0,9 % | 0,6 % | -     | -     | -     | -     | -     |
| SPP Mix 100                              | 1,6 % | 1,3 % | 0,9 % | 0,8 % | 1,0 % | -     | -     | -     | -     | -     |

I de fall fonden består av flera andelsklasser avser ovan tracking error andelsklass A SEK.

Tabellen visar tracking error per fond de senaste tio kalenderåren. För fonder som har kortare historik än två år lämnas ingen uppgift.

Tracking error beräknas enligt branschstandard och baseras på månadsdata och avser de senaste 24 månaderna.

Aktivitetsgraden för fonden mäts med måttet tracking error. Tracking error visar variationen i skillnad mellan fondens avkastning och avkastningen för fondens jämförelseindex. Ju högre tracking error fonden uppvisar desto större är den genomsnittliga avvikelser.

Beräkningen tar inte hänsyn till om avvikelser varit positiv eller negativ.

# Allmän riskinformation

Sparande i fonder innebär alltid ett visst mått av risktagande. En fond kan både öka och minska i värde och det är inte säkert att du får tillbaka hela det insatta beloppet. Risktagande är generellt sett högre för sparande i aktiefonder och lägre i bland- och räntefonder.

## Risk/avkastningsindikator

Fonderna är riskklassificerade i enlighet med den europeiska standarden för riskklassificering. Skalan är sjugradig där kategori 1 är lägst risk och kategori 7 är högst risk. Observera att kategori 1 inte är riskfri. Risk/avkastningsindikatorn visar sambandet mellan risk och möjlig avkastning vid en investering i fonden. Klassificeringen grundas på volatiliteten som är ett mått på hur avkastningen i en fond varierar över tiden enligt nedan:

| Kategori | Volatilitet (%) |
|----------|-----------------|
| 1        | 0 < 0,5         |
| 2        | 0,5 < 2         |
| 3        | 2 < 5           |
| 4        | 5 < 10          |
| 5        | 10 < 15         |
| 6        | 15 < 25         |
| 7        | 25 --           |

Beräkningen grundas på veckoavkastningen under de senaste fem åren. Om historiska siffror inte finns kan information om jämförelseindexet eller andra beräkningsmetoder komma att användas. Riskkategoriseringen är endast en indikation på den framtida risknivån i fonden, eftersom kategoriseringen grundas på historisk data. Riskkategorin kan komma att ändras i framtiden.

| Risk/avkastningsindikator för våra fonder |   |
|---|---|
| GodFond Sverige & Världen                 | 6 |
| Storebrand Europa                         | 5 |
| Storebrand Global All Countries           | 5 |
| Storebrand Japan                          | 6 |
| Storebrand Sverige                        | 6 |
| Storebrand USA                            | 6 |
| Storebrand Emerging Markets               | 5 |
| Storebrand Global Low Volatility          | 5 |
| Storebrand Global Multifactor             | 6 |
| Storebrand Global Solutions               | 6 |
| Storebrand Emerging Markets Plus          | 5 |
| Storebrand Europa Plus                    | 6 |
| Storebrand Global Plus                    | 5 |
| Storebrand Sverige Plus                   | 6 |

## Forts. Risk/avkastning för våra fonder

|  |   |
|--|---|
| Storebrand Sverige Småbolag Plus         | 6 |
| Storebrand USA Plus                      | 6 |
| Storebrand FRN Företagsobligation        | 2 |
| Storebrand Global Företagsobligation     | 3 |
| Storebrand Grön Obligation               | 2 |
| Storebrand High Yield Företagsobligation | 3 |
| Storebrand Kortränta                     | 1 |
| Storebrand Obligation                    | 3 |
| SPP Generation 40-tal                    | 3 |
| SPP Generation 50-tal                    | 4 |
| SPP Generation 60-tal                    | 5 |
| SPP Generation 70-tal                    | 5 |
| SPP Generation 80-tal                    | 5 |
| SPP Mix 20                               | 3 |
| SPP Mix 50                               | 4 |
| SPP Mix 80                               | 5 |
| SPP Mix 100                              | 5 |

I de fall fonden består av flera andelsklasser avser ovan risk/avkastningsindikator andelsklass A SEK

## Olika typer av risk

Placeringar i fonder är förknippat med ekonomiskt risktagande. En fond kan både öka och minska i värde och det är inte säkert att du får tillbaka hela det insatta beloppet.

Risktagande är generellt sett högre för sparande i aktiefonder och lägre i bland- och räntefonder. Nedan redogörs kortfattat för de huvudsakliga risker som kan förekomma vid sparande i fonder. Uppräkningen är inte uttömmande.

### Marknadsrisk

Risk för förlust på grund av förändringar i marknadsvärdet på positioner i fonden till följd av ändrade marknadsvariabler, till exempel räntor, växelkurser, aktie- och råvarupriser eller en emittents kreditvärdighet.

### Koncentrationsrisk

Risk i samband med koncentrationer av tillgångar eller vissa marknader, branscher eller företag. Risken ger uttryck för hur väldiversifierad fondportföljen är.

### Kreditrisk

Risk för att en emittent (utgivare av värdepapper) eller en motpart kan komma att ställa in betalningarna eller får försämrad kreditvärdighet vilket påverkar priset på värdepappret negativt.



### Likviditetsrisk

Risk för att det inte går att sälja ett värdepapper i tid till rimligt pris.

### Operativ risk

Risk för förlust på grund av exempelvis systemhaveri, fel orsakade av den mänskliga faktorn eller av externa händelser.

### Motpartsrisk

Risk för att betalningar eller leveranser av värdepapper inte sker enligt avtal.

### Valutarisk

Risken för att värdet på en investering kan påverkas av ändrade valutakurser.

### Riskbedömningsmetod

För att beräkna fondernas sammanlagda exponering avseende derivatinstrument används den så kallade åtagandemetoden. Metoden innebär att positionerna konverteras till en motsvarande position i de underliggande tillgångarna.

### Transaktioner för värdepappersfinansiering

#### Allmän information

Vissa fonder som nämns i denna informationsbroschyr kan bedriva utlåning av värdepapper. Syftet med utlåning av värdepapper är att öka avkastningen i fonden. I fondernas årsberättelse framgår i vilken omfattning fonderna lånat ut värdepapper under tidigare år.

#### Utlåning av värdepapper

När fonderna bedriver utlåning av värdepapper lånar de ut värdepapper till låntagaren mot ersättning (premie). Fonderna lånar endast ut aktier.

Fondbolaget har ingått ett avtal med JP Morgan SE (Ombudet) där denne agerar som ombud, det vill säga som förmedlare mellan fonder och de parter som lånar in fondernas värdepapper, enligt vilket Ombudet agerar som ombud, det vill säga som förmedlare mellan fonder och de parter som lånar in fondernas värdepapper. Fonderna lånar ut värdepapper och i sin tur erhåller en premie från låntagaren.

Ombudet kan låna ut fondens värdepapper till låntagare till ett värde på högst 20 procent av fondens värde. Värdepapperslån medför att fonden tar en kreditrisk i förhållande till låntagaren. Vid valet av låntagare fästs uppmärksamhet vid både ekonomiska indikatorer och kvalitativa faktorer. Valet av låntagare följer fondbolagets process för val av motparter som innefattar krav på att motparterna ska bedriva värdepappersrörelse under finansiell tillsyn, vara etablerade inom EES eller annat land med motsvarande regelverk och ha god kreditvärdighet motsvarande Aa3 eller bättre från Moody's alternativt AA- eller bättre från Standard & Poor's.

### Följande låntagare kan vara aktuella för utlåning:

Abbey National Treasury Services PLC, ABN AMRO Securities (USA) LLC, Barclays Bank PLC, Barclays Capital, Inc., BNP Paribas, Citigroup Global Markets Inc., Citigroup Global Markets Limited, Commerzbank AG, Commonwealth Bank of Australia, Credit Suisse Equities (Australia) Limited, Credit Suisse Securities (Europe) Limited, Credit Suisse Securities (USA) LLC, Danske Bank A/S, Deutsche Bank AG London Branch, Goldman Sachs & Co., Goldman Sachs International, HSBC Bank PLC, ING BANK N.V., J.P. Morgan Securities LLC, J.P. Morgan Securities PLC, JEFFERIES LLC, Merrill Lynch, Morgan Stanley, Morgan Stanley & Co. International PLC, Nomura International PLC, NORDEA BANK AB (publ), Skandinaviska Enskilda Banken AB (publ), Societe Generale London Branch, Societe Generale, New York Branch, STATE STREET BANK AND TRUST COMPANY, Svenska Handelsbanken AB (publ), The Royal Bank of Scotland PLC, UBS AG London Branch, UBS Securities LLC

Fondbolaget tillämpar även säkerhetsarrangemang vilka syftar till att fonden ska motta och vid var tid ska förfoga över säkerheter vars marknadsvärden sammantaget täcker den utestående lånesumman. Säkerheterna förvaras hos fondens förvaringsinstitut.

Beroende på hurdan säkerhet det handlar om, ska värdet på en säkerhet för fonden alltid vara minst 102 procent eller mer. Värdering av utestående lån och mottagna säkerheter sker dagligen och säkerhetsarrangemangen innefattar användning av marginalsäkerheter för att hantera risken för dagliga prisförändringar i de ställda säkerheterna. Fonderna återanvänder inte mottagna säkerheter.

Utöver den kreditrisk som nu beskrivits kan värdepapperslånet upphov till viss likviditetsrisk då Fondernas möjligheter att förfoga över utlånade värdepapper under lånets löptid är begränsade.

#### Tillåtna säkerheter

Säkerheterna ska utmärkas av hög kreditvärdighet hos utgivaren, hög likviditet, kunna värderas dagligen eller utgöras av likvida medel. Säkerhetsmassan ska också vara diversifierad enligt fondbolagets instruktion för diversifiering av säkerheter.

#### a) Statliga värdepapper

Statliga värdepapper från USA accepteras som säkerhet om de är emitterade av det amerikanska finansdepartementet eller vars huvudgäldenär utgörs av den amerikanska staten. Under vissa omständigheter accepteras, som säkerhet, även värdepapper emitterade av ett urval organ som sponsras av den amerikanska staten samt skuldebrev emitterade av ett urval kreditgivningsinstitut (FNMA, FHLMC, FHL Bank-systems samt FFCS) vilka sponsras av den amerikanska staten.

Statliga värdepapper från Storbritannien såsom statskulder och bankväxlar emitterade av den Brittiska centralbanken accepteras som säkerheter under vissa förutsättningar.



Statliga värdepapper såsom noter och obligationer från andra länder än USA och Storbritannien accepteras som säkerhet under vissa förutsättningar förutsatt att de är utgivna av, eller vars huvudgäldenär är staten (eller motsvarande finansiell myndighet) i Australien, Belgien, Danmark, Finland, Frankrike, Irland, Italien, Japan, Kanada, Luxemburg, Nederländerna, Norge, Nya Zeeland, Portugal, Spanien, Sverige, Tyskland, och Österrike.

#### b) Företagsobligationer

Företagsobligationer från de länder som nämns i avsnitt a ovan accepteras som säkerhet förutsatt att obligationen accepteras av den Amerikanska centralbanken alternativt den Europeiska centralbanken samt innehar ett kreditbetyg som inte understiger BBB- enligt Standard & Poor's eller motsvarande graderings-system.

#### c) Aktier

I vissa fall accepteras aktier emitterade av företag från ett urval av väl kända aktieindex som säkerheter. Detta om aktierna godkänns av fondens förvaringsinstitut som också står för risken vid mottagande av aktier som säkerheter.

#### d) Kontanter

I det fallet låntagaren inte kan leverera värdepapper som beskrivs ovan som säkerheter, ska istället kontanter i antingen USD, EUR eller GBP, vilka inte ska återanvändas, hållas som säkerhet.

#### Risker och eventuella intressekonflikter

Att låna ut värdepapper innebär en risk att låntagaren inte kan uppfylla sina skyldigheter och återlämna de lånade värdepappren. Som fondens ombud för värdepapperslån måste Ombudet försäkra sig om att de inlånade värdepappren återlämnas i enlighet med gällande marknadspraxis och att Ombudet agerar efter bästa förmåga. Om en låntagare inte återlämnar de lånade värdepappren i avtalad tid, direkt efter ett rimligt och sedvanligt anstånd, ska Ombudet, på egen bekostnad, deponera värdepapper som är likvärdiga med de utlånade värdepappren (samma utgivare, emission, typ, klass och serie), eller ett belopp som motsvarar värdepapprens värde i kontanter (dollar), på fondens utlåningskonto så snart detta är praktiskt möjligt.

Ombudet är skyldig att gottgöra fonden men ersättningsbeloppet kan minskas med ett belopp motsvarande en eventuell minskning av säkerhetens värde om den orsakas av en nedgång i den investerade kontantsäkerhetens marknadsvärde, av handlingar eller försummelse som begåtts av eller insolvens som inträffat i tredjepartsinstitut eller värdepapperscentraler som är parter i värdepapperslån, eller av att Ombudet förlitat sig på felaktiga priser av värdepapperslån eller säkerheter givna av leverantörer av marknadsinformation. På grund av Ombudets ersättningsskyldighet har fonden överfört till Ombudet alla rättigheter relaterade till de säkerheter som Ombudet mottagit på fondens vägnar. Eventuella utestående fordringar som tillhör fonden, som har uppstått i ovannämnda situationer och som inte omfattas av Ombudet ersättningsskyldighet ska betalas efter att Ombudet har fått ersättning för de återstående fordringar som Ombudet eventuellt har på basis av värdepapperslånavtalet.

Utlåningen innebär också en risk att Ombudet, som förvaringsinstitut, inte hållit säkerheterna separerade. Fonden kan även utsättas för operativa risker bland annat kopplat till utebliven/försenad avräkning, utebliven/försenad leverans av värdepapper och rättsliga risker relaterade till värdepapperslånavtalet.

För att undvika eventuella intressekonflikter agerar Ombudet endast som ombud och kan inte ingå utlåningsavtal med fonden. Intressekonflikterna behandlas i enlighet med fondbolagets policy för hantering av intressekonflikter.

#### Fördelning av avkastning samt kostnader och avgifter

Fonden erhåller intäkter från utlåning av värdepapper. Kostnaderna för utlåningen avdras från intäkterna. Kostnaderna består av de avgifter som betalas till Ombudet som är ombud för värdepapperslån och utgör normalt 20% av intäkterna. Resterande intäkt tillfaller i sin helhet den fond som lånat ut aktierna. Övriga operationella kostnader eller avgifter som belastar fonden uppstår normalt sett inte. Fondbolaget erhåller inga intäkter och påför heller inga kostnader på fonden. Då fonden genom intäktsdelningen de facto inte påförs några kostnader så ingår inte denna uppgift i kostnadsmåttet årlig avgift i fondens faktablad.

#### Utnyttjandegrader för värdepapperslån

I tabellen anges de fonder som lånar ut värdepapper samt den förväntade andelen av marknadsvärdet på de utlånade värdepapperna av fondens värde det vill säga den förväntade utnyttjandegraden. Inom parentes visas den maximala nivån av utnyttjandegraden för utlåning.

| Fondnamn                         | Förväntad utnyttjandegrad % |
|----------------------------------|-----------------------------|
| GodFond Sverige & Världen        | 4 (20)                      |
| Storebrand Europa                | 6 (20)                      |
| Storebrand Global All Countries  | 5 (20)                      |
| Storebrand Japan                 | 1 (20)                      |
| Storebrand Sverige               | 3 (20)                      |
| Storebrand USA                   | 5 (20)                      |
| Storebrand Emerging Markets      | 3 (20)                      |
| Storebrand Global Low Volatility | 8 (20)                      |
| Storebrand Global Multifactor    | 7 (20)                      |
| Storebrand Global Solutions      | 8 (20)                      |
| Storebrand Emerging Markets Plus | 4 (20)                      |
| Storebrand Europa Plus           | 1 (20)                      |
| Storebrand Global Plus           | 6 (20)                      |
| Storebrand Sverige Plus          | 4 (20)                      |
| Storebrand Sverige Småbolag Plus | 5 (20)                      |
| Storebrand USA Plus              | 6 (20)                      |
| SPP Generation 40-tal            | 1 (20)                      |
| SPP Generation 50-tal            | 1 (20)                      |
| SPP Generation 60-tal            | 3 (20)                      |
| SPP Generation 70 -tal           | 3 (20)                      |
| SPP Generation 80 -tal           | 3 (20)                      |

# Hållbarhet

Hållbarhet är en central del i vår kapitalförvaltning och i det löfte vi ger till våra kunder. Hållbarhetsarbetet är helt integrerat i vår förvaltningsmodell och samtliga förvaltare inom alla tillgångsslag har tillgång till hållbarhetsdata för över 4 500 bolag. Vår strategi för hållbara investeringar bygger på tre metoder: exkludera, inkludera och aktivt påverka. En metod löser inte allt, det krävs kombinerade insatser för bestående förändring.

## Välja bort – mycket omfattande kriterier

Det är av fundamental betydelse att bolagen vi investerar i följer internationella lagar, normer och konventioner. Vår metod för exkluderingar är omfattande och våra förvaltare kan inte välja exkluderade bolag när de investerar i aktier eller obligationer. Vi delar in våra exkluderingar i normbaserade och produktbaserade exkluderingar.



**Normbaserade exkluderingar** innebär att vi väljer bort bolag som bryter mot internationella normer och konventioner, det omfattar:

- Mänskliga rättigheter, arbetsrätt och folkrätt
- Korruption och ekonomisk brottslighet
- Allvarlig miljö- och klimatskada inklusive ohållbar palmolja
- Kontroversiella vapen (klusterbomber, personminor, kärnvapen, kemiska- och biologiska vapen)

**Produktbaserade exkluderingar** innebär att vi väljer bort bolag vars omsättning till mer än 5 procent kommer från produktion och/eller distribution från:

- Vapen och krigsmateriel
- Fossila bränslen (kol, olja, gas, oljesand m.m.)
- Tobak
- Cannabis (för icke-medicinskt bruk)
- Alkohol
- Kommersiell spelverksamhet
- Pornografi
- Bolag med stora fossilreserver (mer än 100 miljoner ton koldioxid i fossila reserver)

**Storebrand Grön Obligation** har särskilda fossilkriterier och väljer bort samtliga bolag i Sektor 10, Energi, (utvinning av kol, olja och gas), och bolag vars omsättning till mer än 50 procent kommer från produktion och/eller distribution av fossila bränslen i övriga sektorer. Skälet till att ha en omsättningsgräns på 50 istället för 5 procent är att gröna obligationer ska ha möjlighet att bidra till omställning i branscher som historiskt sett varit fossilberoende.

**Vi väljer bort länder/stater** – statsobligationer utgivna av stater/länder som systematiskt och grovt försummar grundläggande sociala och politiska rättigheter eller som omfattas av sanktioner som införts av FNs säkerhetsråd.

## Välja in – att välja hållbara bolag

Vårt främsta verktyg för att välja in bolag är vår hållbarhetsrating. Syftet med ratingen är att integrera ESG-aspekter (miljö-, sociala frågor samt bolagsstyrning) och FNs globala hållbarhetsmål i alla investeringar, faktorer som vi anser skapar goda förutsättningar för långsiktig avkastning. Vår analys, av cirka 4 500 bolag, och det sammanlagda hållbarhetsbetyget integreras systematiskt i alla investeringsprocesser. I ett antal fonder investeras det mer i så kallade lösningsbolag, som vi definierar som bolag vars produkter och/eller tjänster bidrar till att uppnå målen för global hållbar utveckling. För oss är det viktigt att investera brett inom olika tekniker, exempelvis gröna transporter, förnybar energi, vatten, återvinning m.m., för att diversifiera oss när det gäller risker och att ta vara på möjligheter.



## Påverka aktivt – att utöva inflytande

Ett aktivt ägande minskar riskerna och förbättrar kvaliteten i våra investeringar. Av vårt totala hållbarhetsarbete utgör aktivt ägarskap en betydande del. Vår målsättning är att ge bästa möjliga riskjusterade avkastning till våra kunder samtidigt som vi förbättrar bolagen vi investerar i utifrån ett hållbarhetsperspektiv.



Inom viktiga områden har vi en pågående dialog med bolagen i fonderna. Det kan röra sig om allt ifrån bolagsstyrning till sociala eller miljörelaterade frågor. Dialogerna är viktiga för att vi ska kunna avgöra om ett bolags verksamhet är ansvarsfull och levererar hållbar avkastning till våra kunder.

För att vi ska lyckas med vårt arbete inom aktivt ägarskap måste det finnas en nära koppling mellan de dialoger som förs samt exkluderingar. Därav fortsätter vi ofta att föra dialog med bolagen som vi exkluderat för att utmana dem att utvecklas vidare och kunna investera i dem igen när de visat på framsteg. Vi prioriterar också att lägga resurser på bredare samarbeten inom investerargrupper och forum som finns tillgängliga via bland annat UNPRI, Climate Action 100+, FAIRR m.fl.

Genom samarbete bidrar vi till att både förbättra de individuella bolagen och till att förflytta normer och åstadkomma bestående förändring. Det är nyckeln till långsiktigt framgångsrik kapitalförvaltning.

# Skatteregler

## Fondspararens skatt

(Fysiska personer och dödsbon skattskyldiga i Sverige):

En svensk fond är inte skattepliktig. Istället beskattas andelsägare för sitt innehav genom en schablonintäkt som tas upp som inkomst av kapital.

Om fondinnehavet är knutet till ett investeringssparkonto, fondförsäkring, individuellt pensionssparande (IPS) eller premiepension gäller särskilda skatteregler.

Schablonintäkten beräknas som 0,4 procent av fondandelarnas värde den 1 januari (inkomståret). Schablonintäkten beskattas med 30 procent för privatpersoner. Detta ger en faktisk skatt på 0,12 procent av fondvärdet. Undantag görs för alla fondandelsägare med en schablonintäkt på mindre än 200 kronor.

För juridiska personer beskattas schablonintäkten i inkomstslaget näringsverksamhet med för närvarande 20,6 procent.

Fondandelar som innehas av en juridisk person som lagertillgångar omfattas dock inte av skatten.

När du löser in fondandelar beskattas en kapitalvinst med 30 procent, medan en kapitalförlust får dras av. Vinsten eller förlusten tas upp som inkomst av kapital. Kapitalvinster och kapitalförluster vid inlösen av fondandelar redovisas på kontrolluppgift till Skatteverket, men inget skatteavdrag görs. För juridiska personer och fondandelsägare bosatta i utlandet gäller särskilda regler.

Om du har en utdelande andelsklass och därmed erhåller utdelning dras 30 procent av det utdelade beloppet som preliminärskatt. Detta gäller för fysiska personer som är skattskyldiga i Sverige.

Beskattningen kan påverkas av individuella omständigheter. Den som är osäker på eventuella skattekonsekvenser bör söka experthjälp.

# Övrig information

## Målgrupp

Fondbolagets fonder vänder sig till privatpersoner, företag och institutioner.

## Bosatt i USA eller investerare med säte i USA

The Dodd-Frank Wall Street Reform and Consumer Protection Act är ett amerikanskt regelverk med syfte att bland annat återställa marknadens förtroende som skadades under finanskrisen 2008 samt sätta åtgärder på plats för att förhindra framtida kriser. Fondbolaget uppfyller inte de rättsliga kraven för registrering enligt detta regelverk och kan därmed inte längre erbjuda dig som är bosatt i USA eller investerare med säte i USA att fondspara i Fondbolaget.

## Kundklagomål

Klagomål är ett av många sätt att få uppmärksamhet på de saker som inte fungerar tillräckligt bra och det ger oss en chans att förbättra oss. Vi ser positivt på de synpunkter som vi får från våra kunder. Om du har synpunkter eller klagomål som du vill framföra ska du i första hand vända dig till kundtjänst på telefon: 08-614 24 50 eller via e-post: [info@storebrandfonder.se](mailto:info@storebrandfonder.se)

## Omprövningsmöjlighet hos Fondbolaget

Om du begär omprövning av beslut ska ärendet bedömas på nytt. Du vänder dig då i första hand brevledes till klagomålsansvarig för Fondbolaget. Postadressen är en frisvarsadress, du behöver alltså inte frankera ditt kuvert.

## FRISVAR

Klagomålsansvarig  
Storebrand Fonder AB  
Kundnummer 20543963  
110 00 Stockholm

## Prövningsmöjligheter utanför Fondbolaget

Allmänna reklamationsnämnden (ARN) är en nämnd för tvistlösning. De prövar tvister mellan konsumenter och näringsidkare och rekommenderar hur tvisten bör lösas. Mer information om vilka ärenden ARN prövar och deras regler hittar du på [www.arn.se](http://www.arn.se)

Du kan också vända dig till allmän domstol för rättslig prövning. Information om allmän domstol hittar du på [www.domstol.se](http://www.domstol.se)

## Konsumentvägledning utanför Fondbolaget

Konsumenternas bank & finansbyrå ger kostnadsfri hjälp och råd, dock prövar de inga tvister.

Telefon: 0200-22 58 00, [www.konsumenternas.se](http://www.konsumenternas.se)

## Fondens upphörande eller överlåtelse av fondverksamheten

Fondbolaget kan med Finansinspektionens tillstånd besluta om att en fond ska upphöra, slås samman med en annan fond, eller att fondens förvaltning ska överlåtas till ett annat fondbolag. Ett övertagande får ske tidigast tre månader efter det att förändringarna kungjorts, om inte Finansinspektionen ger sitt tillstånd att låta fonden gå över tidigare. Vid samtliga fall underrättar Fondbolaget skriftligen andelsägarna i fonden om förändringen. Om en fond upphör informeras samtliga andelsägare skriftligen minst tre månader innan förändringen träder i kraft.

Om Fondbolaget beslutar att förvaltningen av en fond ska upphöra ska förvaltningen av fonden tas över av förvaringsinstitutet. Detsamma gäller om Finansinspektionen återkallar Fondbolagets tillstånd eller om Fondbolaget trätt i likvidation eller försatts i konkurs.

## Ändring av fondbestämmelser

Fondbolaget har möjlighet att ändra en fonds fondbestämmelser genom att ansöka om det hos Finansinspektionen. Ändringar kan påverka en fonds egenskaper som till exempel placeringsinriktning, avgifter och riskprofil. När ändringen godkänts ska beslutet finnas tillgängligt hos Fondbolaget och förvaringsinstitutet samt tillkännages på så sätt som Finansinspektionen anvisar. Varje fonds gällande fondbestämmelser finns i separat dokument publicerat på vår hemsida samt bilaga i denna Informationsbroschyr.

## Hantering av personuppgifter

De personuppgifter som lämnas till oss eller som vi hämtar in när en kund fondsparar hos Fondbolaget använder vi till att genomföra och administrera våra skyldigheter under avtalet med kunden och för att tillgodose kundens önskemål. Vi använder också uppgifterna för att kunna skicka information om våra produkter och tjänster. Fondbolaget kan också komma att använda personuppgifter för att göra marknads- och kundanalyser samt för affärs-, produkt- och metodutveckling. Personuppgifterna kan, inom ramen för gällande sekretessbestämmelser, komma att användas på detta sätt av alla bolag inom koncernen och företag som Fondbolaget samarbetar med i sin verksamhet. På [storebrandfonder.se](http://storebrandfonder.se) återfinns Fondbolagets integritetspolicy.

## Skadeståndsansvar

Av 2 kap. 21 § LVF framgår att om en fondandelsägare tillfogats skada genom att ett fondbolag överträtt LVF eller fondbestämmelserna, ska fondbolaget ersätta skadan.

Vidare framgår av 3 kap. 14–16 §§ LVF bland annat att om förvaringsinstitutet eller den som förvarar finansiella instrument på förvaringsinstitutets uppdrag har förlorat finansiella instrument som depåförvaras ska institutet utan onödigt dröjsmål återlämna finansiella instrument av samma slag eller utge ett belopp motsvarande värdet till Fondbolaget för värdepappersfondens räkning. Förvaringsinstitutet är inte ansvarigt enligt första meningen om institutet kan visa att förlusten är orsakad av en yttre händelse utanför institutets rimliga kontroll, och vars konsekvenser var omöjliga att undvika trots att alla rimliga ansträngningar gjorts. Ett uppdragsavtal avseende förvaring av tillgångar och kontroll av äganderätten enligt 3 kap. 6 § LVF frångår inte förvaringsinstitutet dess ansvar för förluster och annan skada enligt LVF. Detta gäller även om uppdragstagaren har vidaredelegerat uppgiften.

Om en fondandelsägare tillfogats annan skada än vad som angetts ovan genom att förvaringsinstitutet eller en uppdragstagare uppsåtligt eller av oaktsamhet har överträtt LVF eller andra författningar som reglerar verksamheten, ska institutet ersätta skadan.

Fondbolaget och/eller förvaringsinstitutet är inte ansvariga för skada som beror av svenskt eller utländskt lagbud, svensk el-

ler utländsk myndighetsåtgärd, krigshändelse, strejk, blockad, bojkott, lockout eller annan liknande omständighet. Förbehållet i fråga om strejk, blockad, bojkott och lockout gäller även om förvaringsinstitutet och/eller Fondbolaget själv är föremål för eller vidtar sådan konfliktåtgärd.

Skada som uppkommit i andra fall ska inte ersättas av förvaringsinstitutet och/eller Fondbolaget, om förvaringsinstitutet/Fondbolaget varit normalt aktsam. Förvaringsinstitutet/Fondbolaget är i intet fall ansvarigt för indirekt skada.

Föreligger hinder för förvaringsinstitutet och/eller Fondbolaget att verkställa betalning eller att vidta annan åtgärd på grund av omständighet som anges i första stycket, får åtgärden skjutas upp till dess hindret har upphört. I händelse av uppskjuten betalning ska förvaringsinstitutet eller Fondbolaget, om ränta är utfäst, betala ränta efter den räntesats som gällde på förfallodagen. Är ränta inte utfäst är förvaringsinstitutet eller Fondbolaget inte skyldig att betala ränta efter högre räntesats än som motsvarar den av Riksbanken fastställda, vid varje tidpunkt gällande referensräntan enligt 9 § räntelagen (1975:635) med tillägg av två procentenheter.

Om förvaringsinstitutet och/eller Fondbolaget, till följd av omständigheter som anges i andra stycket, är förhindrat att ta emot betalning, har förvaringsinstitutet och/eller Fondbolaget, för den tid under vilket hindret förelegat, rätt till ränta enligt de villkor som gällde på förfallodagen.

## Årlig historisk avkastning för våra fonder (de senaste 10 åren)

|  | 2021   | 2020    | 2019   | 2018    | 2017   | 2016   | 2015   | 2014   | 2013   | 2012   |
|--|--------|---------|--------|---------|--------|--------|--------|--------|--------|--------|
| GodFond Sverige & Världen                | 32,5 % | 6,0 %   | 32,4 % | -4,9 %  | 12,2 % | 12,2 % | 2,0 %  | 19,6 % | 20,5 % | 13,0 % |
| Storebrand Europa                        | 28,7 % | -5,4 %  | 29,9 % | -7,4 %  | 13,0 % | 7,0 %  | 3,9 %  | 13,6 % | 22,5 % | 11,2 % |
| Storebrand Global All Countries          | 30,5 % | 3,5 %   | 33,3 % | -1,6 %  | 11,1 % | 16,1 % | 4,0 %  | 26,5 % | 21,0 % | 9,3 %  |
| Storebrand Japan                         | 10,7 % | -0,1 %  | 26,2 % | -5,6 %  | 12,1 % | 10,6 % | 16,9 % | 17,7 % | 24,4 % | 1,7 %  |
| Storebrand Sverige                       | 35,7 % | 8,2 %   | 31,9 % | -5,0 %  | 10,3 % | 9,1 %  | 6,5 %  | 15,6 % | 25,6 % | 17,4 % |
| Storebrand USA                           | 39,3 % | 7,8 %   | 38,4 % | 3,5 %   | 8,7 %  | 19,5 % | 8,2 %  | 36,7 % | 30,0 % | 9,2 %  |
| Storebrand Emerging Markets              | 6,1 %  | 3,7 %   | 25,2 % | -7,2 %  | 22,9 % | 18,1 % | -9,6 % | 19,0 % | -4,4 % | 9,6 %  |
| Storebrand Global Low Volatility         | 29,6 % | -14,0 % | 30,3 % | 1,7 %   | 2,4 %  | 16,0 % | 5,9 %  | 29,7 % | 5,7 %  | -      |
| Storebrand Global Multifactor            | 40,0 % | -5,4 %  | 27,5 % | -10,0 % | -      | -      | -      | -      | -      | -      |
| Storebrand Global Solutions              | 19,4 % | 20,8 %  | 31,2 % | -2,2 %  | 16,0 % | 22,0 % | 1,7 %  | 22,4 % | 21,5 % | 4 %    |
| Storebrand Emerging Markets Plus         | 8,5 %  | 6,3 %   | 24,8 % | -8,9 %  | 22,6 % | 17,7 % | -      | -      | -      | -      |
| Storebrand Europa Plus                   | 27,3 % | -3,9 %  | 31,6 % | -7,8 %  | -      | -      | -      | -      | -      | -      |
| Storebrand Global Plus                   | 33,2 % | 4,9 %   | 37,7 % | -2,2 %  | 12,1 % | 17,8 % | -      | -      | -      | -      |
| Storebrand Sverige Plus                  | 36,2 % | 15,9 %  | 33,9 % | -3,5 %  | 10,1 % | 5,2 %  | -      | -      | -      | -      |
| Storebrand Sverige Småbolag Plus         | 33,6 % | -       | -      | -       | -      | -      | -      | -      | -      | -      |
| Storebrand USA Plus                      | -      | -       | -      | -       | -      | -      | -      | -      | -      | -      |
| Storebrand FRN Företagsobligation        | 1,4 %  | 1,8 %   | 3,7 %  | -1,4 %  | 1,9 %  | 1,7 %  | -0,9 % | 2,5 %  | 3,9 %  | 0,9 %  |
| Storebrand Global Företagsobligation     | -1,4 % | 5,2 %   | 6,4 %  | -1,4 %  | -      | -      | -      | -      | -      | -      |
| Storebrand Grön Obligation               | -0,1 % | 1,8 %   | 1,8 %  | -0,1 %  | 0,8 %  | 1,8 %  | -1 %   | -      | -      | -      |
| Storebrand High Yield Företagsobligation | 5,8 %  | -       | -      | -       | -      | -      | -      | -      | -      | -      |
| Storebrand Kortränta                     | 0,0 %  | 0,3 %   | 0,1 %  | -0,4 %  | -0,2 % | 0,0 %  | -0,3 % | 0,8 %  | 1,6 %  | 2,9 %  |
| Storebrand Obligation                    | -1,0 % | 1,6 %   | 1,6 %  | 1,1 %   | 0,8 %  | 3,3 %  | -0,1 % | 8,6 %  | 0,2 %  | 4,4 %  |
| SPP Generation 40-tal                    | 6,0 %  | 2,1 %   | 6,6 %  | -0,7 %  | 2,9 %  | 5,5 %  | 1,5 %  | 11,1 % | 6,7 %  | 6,0 %  |
| SPP Generation 50-tal                    | 8,7 %  | 2,5 %   | 11,0 % | -1,2 %  | 5,3 %  | 8,3 %  | 2,6 %  | 17,0 % | 15,3 % | 8,8 %  |
| SPP Generation 60-tal                    | 24,2 % | 3,9 %   | 26,0 % | -2,6 %  | 9,0 %  | 12,7 % | 3,7 %  | 21,6 % | 20,6 % | 10,3 % |
| SPP Generation 70-tal                    | 29,1 % | 3,9 %   | 29,1 % | -3,0 %  | 9,7 %  | 13,9 % | 3,6 %  | 22,2 % | 21,0 % | 10,7 % |
| SPP Generation 80-tal                    | 29,1 % | 3,9 %   | 29,0 % | -2,9 %  | 10,0 % | 13,7 % | 3,8 %  | 22,2 % | 21,2 % | 10,6 % |
| SPP Mix 20                               | 6,4 %  | 4,1 %   | 7,0 %  | -1,5 %  | 3,0 %  | 4,8 %  | -0,1 % | -      | -      | -      |
| SPP Mix 50                               | 15,1 % | 4,6 %   | 15,1 % | -2,8 %  | 6,6 %  | 7,8 %  | 1,5 %  | -      | -      | -      |
| SPP Mix 80                               | 25,0 % | 5,3 %   | 24,6 % | -3,5 %  | 9,5 %  | 11,7 % | 3,3 %  | -      | -      | -      |
| SPP Mix 100                              | 29,1 % | 5,7 %   | 30,4 % | -4,1 %  | 11,3 % | 13,4 % | 4 %    | -      | -      | -      |

I de fall fonden består av flera andelsklasser avser avkastningen ovan andelsklass A SEK.

## § 1

### Fondens rättsliga ställning m.m.

Fondens namn är Storebrand Grön Obligation, nedan kallad fonden. Fonden är en värdepappersfond enligt lagen (2004:46) om värdepappersfonder ("LVF").

Fondförmögenheten ägs av fondandelsägarna gemensamt. Fonden kan inte förvärva rättigheter eller ta på sig skyldigheter. Det fondbolag som anges i § 2 företräder andelsägarna i alla frågor som rör fonden, beslutar om den egendom som ingår i fonden samt utövar de rättigheter som härrör ur egendomen.

En fondandel är en rätt till så stor andel av en värdepappersfond som motsvarar fondens nettoförmögenhet dividerad med antalet utelöpande andelar. Då fonden innehåller andelsklasser bestäms dock värdet av en fondandel med beaktande av de villkor som är förenade med respektive andelsklass (se nedan).

Fonden består av andelsklasser med följande villkor:

#### A) Andelsklass A SEK

Ackumulerande (icke utdelande) andelsklass, handlas i SEK.

#### B) Andelsklass B SEK

Utdelande andelsklass med minsta initiala teckningsbelopp om ett hundratusen (100 000) SEK, handlas i SEK.

#### C) Andelsklass C SEK

Ackumulerande (icke utdelande) andelsklass med särskilda villkor för distribution, handlas i SEK.

#### D) Andelsklass D SEK

Utdelande andelsklass med särskilda villkor för distribution, handlas i SEK. Avgiftsnivåer för de olika andelsklasserna framgår av § 11.

Andelsklasserna med särskilda villkor för distribution (C SEK, D SEK) är endast tillgängliga för

- investerare som inom ramen för avtal om investeringstjänst enligt 2 kap. 1 § lagen (2007:528) om värdepappersmarknaden, eller motsvarande svensk eller utländsk reglering, investerar i fonden under förutsättning att det finns ett gällande skriftligt avtal mellan fondbolaget och den som tillhandahåller investeringstjänsten, eller en mellanliggande part i distributionsledet, som uttryckligen tillåter distribution av andelsklassen och där ingen ersättning utgår från fondbolaget till den som tillhandahåller investeringstjänsten, eller
- försäkringsföretag som inom ramen för avtal med försäkringstagare investerar i fonden under förutsättning att det finns ett gällande skriftligt avtal mellan fondbolaget och

försäkringsföretaget eller en försäkringsdistributör som uttryckligen tillåter investering i andelsklassen och där ingen ersättning till försäkringsföretaget eller försäkringsdistributören utgår från fondbolaget.

Fonden består av andelsklasser vilket innebär att värdet av en fondandel i en andelsklass kommer att skilja sig från värdet av en fondandel i en annan andelsklass. Andelarna inom respektive andelsklass är lika stora och medför lika rätt till den egendom som ingår i fonden.

Den som har distribuerat fondandelar till en andelsägare ansvarar för att andelsägaren erhåller den andelsklass den är berättigad till. Villkoren för de olika andelsklasserna gäller för investeraren, oavsett om dennes innehav är direktregistrerat eller förvaltarregistrerat hos fondbolaget. Det är den som distribuerat andelsklassen till investeraren som ansvarar för att investeraren uppfyller villkoren för en andelsklass. När ett försäkringsföretag har investerat i fondandelar inom ramen för avtal med försäkringstagare ansvarar försäkringsföretaget respektive försäkringsdistributören som har avtal med försäkringstagaren för att försäkringsföretaget erhåller den andelsklass det är berättigat till.

En andelsägare kan inte med samma medel samtidigt uppfylla villkoren för olika andelsklasser. För det fall en andelsägare exempelvis uppfyller villkoren i en andelsklass med särskilda villkor för distribution omförs andelsägarens andelar till den andelsklassen. För det fall en andelsägare inte längre uppfyller villkoren i en andelsklass med särskilda villkor för distribution omförs andelsägarens andelar till en andelsklass utan särskilda villkor för distribution. Samtliga omföringar görs utan förändring av utdelningsvillkor eller valuta. Det ovan nämnda gäller oavsett om andelsägarens innehav är direkt- eller förvaltarregistrerat (i ett eller flera led) hos fondbolaget. Om det inte finns någon mottagande andelsklass öppen för teckning med samma villkor för utdelning och valuta när omföring ska ske på grund av att andelsägarens medel inte längre uppfyller villkoren för en andelsklass, ska omföring ske till den andelsklass som närmast motsvarar den andelsklass vars villkor andelsägarens medel inte längre uppfyller. Bedömningen av mottagande andelsklass ska göras av den av fondbolaget, distributör, försäkringsföretag och försäkringsdistributör som har avtal med andelsägaren respektive försäkringstagaren. Denne ska underrätta andelsägaren respektive försäkringstagaren om sådan omföring.

Verksamheten bedrivs enligt dessa fondbestämmelser, bolagsordningen för fondbolaget, LVF och övriga tillämpliga författningar.



## § 2 Fondförvaltare

Fonden förvaltas av Storebrand Fonder AB, med organisationsnummer 556397-8922, nedan kallat "fondbolaget".

## § 3 Förvaringsinstitutet och dess uppgifter

Förvaringsinstitut för fondens tillgångar är J.P. Morgan SE, Stockholm Bankfilial, med organisationsnummer 516406-1110, nedan kallat "förvaringsinstitutet".

Förvaringsinstitutet ska verkställa fondbolagets beslut avseende fonden samt ta emot och förvara fondens tillgångar. Förvaringsinstitutet ska kontrollera att de beslut avseende fonden som fondbolaget fattat, såsom värdering, inlösen och försäljning av fondandelar, sker i enlighet med lag, föreskrift och dessa fondbestämmelser.

## § 4 Fondens karaktär

Fonden är en aktivt förvaltd räntefond som till övervägande del placerar i räntebärande finansiella instrument med hög kreditvärdighet (s.k. Investment Grade). Fonden placerar huvudsakligen i så kallade gröna obligationer med vilket avses obligationer och andra räntebärande finansiella instrument med olika hållbarhetsteman så som green bonds, sustainable bonds, climate bonds, social responsible bonds med flera i syfte att uppnå en god värdetillväxt över tid. Den genomsnittliga durationen är i normalfallet 2-4 år. Fonden förvaltas enligt fondbolagets principer för hållbara investeringar.

Fondens målsättning är att med god riskspridning på lång sikt uppnå en avkastning som överträffar avkastningen på de räntemarknader fonden placerar på, definierad som fondens jämförelseindex, vilket framgår av informationsbroschyren.

## § 5 Fondens placeringsinriktning

Fondens medel får placeras i överlåtbara värdepapper, penningmarknadsinstrument, derivatinstrument, fondandelar samt på konto i kreditinstitut.

Fondens medel ska till minst 90 procent av fondförmögenheten placeras i ränterelaterade/räntebärande finansiella instrument och på konto i kreditinstitut.

Fondens placeringar är inriktade på överlåtbara värdepapper och penningmarknadsinstrument med en hög kreditvärdighet (Investment Grade). Med hög kreditvärdighet avses företagsobligationer med en officiell kreditrating som är högre än BBB- eller företagsobligationer som saknar officiell kreditrating men där fondbolaget bedömt motsvarande kreditvärdighet till högre än BBB-. Fondbolaget avgör fondens sammansättning vad gäller kreditkvaliteten på innehaven liksom omfattningen

av eventuella placeringar i konvertibler, preferensaktier och andra liknande tillgångar utifrån de rådande förutsättningarna på marknaden.

Fonden ska normalt ha en genomsnittlig duration som ligger mellan 2-4 år men durationen kan under vissa perioder vara både längre och kortare, dock högst 10 år.

Fonden får placera högst 10 procent av fondens värde i fonder och motsvarande utländska fondföretag, som avses i 5 kap. 15 § LVF.

Fonden kan placera i finansiella instrument denominerade i utländsk valuta, vilka vid var tid kommer valutasäkras till svenska kronor med en säkringsgrad som i normalfallet ligger mellan 90 % och 110 %.

Fonden får placera i derivatinstrument med sådana underliggande tillgångar som framgår av 5 kap. 12 § första stycket LVF.

Fonden får låna ut finansiella instrument i en omfattning som motsvarar högst 20 procent av fondförmögenheten. Fonden placerar huvudsakligen i så kallade gröna obligationer med vilket avses obligationer och andra räntebärande finansiella instrument med olika hållbarhetsteman så som green bonds, sustainable bonds, climate bonds, social responsible bonds med flera. Mer information om vad som avses med gröna obligationer återfinns i informationsbroschyren.

Fonden förvaltas enligt fondbolagets principer för hållbara investeringar som innebär att fonden bland annat avstår från att investera i företag som bryter mot internationella normer och konventioner. Det omfattar bland annat mänskliga rättigheter, arbetsrätt och folkrätt, korruption och ekonomisk brottslighet, allvarlig klimat- och miljökada och kontroversiella vapen (kärnvapen, klusterbomber, personminor, kemiska och biologiska vapen).

Fonden exkluderar också bland annat företag vars omsättning till mer än fem procent kommer från tobak, vapen, alkohol, kommersiell spelverksamhet, pornografi, cannabis, fossila bränslen samt företag med stora fossilreserver. Ytterligare information om fondens hållbarhetskriterier finns i fondens informationsbroschyr och på [www.storebrandfonder.se](http://www.storebrandfonder.se).

## § 6 Marknader

Fondens medel får placeras på reglerade marknader eller motsvarande marknader utom EES. Handel får även ske på annan marknad inom eller utom EES som är reglerad och öppen för allmänheten samt på MTF:er och liknande handelsplattformar.

Köp och försäljning av andelar i fonder och fondföretag kan också ske direkt från respektive förvaltande fondbolag.



## § 7

### Särskild placeringsinriktning

Fondens medel får placeras i sådana överlåtbara värdepapper och penningmarknadsinstrument som avses i 5 kap. 5 § LVF.

Fonden får placera i derivatinstrument som ett led i fondens placeringsinriktning inom de risker som durationsintervallet i § 5 anger.

Fonden får placera i OTC-derivat enligt 5 kap. 12 § andra stycket LVF, som ett led i fondens placeringsinriktning inom de risker som durationsintervallet i § 5 anger.

Fonden använder valutaderivat i syfte att vid varje tidpunkt valutasäkra innehav denominerade i annan valuta än svenska kronor.

Fonden har tillstånd enligt 5 kap. 8 § LVF att placera mer än 35 procent av fondförmögenheten i obligationer och andra skuldförbindelser utgivna eller garanterade av en stat, en kommun eller en statlig eller kommunal myndighet i ett land inom EES eller av något mellanstatligt organ i vilket en eller flera stater inom EES är medlemmar.

## § 8

### Värdering

Fondens värde beräknas genom att från fondens tillgångar avdrages de skulder som avser fonden.

I fondens tillgångar ingår finansiella instrument, likvida medel inklusive korta placeringar på penningmarknaden samt övriga tillgångar tillhöriga fonden. Finansiella instrument som ingår i fonden värderas med ledning av gällande marknadsvärde. Om sådant värde inte föreligger eller om värdet enligt fondbolagets bedömning är missvisande får finansiella instrument upptas till det värde som fondbolaget på objektiv grund bestämmer. Vid värdering på objektiv grund fastställs ett marknadsvärde baserat på uppgifter om senast betalt pris eller indikativ köpkurs från market maker om sådan finns utsedd för emittenten. Om dessa uppgifter saknas eller inte bedöms tillförlitliga fastställs marknadsvärdet med hjälp av information från oberoende mäklare eller andra externa oberoende källor.

Sådana derivatinstrument som avses i 5 kap. 12 § LVF värderas utifrån ett från objektiva grunder fastställt marknadsvärde baserat på uppgifter om senast betalt pris eller indikativ köpkurs från market maker om sådan finns utsedd för emittenten. Om dessa uppgifter saknas eller inte bedöms som tillförlitliga fastställs marknadsvärdet med hjälp av oberoende mäklare eller andra externa oberoende källor. Om marknadspris vid värdering av s.k. OTC-derivat som avses i andra stycket 5 kap. 12 § LVF inte kan fastställas enligt något av alternativen ovan eller blir uppenbart missvisande, fastställs ett mark-

nadsvärde baserat på allmänt vedertagna modellvärderingar. De använda teoretiska modellerna är instrumentspecifika.

För tillgångar som avses i 5 kap 5 § lagen (2004:46) om värdepappersfonder fastställs ett marknadsvärde på objektiva grunder baserat på uppgifter om senast betalt pris eller marknadspris från så kallade market maker eller referensvärdering baserad på liknande instrument med justering för skillnader.

Likvida medel och kortfristiga fordringar (placeringar på konto i kreditinstitut, korta placeringar på penningmarknaden samt likvider för sålda värdepapper) värderas till det belopp varmed de beräknas inflyta.

Till fondens skulder räknas upplupen ersättning till fondens förvaltare, förvaringsinstitut, skatteskulder, ej likviderade köp samt övriga skulder avseende fonden.

Då fonden består av andelsklasser bestäms värdet av en fondandel med beaktande av de villkor som är förenade med respektive andelsklass. Värdet av en fondandel i en andelsklass i fonden utgörs av andelsklassens värde dividerat med antalet utestående andelar i den aktuella andelsklassen.

## § 9

### Försäljning och inlösen av fondandelar

Försäljning och inlösen av fondandelar för respektive andelsklass sker i den valuta som anges i § 1.

Försäljnings- respektive inlösenkurs för en fondandel uppgår till fondandelens värde på dagen för försäljning eller inlösen beräknat enligt § 8. Försäljning och inlösen sker till en kurs som inte är känd för andelsägaren vid tillfället för begäran om försäljning respektive inlösen.

Försäljning (andelsägares köp) och inlösen (andelsägares försäljning) kan normalt ske varje bankdag. Fonden är dock inte öppen för försäljning och inlösen sådana bankdagar då värderingen av fondens tillgångar inte kan göras på ett sätt som bedöms säkerställa fondandelsägares lika rätt till exempel till följd av att en eller flera av de marknader, som en väsentlig andel av fondens marknadsnoterade tillgångar handlas på, helt eller delvis är stängda.

Begäran om teckning respektive inlösen görs i enlighet med vad som anges i fondens informationsbroschyr. Om begäran om teckning eller inlösen är fondbolaget tillhanda senast vid den tidpunkt och i enlighet med de villkor som anges i informationsbroschyren verkställs begäran på närmaste bankdag. Vid halva bankdagar kan bryttiden komma att tidigareläggas, aktuell tidpunkt framgår av fondbolagets hemsida. Begäran som inkommer efter angiven tid verkställs nästkommande bankdag.

Om medel för inlösen måste anskaffas genom avyttring av värdepapper, ska sådan avyttring ske och inlösen verkställas så snart som möjligt. Skulle en avyttring väsentligt kunna missgynna övriga andelsägares intresse, får fondbolaget efter anmälan till Finansinspektionen avvakta med inlösen.

Fondandelsvärde beräknas normalt varje bankdag av fondbolaget. Fondbolaget beräknar inte fondandelsvärde om fonden är stängd för försäljning och inlösen med hänsyn till förhållanden som anges i denna bestämmelse och i § 10. För en begäran om försäljning eller inlösen som inkommer när fonden är stängd för försäljning och inlösen fastställs fondandelsvärdet normalt påföljande bankdag.

Begäran om försäljning eller inlösen får återkallas endast om fondbolaget medger det. En fondorder kan inte vara limiterad.

Uppgift om försäljnings- och inlösenkurs offentliggörs på fondbolagets webbplats, efter det att fondandelsvärdet fastställts enligt ovan.

## **§ 10** **Extraordinära förhållanden**

Fonden kan komma att stängas för försäljning och inlösen av fondandelar för det fall sådana extraordinära förhållanden har inträffat som gör att en värdering av fondens tillgångar inte kan göras på ett sätt som säkerställer fondandelsägarnas lika rätt.

## **§ 11** **Avgifter och ersättning**

Ur fondens medel betalas ersättning till:

- a) Fondbolaget för förvaltning, analys, administration, bokföring, registerhållning samt kostnader för revision. Ersättningen utgår i form av en fast avgift baserad på fondens värde. Avgiften som beräknas dagligen, uttas av fondbolaget vid utgången av varje månad och får på årsbasis motsvara en procentsats om högst 0,3 procent av fondens värde för andelsklasser med beteckning A och B, samt en procentsats om högst 0,2 procent av fondens värde för andelsklasser med beteckning C och D.
- b) Förvaringsinstitutet för administration och förvaring av fondens tillgångar och andra tjänster som förvaringsinstitutet utför enligt LVF.
- c) Fondbolaget för kostnader avseende Finansinspektionens tillsynsverksamhet enligt LVF.

Den totala kostnaden enligt a), b) och c) ovan får sammantaget högst uppgå till 0,4 procent per år av fondens genomsnittliga värde för andelsklasser med beteckning A och B, samt till 0,3 procent för andelsklasser med beteckning C och D. Avgiftsuttaget för b) och c) sker löpande.

Utöver vad som anges ovan tillkommer kostnader för courtage, skatt m.m. vid fondens köp respektive försäljning av finansiella instrument. Dessa kostnader belastar fonden. Vidare tillkommer vid varje tidpunkt gällande mervärdesskatt och andra skatter.

## **§ 12** **Utdelning**

Om en andelsklass är utdelande enligt § 1 gäller följande. Fondbolaget fattar årligen beslut om den utdelning som ska betalas till fondandelsägare av de utdelande andelsklasserna. Utdelning beräknas utifrån de utdelande andelsklassernas andel av fondens värde. Grunden för utdelning är avkastningen på fondens medel eller annat utbetalningsbart belopp. I det fall fondbolaget anser det vara i andelsägarnas intresse kan utdelningen komma att fastställas till ett högre eller lägre belopp än fondens avkastning. För närmare uppgift om målsättningen avseende utdelningens storlek hänvisas till informationsbroschyren.

Utbetalning av utdelning sker under perioden mars-juni månad året efter räkenskapsåret. Utdelning tillkommer fondandelsägare som på av fondbolaget fastställd utdelningsdag är registrerad för utdelande fondandel. Fondbolaget har även rätt att besluta om extra utdelning under året, om det ligger i andelsägarnas intressen.

Värdet på de icke utdelande fondandelarna som ingår i fonden påverkas inte av utdelning. Relationstalet mellan värdet på de utdelande fondandelarna respektive de icke utdelande andelarna förändras däremot av utdelningen genom att värdet på de utdelande fondandelarna minskar i relation till utdelningens storlek. Relationstalet förändras årligen i samband med utdelningen.

Utdelningens storlek fastställs som en procentuell andel av det totala värdet på utdelande fondandelar vid utdelningstillfället. Utdelningen återinvesteras i nya andelar om andelsägare inte skriftligen har meddelat uppgifter för kontant utbetalning i enlighet med fondbolagets anvisningar.

## **§ 13** **Fondens räkenskapsår**

Räkenskapsår för fonden är kalenderår.

## **§ 14** **Halvårsredogörelse och årsberättelse, ändring av fondbestämmelser**

Fondbolaget ska för fonden lämna en halvårsredogörelse för räkenskapsårets sex första månader inom två månader från halvårets utgång samt en årsberättelse om fonden inom fyra månader från räkenskapsårets utgång. Redogörelserna ska kostnadsfritt sändas till andelsägare som begär det, samt finnas tillgängliga hos fondbolaget och förvaringsinstitutet.

Ändring av fondbestämmelserna får endast ske genom beslut av fondbolagets styrelse, och ska underställas Finansinspektionen för godkännande. Sedan ändring godkänts ska beslutet finnas tillgängligt hos fondbolaget och förvaringsinstitutet samt, i förekommande fall, tillkännages på sätt som Finansinspektionen anvisar.

## **§ 15 Pantsättning**

Om fondandelsägare önskar pantsätta fondandelar i fonden ska fondandelsägaren (pantsättaren) och/eller panthavaren skriftligen underrätta fondbolaget om pantsättningen. Av underrättelsen ska framgå vem som är fondandelsägare/pantsättare, vem som är panthavare, vilken fond som pantsätta fondandelar avser samt eventuella begränsningar av pantsättningens omfattning.

Underrättelsen ska undertecknas av pantsättaren.

Fondbolaget ska i registret över fondandelsägare ta in uppgift om pantsättningen.

Fondandelsägaren ska skriftligen underrättas om att uppgift om pantsättningen införts i registret. När pantsättningen upphört, ska fondbolaget – efter anmälan från panthavaren – ta bort uppgiften om pantsättningen ur registret.

Andelsägare kan överlåta sina fondandelar. Aktuell avgift för handläggning av pantsättning och överlåtelse av fondandelar anges i informationsbroschyren.

## **§ 16 Ansvarsbegränsning**

Av 2 kap. 21 § LVF framgår följande.

”Om en fondandelsägare tillfogats skada genom att fondbolaget överträtt denna lag eller fondbestämmelserna, skall fondbolaget ersätta skadan.”

Vidare framgår av 3 kap. 14–16 §§ LVF bland annat att om förvaringsinstitutet eller den som förvarar finansiella instrument på förvaringsinstitutets uppdrag har förlorat finansiella instrument som depåförvaras ska institutet utan onödigt dröjsmål återlämna finansiella instrument av samma slag eller utge ett belopp motsvarande värdet till fondbolaget för värdepappersfondens räkning. Förvaringsinstitutet är inte ansvarigt enligt första meningen om institutet kan visa att förlusten är orsakad av en yttre händelse utanför institutets rimliga kontroll, och vars konsekvenser var omöjliga att undvika trots att alla rimliga ansträngningar gjorts. Ett uppdragsavtal avseende förvaring av tillgångar och kontroll av äganderätten enligt 3 kap. 6 § LVF fråntar inte förvaringsinstitutet dess ansvar för förluster och annan skada enligt LVF. Detta gäller även om uppdragstagaren har vidaredelegerat uppgiften.

Om en fondandelsägare tillfogats annan skada än vad som angetts ovan genom att förvaringsinstitutet eller en uppdragstagare uppsåtligt eller av oaksamhet har överträtt LVF eller andra författningar som reglerar verksamheten, ska institutet ersätta skadan.

Utan att frångå vad som stadgas i 2 kap. 21 § och 3 kap. 14–16 §§ LVF gäller nedanstående.

I fråga om samtliga på förvaringsinstitutet och fondbolaget ankommande åtgärder gäller att förvaringsinstitutet och fondbolaget inte svarar för skada som beror av svenskt eller utländskt lagbud, svensk eller utländsk myndighetsåtgärd, krigshändelse, strejk, blockad, bojkott, lockout eller annan liknande omständighet. Förbehållet i fråga om strejk, blockad, bojkott och lockout gäller även om förvaringsinstitutet och/eller fondbolaget själv är föremål för eller vidtar sådan konfliktåtgärd.

Fondbolaget respektive förvaringsinstitutet svarar inte för skada som orsakats av svensk eller utländsk börs eller annan marknadsplats, central värdepappersförvarare eller clearingorganisation, eller annan som tillhandahåller motsvarande tjänster, och inte heller av annan uppdragstagare som fondbolaget eller förvaringsinstitutet med tillbörlig omsorg anlitat. Fondbolaget eller förvaringsinstitutet svarar inte heller för skada som kan uppkomma i anledning av förfogandeinskränkning som kan komma att tillämpas mot fondbolaget eller förvaringsinstitutet beträffande värdepapper eller för annan skada som orsakats av att nämnda organisationer eller uppdragstagare blivit insolventa.

Skada som uppkommit i andra fall ska inte ersättas av förvaringsinstitutet eller fondbolaget, om förvaringsinstitutet eller fondbolaget varit normalt aktsam. Förvaringsinstitutet/fondbolaget är i intet fall ansvarigt för indirekt skada. Inte heller ansvarar fondbolaget för skada som orsakats av att andelsägare eller annan bryter mot lag, förordning, föreskrift eller dessa fondbestämmelser. Härvid uppmärksammas andelsägare på att denne ansvarar för att handlingar som fondbolaget tillställts är riktiga och behörigen undertecknade samt att fondbolaget underrättas om ändringar beträffande lämnade uppgifter.

Föreligger hinder för förvaringsinstitutet och/eller fondbolaget att verkställa betalning eller att vidta annan åtgärd på grund av omständighet som anges ovan, får åtgärden skjutas upp till dess hindret har upphört. I händelse av uppskjuten betalning ska förvaringsinstitutet eller fondbolaget, om ränta är utfäst, betala ränta efter den räntesats som gällde på förfallodagen. Är ränta inte utfäst är förvaringsinstitutet eller fondbolaget inte skyldig att betala ränta efter högre räntesats än som motsvarar den av Riksbanken fastställda, vid varje tidpunkt gällande referensräntan enligt 9 § räntelagen (1975:635) med tillägg av två procentenheter.

Om förvaringsinstitutet och/eller fondbolaget, till följd av omständigheter som anges i föregående stycke, är förhindrat att ta emot betalning, har förvaringsinstitutet och/eller fondbolaget, för den tid under vilket hindret förelegat, rätt till ränta enligt de villkor som gällde på förfallodagen.

### **§ 17** **Tillåtna investerare**

Det förhållandet att fonden riktar sig till allmänheten innebär inte att den riktar sig till sådana investerare vars teckning av andel i fonden eller deltagande i övrigt i fonden står i strid med bestämmelserna i svensk eller utländsk lag eller föreskrift. Inte heller riktar sig fonden till sådana investerare vars teckning eller innehav av andelar i fonden innebär att fonden eller fondbolaget blir skyldig/skyldigt att vidta registreringsåtgärd eller annan åtgärd som fonden eller fondbolaget annars inte skulle vara skyldig/ skyldigt att vidta. Fondbolaget har rätt

att vägra försäljning till sådan investerare som avses ovan i detta stycke.

Fondbolaget får lösa in andelsägares andelar i fonden – mot andelsägares bestridande eller utan förtida samtycke – om det skulle visa sig att andelsägare tecknat sig för andel i fonden i strid med bestämmelser i svensk eller utländsk lag eller föreskrift eller att fondbolaget på grund av andelsägares försäljning eller innehav i fonden blir skyldigt att vidta registreringsåtgärd eller annan åtgärd för fonden eller fondbolaget som fonden eller fondbolaget inte skulle vara skyldig/skyldigt att vidta om andelsägaren inte skulle inneha andelar i fonden.

Inlösen enligt föregående stycke ska verkställas omedelbart. Vad som stadgas om utbetalning av inlösenlikvid i § 9 ovan skall äga tillämpning även vid fall av inlösen enligt denna § 17.

Välkommen till [storebrandfonder.se](https://storebrandfonder.se) eller ring 08-614 24 50.

Storebrand Fonder AB. SE-105 39 Stockholm. Org.nr. 556397-8922. Styrelsens säte: Stockholm.

