

ES Ofi Invest ESG Prudent Euro Prospectus complet

Date de publication : 10 mai 2024

Ofi invest Asset Management

Siège social : 22 Rue Vernier – 75017 Paris
Société Anonyme à Conseil d'Administration
au capital de 71 957 490 € - RCS Paris 335 133 229



Ofi invest
Asset Management

Objectifs

Le présent document contient des informations essentielles sur le produit d'investissement. Il ne s'agit pas d'un document à caractère commercial. Ces Informations vous sont fournies conformément à une obligation légale, afin de vous aider à comprendre en quoi consiste ce produit et quels risques, coûts, gains et pertes potentiels y sont associés, et de vous aider à le comparer à d'autres produits.

Produit

ES Ofi Invest ESG Prudent Euro PART C • ISIN : 008217

Cet OPC est géré par Ofi invest Asset Management - Aéma Groupe
Société Anonyme à Conseil d'Administration - 22, rue Vernier - 75017 Paris
Appelez le 01 40 68 12 94 pour de plus amples informations ou consulter le site <http://www.ofi-invest-am.com>

L'Autorité des marchés Financiers (AMF) est chargé du contrôle d'Ofi invest Asset Management en ce qui concerne ce document d'informations clés.
Ofi invest Asset Management est agréée (sous le n° GP 92-12) et réglementée par l'AMF.

Date de production du document d'informations clés : 10/05/2024

En quoi consiste ce produit?

Type FIA : Fonds d'Epargne Salariale (FES) de droit français créé sous la forme d'un Fonds Commun de Placement d'Entreprise (ci-après le « FCPE ») – Fonds multi-entreprises

Durée : Ce produit n'a pas de date d'échéance, bien qu'il ait été créé pour une durée de 99 ans. Il pourrait être liquidé ou fusionné avec un autre fonds dans les conditions indiquées dans le règlement du FCPE.

Objectifs : ES Ofi Invest ESG Prudent Euro est le Fonds Nourricier du FCP Maître Ofi Invest ESG Prudent Euro. Le FIA investi en totalité et en permanence dans les parts N (FR0013223575) dudit Fonds « Ofi Invest ESG Prudent Euro », et le solde en liquidités. Sa classification, son objectif de gestion, son indicateur de référence, sa stratégie de gestion et son profil de risque sont identiques à ceux de l'OPCVM Maître.
En raison de ses propres frais, la performance du Fonds Nourricier ES Ofi Invest ESG Prudent Euro sera inférieure à celle de l'OPCVM Maître Ofi Invest ESG Prudent Euro.

Objectifs du Compartiment Maître :

Le Fonds a pour but de surperformer, sur un horizon de placement recommandé supérieur ou égal à deux ans, son indicateur de référence, avec pour objectif de maintenir la volatilité du portefeuille inférieure à 5% par an, tout en mettant en œuvre une approche ISR.

L'univers d'investissement du Fonds est défini par l'ensemble des actions de la zone euro, des obligations (souverain, entreprises, high yield - à caractère spéculatif - convertibles) libellées en euro et des instruments monétaires libellés en euro.

Sur la base d'une allocation dynamique, la gestion investit sur des titres vifs, des OPC et/ou des contrats financiers, correspondant à son univers d'investissement, sans toutefois chercher à répliquer la pondération de l'indice composite.

L'allocation entre les différentes catégories d'actifs s'effectue en respectant les contraintes d'exposition suivantes : Actions : de 0 à 20% de l'actif net - Obligations : de 0 à 100% de l'actif net - Instruments monétaires : de 0 à 100% de l'actif net.

Le Fonds ne sera pas directement exposé au risque de change. Il pourra être exposé indirectement dans la limite de 10% à travers les OPC sélectionnés.

Sur la base de son univers d'investissement, la gestion procède, trimestriellement ou en tant que de besoin en fonction des conditions du marché, à une allocation stratégique, basée sur un modèle quantitatif développé au sein du Groupe OFI, entre les différentes classes d'actifs afin de gérer leurs contributions au risque global.

Ce modèle ne se base en aucun cas sur des hypothèses d'estimations de performances futures, ni d'analyse de tendance, mais uniquement sur des niveaux de volatilité et de corrélations entre les actifs. Le respect de l'objectif de maintien de la volatilité à un niveau inférieur à 5% pourra impliquer une réduction de l'effet de levier du Fonds et ainsi une moindre performance en lien avec la réduction du niveau de risque de l'OPC. En fonction des conditions de marché et de ses vues, le gérant a par la suite toute latitude pour procéder de manière discrétionnaire à une allocation tactique qui viendra modifier l'allocation stratégique par la mise en place de couvertures ou expositions spécifiques via des contrats financiers.

La sélection des titres de sociétés est gérée de manière active, sur la base d'investissements dynamiques sur les valeurs de l'univers. De même, en fonction des conditions de marché, le gérant décidera d'une allocation des poids sur chaque segment obligataire.

Le gérant complète, concomitamment à l'analyse financière, son étude par l'analyse de critères extra financiers afin de privilégier une sélection « Investissement Socialement Responsable » (ISR) des sociétés en portefeuille tant sur la sélection actions que sur la sélection obligataire et sur la sélection OPC. L'équipe de recherche ISR réalise une analyse détaillée des enjeux environnementaux et sociaux spécifiques à chaque secteur d'activités ou Etats ainsi que des enjeux de gouvernance. L'analyse ou la notation extra-financière porte au minimum sur 90% de l'actif net du Fonds.

Le Fonds peut intervenir sur des contrats financiers, à terme ferme ou conditionnel, négociés sur des marchés réglementés et organisés français et étranger et/ou de gré à gré. Sur ces marchés, le Fonds peut recourir en couverture ou en exposition aux produits suivants : futures - options - swaps de taux d'intérêt - Caps, Floors – CDS mono-émetteurs et/ou Indices de CDS et/ou Options sur Indices de CDS.

Indicateur de référence : La performance du Compartiment peut être comparée à celle de l'indice composite suivant : 20% de l'indice EuroStoxx Dividendes Nets Réinvestis + 53% de l'indice Bofa Merrill Lynch Euro Government Index + 27% de l'indice Markit Iboxx Euro Liquid Corporate. Cet indice composite ne définit pas de manière restrictive l'univers d'investissement mais permet à l'investisseur d'appréhender la performance et le risque qu'il peut attendre de son investissement dans le Fonds.

Le Fonds n'a pas pour autant l'objectif de reproduire d'une manière ou d'une autre la performance de cet indice. Il réalise des investissements sur la base de critères qui peuvent le conduire à des écarts significatifs avec le comportement de cet indice.

Modalités de souscription-rachat : Les avoirs sont indisponibles pendant 5 ans, sauf cas de rachat anticipé prévus par la réglementation. Une fois les avoirs disponibles, les demandes de rachats, accompagnées s'il y a lieu des pièces justificatives, sont à adresser, éventuellement par l'intermédiaire de l'entreprise ou son délégataire teneur de registre chaque jour de valorisation au teneur de compte conservateur des parts et sont exécutés au prix de rachat conformément aux modalités prévues dans le règlement. Les porteurs sont invités à se rapprocher de leur entreprise ou de leur teneur de registre afin de vérifier les conditions leur permettant de respecter les contraintes techniques de ces derniers

Recommandation : la durée de placement recommandée est de 2 ans.

Nous attirons néanmoins l'attention des porteurs sur la durée légale de blocage de leurs avoirs pendant 5 ans..

Dépositaire : SOCIETE GENERALE

Teneurs de compte : NATIXIS INTEREPARGNE - AMUNDI ESR - SOCIETE GENERALE / S2E (Service Epargne Entreprise).

Les documents d'information (prospectus, rapport annuel, document semestriel) ainsi que les informations relatives aux autres catégories de parts sont disponibles gratuitement en langue française à l'adresse ci-dessous. Ils peuvent également être adressés par courrier dans un délai d'une semaine sur simple demande écrite de l'investisseur auprès de :

Ofi Invest Asset Management
Direction Juridique
22 rue Vernier - 75017 Paris - France

Quels sont les risques et qu'est-ce que cela pourrait me rapporter ?

Indicateur Synthétique de Risque :



Risque le plus faible

Risque le plus élevé

! L'indicateur de risque part de l'hypothèse que vous conservez le produit pour la durée de détention recommandée. Le risque réel peut être différent si vous optez pour une sortie avant la durée de détention recommandée, et vous pourriez obtenir moins en retour. L'indicateur synthétique de risque permet d'apprécier le niveau de risque du produit par rapport à d'autres produits. Il indique la probabilité que ce produit enregistre des pertes en cas de mouvements sur les marchés ou d'une impossibilité de notre part de vous payer.

Nous avons classé ce produit dans la classe de risque 3 sur 7, qui est une classe de risque entre basse et moyenne autrement dit, les pertes potentielles liées aux futurs résultats du produit se situent à un niveau entre bas et moyen, et si la situation venait à se détériorer sur les marchés, il est peu probable que notre capacité à vous payer en soit affectée. Ce produit ne vous expose pas à des obligations ou engagements financiers supplémentaires. Ce produit ne prévoyant pas de protection contre les aléas de marché, vous pourriez perdre tout ou partie de votre investissement.

Les autres risques matériellement pertinents mais non repris dans l'Indicateur Synthétique de Risque sont :

- Risque de crédit : l'émetteur d'un titre de créance détenu par le FCPE n'est plus en mesure de payer les coupons ou de rembourser le capital.
- Risque de liquidité : l'impossibilité pour un marché financier d'absorber les volumes de transactions peut avoir un impact significatif sur le prix des actifs.
- Risque de contrepartie : l'investisseur est exposé à la défaillance d'une contrepartie ou à son incapacité à faire face à ses obligations contractuelles dans le cadre d'une opération de gré à gré.

Scenarios de performance

Les chiffres indiqués comprennent tous les coûts du produit lui-même, mais pas nécessairement tous les frais dus à votre conseiller ou distributeur. Ces chiffres ne tiennent pas compte de votre situation fiscale personnelle, qui peut également influencer sur les montants que vous recevrez.

Ce que vous obtiendrez de ce produit dépend des performances futures du marché. L'évolution future du marché est aléatoire et ne peut être prédite avec précision.

Les scénarios défavorable, intermédiaire et favorable présentés représentent des exemples utilisant les meilleures et pires performances, ainsi que la performance moyenne du produit à horizon un an et sur la durée d'investissement recommandée. Ils sont calculés à partir d'un historique de longueur minimum de dix ans. En cas d'historique insuffisant, celui-ci est complété sur la base d'hypothèses retenues par la société de gestion. Les marchés pourraient évoluer très différemment à l'avenir. Le scénario de tensions montre ce que vous pourriez obtenir dans des situations de marché extrêmes

Exemple d'investissement : 10.000 €		Si vous sortez après 1 an	Si vous sortez après 2 ans (période de détention recommandée)
Minimum	Il n'existe aucun rendement minimal garanti. Vous pourriez perdre tout ou une partie de votre investissement		
Tensions	Ce que vous pourriez obtenir après déduction des coûts	5 125 €	6 812 €
	Rendement annuel moyen	-48.75 %	-17.46 %
Défavorable	Ce que vous pourriez obtenir après déduction des coûts	8 269 €	8 574 €
	Rendement annuel moyen	-17.30 %	-7.40 %
Intermédiaire	Ce que vous pourriez obtenir après déduction des coûts	9 822 €	9 902 €
	Rendement annuel moyen	-1.78 %	-0.49 %
Favorable	Ce que vous pourriez obtenir après déduction des coûts	10 847 €	10 616 €
	Rendement annuel moyen	8.47 %	3.03 %

Les scénarios se sont réalisés pour un investissement (par rapport à un historique de valeurs liquidatives constatées) effectué :

- entre le 31/10/2021 et le 31/10/2023 pour le scénario défavorable ;
- entre le 31/01/2020 et le 31/01/2022 pour le scénario intermédiaire ;
- entre le 31/01/2016 et le 31/01/2018 pour le scénario favorable.

Que se passe-t-il si la SGP n'est pas en mesure d'effectuer les versements ?

Le FCPE est une copropriété d'instruments financiers et de dépôts distincte de la Société de Gestion. En cas de défaillance de cette dernière, les actifs du FCPE conservés par le dépositaire ne seront pas affectés. En cas de défaillance du dépositaire, le risque de perte financière du FCP est atténué en raison de la ségrégation légale des actifs du dépositaire de ceux du FCPE.

Que va me coûter cet investissement ?

Il se peut que la personne qui vous vend ce produit ou qui fournit des conseils à son sujet vous demande de payer des coûts supplémentaires. Si c'est le cas, cette personne devra vous informer au sujet de ces coûts et vous montrera l'incidence de l'ensemble de ces coûts sur votre investissement.

Les tableaux présentent les montants prélevés sur votre investissement afin de couvrir les différents types de coûts. Ces montants dépendent du montant que vous investissez, du temps pendant lequel vous détenez le produit. Les montants indiqués ici sont des illustrations basées sur un exemple de montant d'investissement et différentes périodes d'investissement possibles. Nous avons supposé :

- 10.000 € sont investis ;
- qu'au cours de la première année vous récupéreriez le montant que vous avez investi (rendement annuel de 0%) ;
- que pour les autres périodes de détention, le produit évolue de la manière indiquée dans le scénario intermédiaire.

Coûts au fil du temps (pour un investissement de 10.000 €):

	Si vous sortez après 1 an	Si vous sortez après 2 ans
Coûts totaux	383 €	471 €
Incidence des coûts annuels (*)	3.86 %	2.39 % chaque année

(*) Elle montre dans quelle mesure les coûts réduisent annuellement votre rendement au cours de la période de détention. Par exemple, elle montre que si vous sortez à la fin de la période de détention recommandée, il est prévu que votre rendement moyen par an soit de 1.90% avant déduction des coûts et de -0.49% après cette déduction.

Composition des coûts

Coûts ponctuels à l'entrée ou à la sortie	L'indice des coûts annuels si vous sortez après 1 an	
Coûts d'entrée	3.0% maximum du montant que vous payez au moment de l'entrée dans l'investissement. Il s'agit du montant maximal pouvant être prélevé sur votre capital avant que celui-ci ne soit investi. Dans certains cas, vous pourriez payer moins.	Jusqu'à 300 €
Coûts de sortie	Aucun coût de sortie n'existe pour ce produit.	Néant
Coûts récurrents prélevés chaque année		
Frais de gestion et autres frais administratifs et d'exploitation	0.72%. Cette estimation se base sur les coûts réels au cours de l'exercice précédent clos fin décembre 2023. Ce chiffre peut varier d'un exercice à l'autre.	72 €
Coûts de transaction	0.14% de la valeur de votre investissement par an. Il s'agit d'une estimation des coûts encourus lorsque nous achetons et vendons les investissements sous-jacents au produit. Le montant réel varie en fonction de la quantité que nous achetons et vendons.	11 €
Coûts accessoires prélevés sous certaines conditions		
Commissions liées aux résultats	Aucune commission liée aux résultats n'existe pour ce produit.	Néant

Combien de temps dois je conserver l'OPC et puis-je retirer de l'argent de façon anticipée ?

Durée de placement recommandée : 2 ans

Nous attirons néanmoins l'attention des porteurs sur la durée légale de blocage de leurs avoirs pendant 5 ans

Une fois vos avoirs disponibles, vous pouvez à tout moment procéder au rachat de votre investissement. Toutefois la durée de placement recommandée ci-contre a pour objet de minimiser votre risque de perte en capital en cas de rachat avant cette période même si celle-ci ne constitue pas une garantie.

Comment puis-je formuler une réclamation ?

Pour toute réclamation relative au FCPE, le souscripteur peut consulter son conseiller ou contacter Ofi Invest Asset Management :

- soit par voie postale : Ofi Invest Asset Management - 22 rue Vernier - 75017 Paris - France
- soit directement à l'adresse suivante : contact.clients.am@ofi-invest.com ou sur le site internet : www.ofi-invest-am.com

En cas de désaccord sur la réponse apportée, il est également possible de saisir le Médiateur de l'AMF via le lien suivant : www.amf-france.org (rubrique médiation) ou écrire à l'adresse suivante : Médiateur de l'AMF, Autorité des Marchés Financiers, 17 place de la Bourse, 75082 Paris Cedex 02.

Autres informations pertinentes

Catégorisation SFDR : Article 8

Le FCP fait la promotion de caractéristiques environnementales et/ou sociales et de gouvernance au sens de l'article 8 du Règlement (UE) 2019/2088 sur la publication d'informations en matière de durabilité dans le secteur des services financiers (« Règlement SFDR »). Pour plus d'informations relatives à la finance durable, nous vous invitons à consulter le site internet à l'adresse suivante : <https://www.ofi-invest-am.com/fr/fr/institutionnel-et-entreprise/politiques-et-documents>

Les informations sur les performances passées du FCPE présentées sur 5 ans ainsi que les calculs des scénarios de performance passées sont disponibles à l'adresse suivante : <https://www.ofi-invest-am/produits>

La responsabilité d'Ofi Invest Asset Management ne peut être engagée que sur la base de déclarations contenues dans le présent document qui seraient trompeuses, inexactes ou non cohérentes avec les parties correspondantes du prospectus du FCPE.

ES Ofi Invest ESG Prudent Euro

Règlement

Date de publication : 10 mai 2024

Ofi invest Asset Management

Siège social : 22 Rue Vernier – 75017 Paris
Société Anonyme à Conseil d'Administration
au capital de 71 957 490 € - RCS Paris 335 133 229



Ofi invest
Asset Management

La souscription de parts d'un fonds commun de placement emporte acceptation de son règlement

En application des dispositions des articles L. 214-24-35 et L. 214-164 du Code monétaire et financier, il est constitué à l'initiative :

- De la société de gestion de portefeuille :

Ofi invest Asset Management

Société Anonyme à Conseil d'Administration au capital de 71 957 490 euros

Siège social : 22, rue Vernier – 75017 Paris (France)

Immatriculée au Registre du Commerce et des Sociétés de Paris sous le numéro : B 384 940 342,

Représentée par Monsieur Jean-Pierre GRIMAUD, Directeur général.

Ci-après la « Société de Gestion »

- Un Fonds d'Epargne Entreprise multi-entreprises, ci-après dénommé le « Fonds » ou le « FCPE », pour l'application :
 - Des divers accords de participation passés entre les sociétés et leur personnel ;
 - Des divers plans d'épargne d'entreprise, plan partenarial d'épargne salariale volontaire, plan d'épargne pour la retraite collectif, plan d'épargne interentreprises, plan d'épargne salariale volontaire interentreprises, plan d'épargne pour la retraite collectif interentreprises, établis entre les sociétés et leurs personnels ;

Dans le cadre des dispositions du titre III du livre III du Code du travail.

Ci-après dénommée « l'Entreprise »

- Ne peuvent adhérer au présent FCPE que les salariés, mandataires sociaux et anciens salariés le cas échéant) de l'Entreprise ou d'une entreprise qui lui est liée, au sens de l'article L.3344-1 du Code du travail.

I. IDENTIFICATION

Article 1 - Dénomination

Le Fonds a pour dénomination : « **ES Ofi Invest ESG Prudent Euro** ».

- Ce produit promeut des caractéristiques environnementales ou sociales, mais n'a pas pour objectif un investissement durable.

Article 2 - Objet

Le Fonds a pour objet la constitution d'un portefeuille d'instruments financiers conforme à l'orientation définie à l'article 3 ci-après. À cette fin, le Fonds ne peut recevoir que les sommes :

- Attribuées aux salariés de l'Entreprise au titre de la participation ou de l'intéressement des salariés aux résultats de l'Entreprise ;
- Versées dans le cadre du plan d'épargne d'entreprise, plan partenarial d'épargne salariale volontaire, plan d'épargne pour la retraite collectif, ou plan d'épargne interentreprises, plan d'épargne salariale volontaire interentreprises, plan d'épargne pour la retraite collectif interentreprises y compris l'intéressement ;
- Provenant du transfert d'actifs à partir d'autres FCPE ;
- Gérées jusque-là en comptes courants bloqués, pour la période d'indisponibilité restant à courir, dès lors que les accords précités le prévoient ;
- Gérées jusque-là en comptes courants bloqués et devenues disponibles en application des articles L. 3323-2, L. 3323-3 et D. 3324-34 du Code du travail.

Les versements peuvent être effectués par apports de titres évalués selon les règles applicables au calcul de la valeur liquidative.

Le Fonds sera investi à moins d'un tiers de son actif en titres de l'entreprise ou d'une entreprise qui lui est liée au sens du second alinéa de l'article L.3344-1 du Code du travail (article L.214-39 du Code monétaire et financier).

Article 3 - Orientation de gestion

Le Fonds « ES Ofi Invest ESG Prudent Euro » est le Fonds Nourricier de la part N du FCP « Ofi Invest ESG Prudent Euro ».

À ce titre, l'actif du Fonds « ES Ofi Invest ESG Prudent Euro » est investi en totalité et en permanence dans la part N (Code ISIN : FR0013223575) dudit Fonds « Ofi Invest ESG Prudent Euro », et le solde en liquidités.

La performance du Fonds sera toutefois inférieure à celle du maître, notamment à cause de ses frais de gestion propres.



Objectif de gestion et stratégie d'investissement :

L'objectif et la stratégie du Fonds Nourricier sont identiques à ceux de l'OPCVM Maître, le Fonds Ofi Invest ESG Prudent Euro comme définis ci-dessous :

Objectif de gestion du Fonds Maître Ofi Invest ESG Prudent Euro :

Le Fonds a pour but de surperformer, sur un horizon de placement recommandé supérieur ou égal à deux ans, son indicateur de référence, avec pour objectif de maintenir la volatilité du portefeuille inférieure à 5% par an, tout en mettant en œuvre une approche ISR.

Indicateur de référence du Fonds Maître Ofi Invest ESG Prudent Euro :

L'indice de référence est l'indice composite suivant : 20% de l'indice EuroStoxx Dividendes Nets Réinvestis + 53% de l'indice BofA Merrill Lynch Euro Government Index + 27% de l'indice Markit Iboxx Euro Liquid Corporate.

Cet indice composite ne définit pas de manière restrictive l'univers d'investissement mais permet à l'investisseur d'appréhender la performance et le risque qu'il peut attendre de son investissement dans le Fonds.

L'indice EuroStoxx est composé d'environ 300 sociétés européennes de la zone Euro, des grandes capitalisations jusqu'aux petites capitalisations. Celles-ci sont pondérées par leur flottant. L'indice est calculé dividendes nets réinvestis. (Pour plus d'informations sur cet indice : www.stoxx.com). Ticker Bloomberg - SXXT Index.

Indice BofA Merrill Lynch Euro Government Index :

L'indice BofA Merrill Lynch Euro Government permet de suivre le rendement de la dette souveraine libellée en euros publiquement émise par les pays membres de l'UE soit sur le marché des euro-obligations, soit sur le marché intérieur de l'émetteur. Les pays admissibles doivent être membres de l'Euro, avoir une notation de dette souveraine à long terme en monnaie étrangère de bonne qualité (basée sur une moyenne de Moody's, S & P et Fitch) et avoir au moins une source de prix facilement disponible et transparente pour leurs titres. – Ticker Bloomberg - EG00 index

L'indice iBoxx Liquid Corporates : L'indice Markit iBoxx EUR liquid Corporate est publié par Markit et fait partie de la famille des indices de référence Markit iBoxx EUR Investment Grade. Cet indice est constitué d'un nombre strictement limité d'obligations les plus liquides appartenant à l'indice Markit iBoxx EUR IG. L'indice Markit iBoxx EUR liquid Corporate est donc un sous ensemble de l'indice Markit iBoxx EUR IG. Ticker Bloomberg – IB8A index

Le Fonds n'a pas pour autant l'objectif de reproduire d'une manière ou d'une autre la performance de cet indice. Il réalise des investissements sur la base de critères qui peuvent le conduire à des écarts significatifs avec le comportement de cet indice.

Stratégie d'investissement du Fonds Maître Ofi Invest ESG Prudent Euro :

L'univers d'investissement du Fonds est défini par l'ensemble des actions de la zone euro, des obligations (souverain, corporate, high yield - à caractère spéculatif - convertibles) libellées en euro et des instruments monétaires libellés en euro.

Sur la base d'une allocation dynamique, la gestion investit sur des titres vifs, des OPC et/ou des contrats financiers, correspondant à son univers d'investissement, sans toutefois chercher à répliquer la pondération de l'indice composite.

L'allocation entre les différentes catégories d'actifs s'effectue en respectant les contraintes d'exposition suivantes :

- Actions : de 0 à 20% de l'actif net ;
- Obligations : de 0 à 100% de l'actif net ;
- Instruments monétaires : de 0 à 100% de l'actif net.

Le niveau d'exposition aux actions, obligations High Yield, obligations convertibles et à tout autre actif pouvant constituer une source de performance élevée, reste inchangé (limité en cumul à 30% de l'actif).

Le Fonds ne sera pas directement exposé au risque de change. Il pourra être exposé indirectement dans la limite de 10% à travers les OPC sélectionnés.

Sur la base de son univers d'investissement, la gestion procède, trimestriellement ou en tant que de besoin en fonction des conditions du marché, à une allocation stratégique, basée sur un modèle développé au sein du Groupe Ofi invest, entre les différentes classes d'actifs afin de gérer leurs contributions au risque global. Ce modèle ne se base en aucun cas sur des hypothèses d'estimations de performances futures, ni d'analyse de tendance, mais uniquement sur des niveaux de volatilité et de corrélations entre les actifs.

Le respect de l'objectif de maintien de la volatilité à un niveau inférieur à 5% pourra impliquer une réduction de l'effet de levier du Fonds et ainsi une moindre performance en lien avec la réduction du niveau de risque de l'OPC.

En fonction des conditions de marché et de ses vues, le gérant a par la suite toute latitude pour procéder de manière discrétionnaire à une allocation tactique qui viendra modifier l'allocation stratégique. L'ajustement qui en résulte peut se faire par la mise en place de couvertures ou expositions spécifiques via des contrats financiers. Cet ajustement permet également au gérant de poursuivre l'objectif de maintien de la volatilité du portefeuille en deçà de 5%.

Sur cette base, le gérant procède à la sélection des titres et OPC :

Sélection actions :

La stratégie d'investissement en actions consiste en une sélection de titres de sociétés cotées au sein d'un univers d'investissement large composé de titres de la zone euro et accessoirement dans des valeurs en dehors de la zone euro mais émises en euros.

Dans ce cadre, le portefeuille est géré de manière active, sur la base d'investissements dynamiques sur ces valeurs. Ainsi, la répartition géographique et sectorielle du portefeuille est une résultante de l'ensemble des choix individuels de sociétés et peut différer sensiblement de l'indicateur de référence.

Le Fonds met en œuvre une approche fondée sur un agencement des analyses financières et extra-financières réalisées sur les sociétés composant l'univers d'investissement. Cet agencement permet de déterminer les pondérations des titres dans le portefeuille. Cette approche permet au gérant de projeter les valeurs et leurs rendements escomptés sur une perspective de long terme.

Les principales étapes du processus de sélection des actions sont les suivantes :

La recherche : étudier les liens entre la responsabilité sociale des entreprises, la maîtrise des risques, la création de valeur et la performance financière, afin de déterminer les critères de développement durable.

L'analyse des entreprises et des critères : analyse des entreprises sur la base des informations collectées et validées et des recherches menées.

Le choix des investissements : construction du portefeuille à partir de l'univers d'investissement retenu, en sélectionnant les valeurs susceptibles de surperformer l'indice.

Le contrôle et le suivi : les valeurs sélectionnées font l'objet d'un suivi constant comme le respect des critères de responsabilité sociale et de développement durable. Les arbitrages conduisant à réviser le portefeuille sont également contrôlés.

Sélection obligataire :

En fonction des conditions de marché, le gérant décidera d'une allocation des poids sur chaque segment obligataire. La sélection des titres est faite sur la base de plusieurs niveaux d'analyses que sont :

Analyse macroéconomique :

Comités macro mensuels (analyse macro et des classes d'actifs), comités d'allocation trimestriels du Groupe Ofi invest, élaboration d'indicateurs avancés, collecte de données (Banques Centrales, instituts statistiques, ...).

Analyse financière :

Analyse Bottom-up : analyse crédit, test de liquidité, rating interne, risque de restructuration.
Approche d'allocation géographique et sectorielle en adéquation avec l'analyse macroéconomique globale.

Sélection des émetteurs :

En fonction de la structure de la poche obligataire cible de la valeur relative des émissions, des facteurs techniques des émissions (covenants, points de courbe, cherté relative...), ou qualitatif (Green Bonds).
Les décisions reposent sur des objectifs de performance relative au marché et de potentiels resserrements de spreads.

Analyse ISR :

L'équipe de recherche ISR réalise une analyse détaillée des enjeux environnementaux et sociaux spécifiques à chaque secteur d'activités ou Etats ainsi que des enjeux de gouvernance. L'analyse ou la notation extra-financière porte au minimum sur 90% de l'actif net du Fonds. Les émetteurs ne bénéficiant pas d'une analyse ESG ne pourront excéder 10% de l'actif net du portefeuille.

Le Fonds applique les exclusions suivantes :

Ofi invest Asset Management a identifié des zones de risques pour ses investissements en lien avec certains secteurs d'activités et référentiels internationaux. La Société de Gestion s'est donc dotée de politiques d'exclusion afin de minimiser ces risques et de gérer son risque réputationnel.

Le Fonds respecte les politiques synthétisées dans le document dénommé « Politique d'investissement Exclusions sectorielles et normatives ».

Ce document est disponible à l'adresse suivante :

Les politiques d'exclusion sont disponibles dans leur intégralité sur le site : <https://www.ofi-invest-am.com>

Sélection actions :

Le gérant complète, concomitamment à l'analyse financière, son étude par l'analyse de critères extra financiers afin de privilégier une sélection « Investissement Socialement Responsable » (ISR) des sociétés en portefeuille.

Cette étude est réalisée en prenant en compte des éléments Environnementaux, Sociétaux et de Gouvernance, c'est-à-dire :

- Dimension Environnementale : impact direct ou indirect de l'activité de l'émetteur sur l'environnement : changements climatiques, ressources naturelles, financement de projets, rejets toxiques, produits verts ;
- Dimension Sociétale : impact direct ou indirect de l'activité de l'émetteur sur les parties prenantes : salariés, clients, fournisseurs et société civile, par référence à des valeurs universelles (notamment : droits humains, normes internationales du travail, impact environnementaux, lutte contre la corruption...), Capital Humain, Chaîne d'approvisionnement, Produits et services ;
- Dimension de Gouvernance : ensemble des processus, réglementations, lois et institutions influant la manière dont la société est dirigée, administrée et contrôlée, Structure de la Gouvernance, Comportement sur les marchés.

Selon l'analyse de la Société de Gestion, les enjeux Environnementaux, Sociaux et de Gouvernance (ESG) constituent des zones de risque qui peuvent avoir des impacts financiers significatifs sur les émetteurs et donc sur leur durabilité. Par ailleurs, les émetteurs qui intègrent dans leur stratégie de croissance des réponses aux enjeux du développement durable créent des opportunités qui participent à leur développement économique. Dans ce sens, l'analyse ESG complète et enrichit l'analyse financière traditionnelle.

L'équipe d'analyse ISR définit un référentiel sectoriel des enjeux clés (Environnement, Social, Gouvernance listés ci-dessus), en sélectionnant pour chaque secteur d'activité les enjeux ESG les plus importants pour ce secteur. A partir du référentiel sectoriel d'enjeux clés, une note ESG est calculée par émetteur qui comprend d'une part les notes des enjeux clés Environnementaux et Sociaux (E et S) et d'autre part les enjeux de Gouvernance (G).

Les enjeux de gouvernance comprennent une pondération fixe de 30% pour le gouvernement d'entreprise et une pondération variable de 10% à 40% reflétant le niveau de risque induit par le comportement des dirigeants et de l'entreprise. Ce niveau varie selon les secteurs d'activités.

La pondération globale des enjeux E et S est ensuite déterminée. La pondération des enjeux Environnementaux, Sociaux et de Gouvernance est spécifique à chaque secteur d'activités.

Cette note ESG est calculée sur 10.

Ces notes peuvent faire l'objet :

- D'éventuels malus lié à des controverses non encore intégrées dans les notations des enjeux clés ;
- D'éventuels bonus ou malus attribués par l'analyste en charge du secteur en cas de divergence sur l'appréciation d'un enjeu par l'agence de notation.

Les notes ESG des sociétés sont utilisées pour établir un score ISR correspondant au classement de la note ESG de l'émetteur par rapport aux autres acteurs de son super secteur ICB (niveau 2). Le score ISR est établi sur une échelle de 0.5 à 5 – le niveau de 5 correspondant à la note meilleure ESG du secteur.

Qualification de l'univers analysé (300 sociétés) :

Dans l'approche best in class, à l'intérieur de chaque secteur, les sociétés sont classées en fonction de leur Score ISR.

Chaque catégorie ISR couvre 20% des sociétés du secteur ICB2 (c'est-à-dire de son secteur principal conformément à la classification sectorielle internationale ICB (Industrial Classification Benchmark), ces catégories sont les suivantes :

- Emetteurs Sous surveillance : sociétés présentant un retard dans la prise en compte des enjeux ESG ;
- Incertains : sociétés dont les enjeux ESG sont faiblement gérés ;
- Suiveurs : sociétés dont les enjeux ESG sont moyennement gérés ;
- Impliqués : sociétés actives dans la prise en compte des enjeux ESG ;
- Leaders : sociétés les plus avancées dans la prise en compte des enjeux ESG.

L'univers d'investissement éligible est défini par l'exclusion des sociétés de la catégorie sous surveillance présentant les moins bons Scores ISR (Scores Best In Class calculés par notre Pôle ISR) de l'indice Eurostoxx, désigné ci-après par le terme « univers d'investissement ».

En cas de rétrogradation de l'évaluation ESG d'une entreprise entraînant un passage en catégorie « sous surveillance », celle-ci peut être conservée en portefeuille à titre temporaire, sur décision conjointe des gérants et des analystes. Le désinvestissement sera réalisé sous un délai de trois mois.

Sélection obligatoire :

Emetteurs privés :

Le gérant complète, concomitamment à l'analyse financière, son étude par l'analyse de critères extra financiers afin de privilégier une sélection « Investissement Socialement Responsable » (ISR) des émetteurs privés en portefeuille.

L'univers d'investissement est défini comme suit :

L'ensemble des entreprises financières et non-financières notées Investment Grade ayant émis une (ou des) obligations en euro. Pour ceci, nous retenons comme périmètre de référence l'indice ICE BofA Euro Corporate (ticker : ER00). Cela représente environ 900 valeurs (*).

(*) Données au 30/04/2022 susceptibles d'évoluer.

Au sein de l'univers d'investissement du Fonds retenu par la Société de Gestion, l'équipe de recherche ISR réalise une analyse détaillée des enjeux environnementaux et sociaux spécifiques à chaque secteur d'activités ainsi que des enjeux de gouvernance.

L'équipe d'analyse ISR définit un référentiel sectoriel des enjeux clés (Environnement, Social, Gouvernance listés ci-dessus), en sélectionnant pour chaque secteur d'activité les enjeux ESG les plus importants pour ce secteur. A partir du référentiel sectoriel d'enjeux clés, une note ESG est calculée par émetteur qui comprend d'une part les notes des enjeux clés Environnementaux et Sociaux (E et S) et d'autre part les enjeux de Gouvernance (G).

Les enjeux de gouvernance comprennent une pondération fixe de 30% pour le gouvernement d'entreprise et une pondération variable de 10% à 40% reflétant le niveau de risque induit par le comportement des dirigeants et de l'entreprise. Ce niveau varie selon les secteurs d'activités.

La pondération globale des enjeux E et S est ensuite déterminée. La pondération des enjeux Environnementaux, Sociaux et de Gouvernance est spécifique à chaque secteur d'activités.

Cette note ESG est calculée sur 10.

Ces notes peuvent faire l'objet :

- D'éventuels malus lié à des controverses non encore intégrées dans les notations des enjeux clés ;
- D'éventuels bonus ou malus attribués par l'analyste en charge du secteur en cas de divergence sur l'appréciation d'un enjeu par l'agence de notation.

Les notes ESG des sociétés sont utilisées pour établir un score ISR correspondant au classement de la note ESG de l'émetteur par rapport aux autres acteurs de son super secteur ICB (niveau 2). Le score ISR est établi sur une échelle de 0.5 à 5 – le niveau de 5 correspondant à la note meilleure ESG du secteur.

A l'intérieur de chaque secteur, les émetteurs sont classés en fonction de leur Score ISR.

Chaque catégorie ISR couvre 20% des sociétés du secteur ICB2, ces catégories sont les suivantes :

- *Sous surveillance* : sociétés présentant un retard dans la prise en compte des enjeux ESG ;
- *Incertains* : sociétés dont les enjeux ESG sont faiblement gérés ;
- *Suiveurs* : sociétés dont les enjeux ESG sont moyennement gérés ;
- *Impliqués* : sociétés actives dans la prise en compte des enjeux ESG ;
- *Leaders* : sociétés les plus avancées dans la prise en compte des enjeux ESG.

Sont exclus de l'univers d'investissement les 20% représentant les émetteurs les plus en retard dans la gestion des enjeux ESG (catégorie ISR « sous surveillance » - Scores Best In Class calculés par notre Pôle ISR) .

Le Fonds peut se trouver à détenir des titres en catégorie ISR « sous surveillance », en cas de dégradation de l'évaluation ESG d'un émetteur, ou de notation d'un émetteur non évalué au moment de son acquisition. Dans ce cas, le désinvestissement de ces titres sera réalisé sous un délai de trois mois.

Par ailleurs, cet univers d'investissement pourra être complété par une liste d'émetteurs non représentés dans l'indice, tel que les émetteurs n'ayant pas de notation en agence mais considérés comme Investment Grade selon l'analyse de la Société de Gestion, les émetteurs High Yield après dégradation par exemple, ou encore les émetteurs uniquement présents en format monétaire. Cette liste complémentaire ne pourra représenter plus de 10% de l'univers d'investissement et les émetteurs de cette liste devront obtenir une note supérieure au seuil d'exclusion retenu pour l'univers d'investissement de référence (ER00).

Lorsque des désinvestissements ont lieu en lien avec une dégradation de l'évaluation ESG d'un émetteur, ceux-ci sont mentionnés dans le commentaire de gestion qui figure sur le reporting mensuel du Fonds.

Etats :

Les États comme les émetteurs privés font face à des risques extra-financiers de long terme : risques liés à leur gouvernance, risques sociaux, risques environnementaux. Ces différents risques agissent sur leur stabilité politique et sociale, leur santé économique et financière. Prendre en compte ces éléments dans l'évaluation des États contribue à l'estimation de leur capacité à faire face à leurs engagements dans le futur.

A partir du référentiel d'enjeux clés des Etats, une Note ESG est calculée par Etat. Les domaines E et S représentent chacun 30% de la note, et le domaine G 40%.

Cette note, pour chaque enjeu, comporte :

- Pour 2/3 une part « Bilan » qui reflète le positionnement de l'Etat par rapport à ses pairs sur cet enjeu ;
- Pour 1/3 une part « Evolution » qui reflète la dynamique de l'Etat sur cet enjeu.

Cette note ESG est calculée sur 10, puis transformée en score ISR sur 5. Pour chaque enjeu, ce score reflète le positionnement de l'Etat par rapport à ses pairs.

Sont exclus de l'univers d'investissement les 20% représentant les états les plus en retard dans la gestion des enjeux ESG.

Sélection d'OPC :

Le processus de sélection s'effectue en 3 étapes principales :

- *L'identification de produits comparables entre eux* : cette première phase a pour objectif d'identifier des fonds présentant une unité de style (produits grandes valeurs, produits petites valeurs, produits indiciels et/ou produits investis sur des valeurs de croissance, valeurs value ...) ;
- *L'analyse quantitative et qualitative du comportement des produits les plus performants par famille* : l'objectif de cette analyse est de retenir quelques fonds par style parmi les plus performants de leur catégorie ;
- *La validation d'une sélection par une analyse approfondie des portefeuilles et des processus de gestion* : l'objectif de cette phase est de valider définitivement un certain nombre de produits, par style de gestion, qui vont constituer le cœur de liste de la sélection.

Les OPC ISR susceptibles d'être sélectionnés par le présent Fonds, font également l'objet d'une notation par transparence, via le calcul du Score ISR moyen pondéré du portefeuille. Par convention, pour l'établissement des catégories ISR tel que décrit ci-dessus, ils sont considérés comme appartenant au secteur « Banks ».

L'analyse ESG des pratiques des émetteurs est réalisée à l'aide d'un outil propriétaire dédié permettant d'automatiser le traitement quantitatif des données ESG, combiné à une analyse qualitative du pôle ISR (données provenant essentiellement d'agences de notation ESG mais également d'agences spécialisées).

Il existe un risque que, ponctuellement, notre approche ne soit pas efficiente et que la note finale attribuée à un émetteur par le pôle ISR de la Société de Gestion diffère de celle proposée par un tiers.

Par ailleurs, la sélection d'OPC ISR externes à la Société de Gestion peut générer une absence de cohérence dans la mesure où les fonds sélectionnés peuvent a priori mettre en place des approches ESG différentes et indépendantes les unes des autres.

Le Fonds adhère au Code de Transparence AFG Eurosif pour les fonds ISR ouverts au public, disponible sur le site internet <https://www.ofi-invest-am.com>.

Ce Code décrit de manière détaillée la méthode d'analyse extra financière ainsi que le processus de sélection ISR appliqué.

➤ ***Actifs (hors dérivés intégrés) :***

Le portefeuille du Fonds est constitué des catégories d'actifs et instruments financiers suivants :

Actions :

Le Fonds peut investir ou exposer son actif net de 0 à 20% en actions de sociétés de toutes capitalisations de la zone euro, dont accessoirement dans des valeurs en dehors de la zone euro mais émises en euros.

Titres de créance et instruments du marché monétaire :

Le Fonds peut investir ou exposer son actif net en obligations et autres titres de créances libellées en euros (obligations à taux fixe et/ou variable, et/ou indexées, et/ou convertibles à caractère obligataire).

Le Fonds peut investir tant sur des obligations de catégorie « Investment Grade » que sur des titres de catégorie « haut rendement » (« High Yield » i.e. « catégorie spéculative » ou « Speculative Grade »), libellés en euro. Il peut également intervenir sur des obligations non notées.

Le portefeuille peut également investir en obligations convertibles libellées en euros.

La politique de notation des titres de créance prévoit une règle unique en matière d'attribution de notation long terme des titres obligataires. En application de cette politique, une notation est déterminée en fonction des notes attribuées par une ou des agences reconnues et de celle issue des analyses de l'équipe d'Analyse Crédit de la Société de Gestion.

Ainsi, les décisions d'investissement ou de cession des instruments de crédit ne se fondent pas mécaniquement et exclusivement sur le critère de leur notation et reposent notamment sur une analyse interne à la Société de Gestion permettant de juger de la qualité de crédit ou de marché d'un titre considéré.

La décision d'acquérir ou de céder un actif se base également sur d'autres critères d'analyse du gérant.

Aucune contrainte n'est imposée sur la durée et la répartition entre dette privée et publique des titres sélectionnés.

Parts et/ou actions d'OPC :

Le Fonds pourra mettre en œuvre sa stratégie à travers des investissements dans des parts et actions d'autres OPCVM de droit français ou étranger qui ne peuvent investir plus de 10% de leur actif en parts ou actions d'autres OPCVM, FIA ou Fonds d'Investissement.

Les OPCVM entrant dans la composition du portefeuille s'entendent toutes classifications confondues.

Le Fonds pourra également investir dans la limite de 30% de son actif net en parts ou actions de FIA français ou étrangers ou fonds d'investissement de droit étranger respectant les 4 critères de l'article R.214-13 du Code monétaire et financier.

Le Fonds se réserve la possibilité d'investir dans les OPC promus ou gérés par les sociétés du Groupe Ofi invest.

Autres dans la limite de 10% de l'actif net :

Tout instrument du marché monétaire, titre de créance ou titre de capital non négocié sur un marché réglementé respectant l'article R.214-11 du Code monétaire et financier.

➤ Instruments dérivés :

Stratégies sur les contrats financiers :

Le Fonds peut intervenir sur des contrats financiers, à terme ferme ou conditionnel, négociés sur des marchés réglementés et organisés français et étranger et/ou de gré à gré.

Sur ces marchés, le Fonds peut recourir en couverture ou en exposition aux produits suivants :

- Futures ;
- Options ;
- Swaps de taux d'intérêt ;
- Caps, Floors ;
- CDS mono-émetteurs et/ou Indices de CDS et/ou Options sur Indices de CDS.

Les opérations sur les marchés dérivés actions, de taux et de crédit pourront être utilisées dans la limite de 100% de l'actif net (Cette limite pourra toutefois être temporairement dépassée dans certaines situations de marché).

Dérivés actions :

Pour s'exposer ou se couvrir au risque général du marché actions, le Fonds utilise des contrats à terme listés ou de gré à gré sur les principaux indices de référence actions libellés en euros, sur actions individuelles ou autre type de support de type action. Le Fonds peut notamment gérer cette exposition ou cette couverture par le biais d'options ou de contrats futures.

Dérivés de taux :

Dans le cadre de la stratégie du Fonds et afin de gérer la sensibilité taux du portefeuille, le gérant réalisera des opérations d'exposition ou de couverture du risque de taux lié aux obligations détenues en portefeuille.

Les instruments dérivés utilisés à cet effet sont notamment les dérivés de taux : swaps de taux et futures.

Les swaps de taux (« Interest Rate Swap » - « IRS ») sont des contrats d'échange de taux d'intérêt par lesquels le gérant échange les flux d'un titre de créance à taux fixe ou variable contre un flux à taux fixe ou variable. Ces opérations donnent parfois lieu au paiement d'une soulte à l'origine du contrat.

Dérivés de crédit :

Le gérant pourra recourir à des contrats financiers dans le but d'exposer ou couvrir le portefeuille au risque de crédit par la vente ou l'achat de protection.

L'utilisation par le gérant de dérivés de crédit permettra notamment de gérer l'exposition crédit globale du portefeuille, la prise ou la couverture de risques de crédit individuel ou d'un panier d'émetteurs.

Les instruments dérivés utilisés à cet effet sont notamment les CDS mono-émetteurs et/ou Indices de CDS et/ou Options sur Indices de CDS.

Les CDS (« Credit Default Swap »), sont des contrats à terme dont le sous-jacent est le risque crédit d'un émetteur et par lequel l'acheteur verse une prime annuelle fixée à l'origine du contrat (flux fixe du swap) et le vendeur une indemnisation en cas d'événement de crédit touchant cet émetteur (flux variable ou autrement dénommé conditionnel).

Engagement du Fonds sur les contrats financiers :

L'engagement est calculé selon la méthode probabiliste avec une VaR absolue sur un horizon d'une semaine avec une probabilité de 95%. Cette VaR ne devra pas excéder 5% de l'actif net (voir partie du prospectus « Règles d'investissement »).

Contreparties aux opérations sur contrats financiers négociés de gré à gré :

Le gérant peut traiter des opérations de gré à gré avec les contreparties suivantes : Barclays, BNP Paribas, CACIB, JPMorgan, Natixis, Société Générale et UBS.

En outre, la Société de Gestion entretient des relations avec les contreparties suivantes avec lesquelles le gérant pourrait être amené à traiter : Bank of America Merrill Lynch, Goldman Sachs, HSBC et Morgan Stanley.

Aucune de ces contreparties ne dispose d'un pouvoir de décision discrétionnaire sur la composition ou la gestion du portefeuille du Fonds ou sur l'actif sous-jacent des contrats financiers acquis par le Fonds ni ne doit donner son approbation pour une quelconque transaction relative au portefeuille.

De par les opérations réalisées avec ces contreparties, le Fonds supporte le risque de leur défaillance (insolvabilité, faillite...). Dans une telle situation, la valeur liquidative du Fonds peut baisser (voir définition de ce risque dans la partie « Profil de risque » ci-dessous).

Garanties financières :

Ofi invest Asset Management a mis en place des contrats de garanties financières, communément dénommés « collateral agreement » avec la majorité de ses contreparties. Cependant certaines contreparties ne disposent pas d'un tel contrat.

Les garanties financières autorisées par ces contrats sont les sommes d'argent en euros ou en devises ainsi que pour certains d'entre eux, les valeurs mobilières.

Compte tenu de la nature et du nombre d'opérations de dérivés de gré à gré susceptibles de déclencher un appel de marge au profit de l'OPCVM, ce dernier ne perçoit pas à titre habituel de garantie financière. A cet égard, la Société de Gestion n'a pas de politique de décote des titres reçus (collatéral en titres).

Toutefois, l'OPCVM se réserve la possibilité de percevoir du collatéral, en fonction des conditions de marché et pour ne pas dépasser les limites réglementaires d'exposition.

En cas de réception de la garantie financière en espèces, celles-ci pourront être :

- Placées en dépôt auprès d'établissement de crédit ayant son siège social dans un Etat membre de l'OCDE ou un Etat tiers ayant des règles prudentielles équivalentes ;
- Investies dans des obligations d'Etat de haute qualité ;
- Utilisées dans une prise en pension livrée ;
- Investies dans des organismes de placement collectif (OPC) Monétaire Court Terme.

Les risques associés aux réinvestissements des espèces dépendent du type d'actifs ou du type d'opérations et peuvent consister en des risques de liquidité ou des risques de contrepartie.

➤ Titres intégrant des dérivés :

Nature des instruments utilisés :

Essentiellement, Warrants, Bons de souscription ainsi que tout type de support obligataire auxquels sont attachés un droit de conversion ou de souscription.

La stratégie d'utilisation des dérivés intégrés pour atteindre l'objectif de gestion :

Les interventions sur les titres intégrant des dérivés seront de même nature que celles réalisées sur les instruments dérivés. Le recours aux titres intégrant des dérivés est subordonné à leur éventuel avantage en matière de coût/efficacité ou de liquidité.

Le niveau de levier du portefeuille, calculé par la somme des nominaux des instruments dérivés, pourra être supérieur à 100% de l'actif net en fonction de la situation des marchés.

➤ Dépôts :

Le Fonds pourra effectuer des dépôts d'une durée maximum de 12 mois auprès d'un ou plusieurs établissements de crédit.

➤ Emprunts d'espèces :

Dans le cadre de son fonctionnement normal, le Fonds peut se trouver ponctuellement en position débitrice et avoir recours dans ce cas, à l'emprunt d'espèces, dans la limite de 10% de son actif net.

➤ Opérations d'acquisitions et cessions temporaires de titres :

Le Fonds n'a pas vocation à réaliser des opérations d'acquisitions ou de cessions temporaires de titres.

Profil de risque du Fonds Maître Ofi Invest ESG Prudent Euro :

L'investisseur est exposé directement ou indirectement aux risques ci-dessous, lesquels ne sont pas limitatifs :

Risque de perte en capital :

L'investisseur est averti que la performance du Fonds peut ne pas être conforme à ses objectifs, y compris sur la durée de placement recommandée et que son capital peut ne pas lui être intégralement restitué, le Fonds ne bénéficiant d'aucune garantie ou protection du capital investi.

Risque inhérent à la gestion discrétionnaire :

La gestion discrétionnaire repose sur l'anticipation de l'évolution des différents marchés. Il existe un risque que le Fonds ne soit pas investi à tout moment sur les marchés les plus performants.

Risque actions :

Le Fonds est investi ou exposé sur un ou plusieurs marchés d'actions qui peuvent connaître de fortes variations. L'attention de l'investisseur est attirée sur le fait que les variations des cours des valeurs en portefeuille et/ou le risque de marché entraîneront une baisse significative de la valeur liquidative du Fonds.

Risque de taux d'intérêt :

En raison de sa composition, le Fonds peut être soumis à un risque de taux. Ce risque résulte du fait qu'en général le prix des titres de créances et des obligations baisse lorsque les taux augmentent. La valeur liquidative baissera en cas de hausse des taux d'intérêt.

Risque de liquidité :

Du fait de son orientation de gestion, le Fonds peut être exposé aux petites et moyennes capitalisations qui, compte tenu de leurs caractéristiques spécifiques peuvent présenter un risque de liquidité. En raison de l'étroitesse du marché, l'évolution de ces titres est plus marquée à la hausse comme à la baisse.

Risque de crédit :

Dans le cas d'une dégradation des émetteurs privés ou publics, ou de leur défaillance, la valeur des obligations privées peut baisser ; la valeur liquidative du Fonds baissera en conséquence.

Risque lié à la détention d'obligations convertibles :

Le Fonds peut être exposé aux obligations convertibles ; ces dernières peuvent faire apparaître une sensibilité action résiduelle et connaître de fortes variations liées à l'évolution des cours des actions sous-jacentes. L'attention de l'investisseur est attirée sur le fait que la valeur liquidative du Fonds baissera en cas d'évolution défavorable.

Risque de contrepartie :

Il s'agit du risque lié à l'utilisation par le Fonds d'instruments financiers à terme, de gré à gré. Ces opérations conclues avec une ou plusieurs contreparties éligibles, exposent potentiellement le Fonds à un risque de défaillance de l'une de ces contreparties pouvant conduire à un défaut de paiement qui fera baisser la valeur liquidative.

Risque de modèle :

Le processus de gestion du Fonds repose en partie sur l'utilisation d'un modèle propriétaires servant à déterminer le niveau de risque d'un actif vis-à-vis des autres actifs en portefeuille. Il existe un risque que ce modèle ne soit pas efficient. La performance du Fonds peut donc être inférieure à l'objectif de gestion.

Risque de durabilité :

Les risques de durabilité sont principalement liés aux événements climatiques résultant de changements liés au climat (appelés risques physiques), de la capacité de réponse des sociétés au changement climatique (appelés risques de transition) et pouvant résulter sur des pertes non anticipées affectant les investissements du FCP et ses performances financières. Les événements sociaux (inégalités, relations de travail, investissement dans le capital humain, prévention des accidents, changement dans le comportement des consommateurs etc.) ou les lacunes de gouvernance (violation récurrente et significative des accords internationaux, corruption, qualité et sécurité des produits et pratiques de vente) peuvent aussi se traduire en risques de durabilité.

Et accessoirement :

Risque de change :

Ce risque correspond au risque de variation des devises étrangères affectant les OPC détenus par le Fonds. L'attention de l'investisseur est attirée sur le fait que la valeur liquidative du Fonds baissera en cas d'évolution défavorable du cours des devises autres que l'euro.

La Société de Gestion utilise un système de gestion de la liquidité approprié et a adopté des procédures permettant de suivre le risque de liquidité du Fonds et garantissant que le profil de liquidité des investissements est conforme à ses investissements sous-jacents. Les modalités de suivi et de gestion de la liquidité du Fonds seront détaillées dans le rapport de gestion annuel.

Le Fonds n'a pas recours à l'effet de levier.

Le prospectus complet du Fonds, la valeur liquidative du Fonds et les derniers rapports annuels et documents périodiques sont disponibles sur simple demande auprès de :

Ofi invest Asset Management

Siège social : 22, rue Vernier – 75017 Paris (France)

Courriel : service.client@ofi-invest.com

Durée de placement recommandée :

La durée de placement recommandée est de 2 ans.

Néanmoins, nous attirons l'attention des porteurs sur la durée légale de blocage de leurs avoirs pendant 5 ans.

Article 4 – Mécanisme garantissant la liquidité des titres de l'entreprise non admis aux négociations sur un marché réglementé.

Néant

Article 5 – Durée du Fonds

Le Fonds est créé pour 99 ans à compter de son agrément.

Si à l'expiration de la durée du Fonds, il subsiste des parts indisponibles, cette durée est prorogée d'office jusqu'à la fin de la première année suivant la date de disponibilité des parts concernées.

Un fonds prorogé d'office ne peut plus recevoir de versements.

II. LES ACTEURS DU FONDS

Article 6 - La Société de Gestion du portefeuille

La gestion du Fonds est assurée par la Société de Gestion (Ofi invest Asset Management) conformément à l'orientation définie pour le Fonds.

Sous réserve des pouvoirs dont dispose le conseil de surveillance, la Société de Gestion agit pour le compte des porteurs de parts et les représente à l'égard des tiers dans tous les actes concernant le Fonds.

Afin de couvrir les risques éventuels de mise en cause de sa responsabilité professionnelle à l'occasion de la gestion du Fonds, la Société de Gestion de portefeuille est couverte par une assurance de responsabilité civile professionnelle, adaptées aux risques couverts.

Article 7 - Le dépositaire

Le dépositaire est **SOCIETE GENERALE**.

Le dépositaire assure les missions qui lui incombent en application des lois et règlements en vigueur ainsi que celles qui lui ont été contractuellement confiées par la Société de Gestion de portefeuille. Il doit notamment s'assurer de la régularité des décisions de la Société de Gestion de portefeuille. Il doit, le cas échéant, prendre toutes mesures conservatoires qu'il juge utiles. En cas de litige avec la Société de Gestion, il en informe l'Autorité des marchés financiers.

Le Fonds est un Fonds Nourricier. Le dépositaire a établi un cahier des charges adapté.

Article 8 - Le teneur de compte conservateur des parts du Fonds

Le teneur de compte conservateur est responsable de la tenue de compte conservation des parts du Fonds détenues par le porteur de parts. Il est agréé par l'Autorité de contrôle prudentiel avant avis de l'AMF.

Il reçoit les instructions de souscription et de rachat des parts, procède à leur traitement et initie les versements ou les règlements correspondants.

Article 9 - Le Conseil de surveillance

1. Composition :

Le conseil de surveillance, institué en application de l'article L. 214-164 du Code monétaire et financier, est composé pour chaque entreprise adhérente de :

- 2 membres salariés porteurs de parts représentant les porteurs de parts salariés et anciens salariés de chaque entreprise ou groupe, élus directement par les porteurs de parts (ou désignés par le(s) comité(s) [ou le(s) comité(s) central(aux)] de la ou des entreprises ou les représentants des diverses organisations syndicales) ;
- 1 membre représentant l'Entreprise (chaque entreprise ou groupe), désigné par la direction de l'entreprise (chaque entreprise ou groupe).

Dans tous les cas, le nombre de représentants de l'entreprise sera au plus égal au nombre de représentants des porteurs de parts.

Le(s) comité(s) [ou le(s) comité(s) central(aux)] d'entreprise (ou les représentants des organisations syndicales) (ou les porteurs de parts) peut (peuvent) éventuellement désigner (ou élire) les mêmes personnes pour représenter les salariés porteurs de parts au conseil de surveillance de chacun des fonds de l'entreprise, à condition que ces personnes soient porteurs de parts de chacun des fonds concernés.

Chaque membre peut être remplacé par un suppléant élu ou désigné dans les mêmes conditions.

La durée du mandat est fixée à un exercice. Le mandat expire effectivement après la réunion du conseil de surveillance qui statue sur les comptes du dernier exercice du mandat. Celui-ci est renouvelable par tacite reconduction, sauf en cas de désignation par élection. Les membres peuvent être réélus.

Le renouvellement d'un poste devenu vacant s'effectue dans les conditions de nomination (désignation et/ou élection) décrites ci-dessus. Il doit être réalisé sans délai à l'initiative du conseil de surveillance ou, à défaut, de l'Entreprise et, en tout état de cause, avant la prochaine réunion du conseil de surveillance.

2. Missions :

Le conseil de surveillance se réunit au moins une fois par an pour l'examen du rapport de gestion et des comptes annuels du Fonds, l'examen de la gestion financière, administrative et comptable et l'adoption de son rapport annuel.

Il exerce les droits de vote attachés aux valeurs inscrites à l'actif du Fonds et décide de l'apport des titres, à l'exception de ceux attachés aux titres de capital émis par l'Entreprise, et, à cet effet, désigne un ou plusieurs mandataires représentant le Fonds aux assemblées générales des sociétés émettrices.

Il peut présenter des résolutions aux assemblées générales.

Il décide des fusions, scissions et liquidation du Fonds. Sans préjudice des compétences de la Société de Gestion de portefeuille et de celles du liquidateur, le conseil de surveillance peut agir en justice pour défendre ou faire valoir les droits ou intérêts des porteurs

Le conseil de surveillance donne son accord aux modifications du règlement dans les cas prévus par celui-ci.

3. Quorum :

Lors d'une première convocation, le conseil de surveillance ne délibère valablement que si le dixième au moins de ses membres est présent ou représenté.

Si le quorum n'est pas atteint, il est procédé à une deuxième convocation par lettre recommandée avec avis de réception. Le conseil de surveillance peut valablement délibérer avec les membres présents ou représentés.

Lorsque, après une deuxième convocation, le conseil de surveillance ne peut toujours pas être réuni, la Société de Gestion établit un procès-verbal de carence. Un nouveau conseil de surveillance peut alors être constitué sur l'initiative de l'Entreprise, d'un porteur de parts au moins ou de la Société de Gestion, dans les conditions prévues par le présent règlement.

Si ces dispositions ne peuvent être appliquées, la Société de Gestion, en accord avec le dépositaire, se réserve la possibilité de transférer les actifs du Fonds vers un fonds "multi-entreprises".

4. Décisions :

Lors de la première réunion, dont la convocation est assurée par tous moyens par la Société de Gestion, le conseil de surveillance élit parmi les salariés représentant les porteurs de parts un président pour une durée d'un an. Il est rééligible ou renouvelable par tacite reconduction.

Le conseil de surveillance peut être réuni à toute époque de l'année, soit sur convocation de son président, soit à la demande des deux tiers au moins de ses membres, soit sur l'initiative de la Société de Gestion ou du dépositaire.

Les décisions sont prises à la majorité simple des membres présents ou représentés ; en cas de partage des voix la voix du président de séance est prépondérante.

Un représentant de la Société de Gestion assiste, dans la mesure du possible, aux réunions du conseil de surveillance. Le dépositaire, s'il le juge nécessaire, peut également assister aux réunions du conseil de surveillance.

Il est tenu un registre de présence signé par les membres présents. Les délibérations du conseil de surveillance sont consignées dans des procès-verbaux signés par le président de séance et au minimum un membre présent à la réunion. Ces procès-verbaux reprennent la composition du conseil, les règles de quorum et de majorité, les membres présents, représentés ou absents et, pour chaque résolution, le nombre de voix favorables et défavorables, le nom et la fonction des signataires du procès-verbal. Ils doivent être conservés par le président du conseil de surveillance et par l'Entreprise, copie devant être adressée à la Société de Gestion.

Dans tous les cas, un procès-verbal de séance sera établi au nom de chacun des fonds concernés par la réunion ou par les décisions du conseil de surveillance.

En cas d'empêchement du président, celui-ci est remplacé par un membre désigné pour le suppléer temporairement ou, à défaut par un des membres présents à la réunion désigné par ses collègues. Le président ne peut être remplacé que par un membre salarié porteur de parts représentant les porteurs de parts.

En cas d'empêchement, chaque membre du conseil de surveillance peut, en l'absence de suppléant, se faire représenter par le président de ce conseil ou par tout autre membre du conseil de surveillance, sous réserve que ce dernier soit porteur de parts. Les pouvoirs ainsi délégués doivent être annexés à la feuille de présence et être mentionnés dans le procès-verbal de la réunion. Les délégations de pouvoir ne peuvent être consenties que pour une seule réunion.

Article 10 - Le commissaire aux comptes

Le Commissaire aux comptes est le **Cabinet PricewaterhouseCoopers Audit**.

Il est désigné pour six exercices par le conseil d'administration de la Société de Gestion, après accord de l'AMF.

Il certifie la régularité et la sincérité des comptes.

Il peut être renouvelé dans ses fonctions.

Le commissaire aux comptes est tenu de signaler dans les meilleurs délais à l'Autorité des marchés financiers tout fait ou toute décision concernant l'organisme de placement collectif en valeurs mobilières dont il a eu connaissance dans l'exercice de sa mission, de nature :

- 1° à constituer une violation des dispositions législatives ou réglementaires applicables à cet organisme et susceptible d'avoir des effets significatifs sur la situation financière, le résultat ou le patrimoine ;
- 2° A porter atteinte aux conditions ou à la continuité de son exploitation ;
- 3° A entraîner l'émission de réserves ou le refus de la certification des comptes.

Les évaluations des actifs et la détermination des parités d'échange dans les opérations de transformation, fusion ou scission sont effectuées sous le contrôle du commissaire aux comptes.

Il apprécie tout apport en nature sous sa responsabilité.

Il contrôle l'exactitude de la composition de l'actif et des autres éléments avant publication.

Les honoraires du commissaire aux comptes sont fixés d'un commun accord entre celui-ci et le directoire de la Société de Gestion de portefeuille au vu d'un programme de travail précisant les diligences estimées nécessaires.

Il atteste les situations servant de base à la distribution d'acomptes.

Le Fonds ES Ofi Invest ESG Prudent Euro est un Fonds Nourricier du FCP Ofi Invest ESG Prudent Euro.

Le commissaire aux comptes a conclu une convention d'échange d'information avec le commissaire aux comptes du FCP Maître.

III. FONCTIONNEMENT ET FRAIS DU FONDS

Article 11 – Les parts

Les droits des copropriétaires sont exprimés en parts ; chaque part correspond à une même fraction de l'actif du Fonds. Chaque porteur de parts dispose d'un droit de copropriété sur les actifs du Fonds proportionnel au nombre de parts possédées.

La valeur initiale de la part à la constitution du Fonds est de 100 euros.

Les parts pourront être fractionnées, sur décision de la Société de Gestion en dix millièmes de parts, dénommées fractions de parts.

Les dispositions du règlement réglant l'émission et le rachat de parts sont applicables aux fractions de parts dont la valeur sera toujours proportionnelle à celle de la part qu'elles représentent. Toutes les autres dispositions du règlement relatives aux parts s'appliquent aux fractions de parts sans qu'il soit nécessaire de le spécifier, sauf lorsqu'il en est disposé autrement.

Enfin le conseil d'administration de la Société de Gestion peut, sur ses seules décisions, procéder à la division des parts par la création de parts nouvelles qui sont attribuées aux porteurs en échange des parts anciennes.

Article 12 – Valeur liquidative

La valeur liquidative est la valeur unitaire de la part. Elle est calculée en divisant l'actif net du Fonds par le nombre de parts émises.

La valeur liquidative est calculée chaque jour de bourse ouvré non férié et est datée de ce même jour.

Il est précisé que les jours fériés au sens du Code du travail et/ou si la Bourse de Paris est fermée, la valeur liquidative n'est plus calculée. Le traitement des opérations de souscription et de rachat est effectué sur la valeur liquidative du premier jour ouvré suivant.

Elle est transmise à l'AMF le jour même de sa détermination. Elle est mise à disposition du conseil de surveillance à compter du premier jour ouvrable qui suit sa détermination et affichée dans les locaux de l'Entreprise et de ses établissements. Le conseil de surveillance peut obtenir sur sa demande communication des valeurs liquidatives calculées.

Les valeurs mobilières et instruments financiers figurant à l'article 3 du présent règlement et inscrits à l'actif du Fonds sont évalués de la manière suivante :

- Les valeurs mobilières négociées sur un marché réglementé français ou étrangers sont évaluées au prix du marché. L'évaluation au prix du marché de référence est effectuée selon les modalités arrêtées par la Société de Gestion. Ces modalités d'application sont précisées dans l'annexe aux comptes annuels ;
- Toutefois, les valeurs mobilières dont le cours n'a pas été constaté le jour de l'évaluation ou dont le cours a été corrigé sont évaluées à leur valeur probable de négociation sous la responsabilité de la Société de Gestion. Ces évaluations et leur justification sont communiquées au Contrôleur légal des comptes à l'occasion de ses contrôles ;
- Les instruments du marché monétaire sont évalués à leur valeur de marché ;
- Les parts ou actions d'OPCVM ou du FIA sont évaluées à la dernière valeur liquidative connue au jour de l'évaluation ;
- Les titres de l'Entreprise non admis aux négociations sur un marché réglementé ;

a) Titres non admis aux négociations sur un marché réglementé donnant accès au capital de l'entreprise :

Les titres de capital émis par l'Entreprise sont évalués conformément aux méthodes objectives d'évaluation d'actions en tenant compte, selon une pondération appropriée à chaque cas, de la situation nette comptable, de la rentabilité et des perspectives d'activité de l'Entreprise.

Ces critères sont appréciés, le cas échéant, sur une base consolidée ou, à défaut, en tenant compte des éléments financiers issus des filiales significatives.

À défaut, les titres sont évalués selon la méthode de l'actif net réévalué d'après le bilan le plus récent.

La méthode d'évaluation des titres de capital émis par l'Entreprise doit être définie par un expert indépendant éventuellement désigné en justice.

Remarque : La valeur de l'Entreprise peut être déterminée sur la base des derniers comptes annuels arrêtés, mais non encore approuvés. Si une différence est constatée après l'approbation, la Société de Gestion de portefeuille rectifie la valeur.

Si, pour assurer la liquidité du Fonds la Société de Gestion de portefeuille est contrainte à réaliser une transaction significative à un prix différent de cette évaluation, l'ensemble des titres subsistant dans le Fonds devra être évalué à ce nouveau prix.

b) Titres de créance et instruments du marché monétaires non admis aux négociations sur un marché réglementé émis par l'entreprise :

La méthode d'évaluation des titres de créance est déterminée par un expert indépendant, lors de la souscription par le Fonds de ces titres et chaque fois qu'un événement ou une série d'événements ultérieurs sont susceptibles de conduire à une évolution substantielle du risque de défaillance de l'Entreprise. L'expert indépendant peut éventuellement être désigné en justice.

En application de l'article R. 3332-27 du Code du travail, seuls sont éligibles à l'actif du Fonds les titres de créance non cotés bénéficiant d'un engagement de rachat à première demande par l'Entreprise de ces titres ou lorsqu'il a été instauré un mécanisme équivalent garantissant le rachat de ces titres dans les mêmes conditions :

- Les titres qui font l'objet de contrats de cession ou d'acquisition temporaire sont évalués en conformité avec la réglementation en vigueur et les modalités d'application sont précisées dans l'annexe aux comptes annuels ;
- Les opérations visées à l'article R. 214-32-22 du Code monétaire et financier sont évaluées à leur valeur de marché selon les modalités arrêtées par la Société de Gestion et précisées dans l'annexe aux comptes annuels.

Si, pour assurer la liquidité du Fonds, la Société de Gestion est contrainte à réaliser une transaction significative à un prix différent de cette évaluation, l'ensemble des titres subsistant dans le Fonds devra être évalué à ce nouveau prix.

Article 13 – Sommes distribuables

Les revenus et produits des avoirs compris dans le Fonds sont obligatoirement réinvestis.

Il en va de même des crédits d'impôt et avoirs fiscaux qui leur sont attachés et dont la restitution sera demandée à l'administration par le dépositaire si la réglementation le permet. Les sommes ainsi réemployées viennent en accroissement de la valeur globale des actifs et ne donnent pas lieu à l'émission de parts nouvelles.

Article 14 – Souscription

Les sommes versées au Fonds ainsi que, le cas échéant, les versements effectués par apports de titres en application de l'article 2, doivent être confiés à l'établissement dépositaire avant la date de calcul de la valeur liquidative.

En cas de nécessité, la Société de Gestion pourra procéder à une évaluation exceptionnelle de la part pour permettre, par exemple, l'intégration immédiate du versement d'une réserve spéciale de participation.

L'entité tenant le compte émission du Fonds, crée le nombre de parts que chaque versement permet en divisant ce dernier par le prix d'émission calculé à la date la plus proche suivant ledit versement.

Le teneur de compte conservateur indique à l'Entreprise ou à son délégué teneur de registre le nombre de parts revenant à chaque porteur de parts en fonction d'un état de répartition établi par celle-ci. L'Entreprise informe chaque porteur de parts de cette attribution.

En cas de circonstances exceptionnelles, afin de sauvegarder les droits des porteurs restants, notamment lorsque les demandes de rachat nécessitent la liquidation d'une partie importante du portefeuille, la Société de Gestion peut décider de suspendre provisoirement l'établissement de la valeur liquidative, les souscriptions et les rachats. La Société de Gestion en informe au préalable et au plus tard simultanément et par tous moyens l'AMF, le conseil de surveillance, le dépositaire et le commissaire aux comptes.

Article 15 – Rachat

1) Les porteurs de parts bénéficiaires ou leurs ayants droit peuvent demander le rachat de tout ou partie de leurs parts, dans les conditions prévues dans l'accord de participation et/ou le PEE, le PEI, le PPESV, le PPESVI, le PERCO, le PERCOI.

Les parts des salariés ayant quitté l'Entreprise seront transférés dans un FIA Monétaire Court Terme à l'expiration du délai d'un an à compter de la date de disponibilité des droits dont ils sont titulaires.

2) Les demandes de rachats, accompagnées s'il y a lieu des pièces justificatives, sont à adresser, éventuellement par l'intermédiaire de l'Entreprise ou son délégué teneur de registre chaque jour de valorisation au teneur de compte conservateur des parts et sont exécutés au prix de rachat conformément aux modalités prévues dans le règlement. Les porteurs sont invités à se rapprocher de leur entreprise ou de leur teneur de registre afin de vérifier les conditions leur permettant de respecter les contraintes techniques de ces derniers.

Les parts sont payées en numéraire par prélèvements sur les avoirs du Fonds. Le règlement ne peut transiter par les comptes bancaires d'intermédiaires, notamment ceux de l'Entreprise ou de la Société de Gestion, et les sommes correspondantes sont adressées aux bénéficiaires directement par le teneur de compte conservateur de parts. Toutefois par exception en cas de difficulté ou d'infaisabilité et à la demande expresse du porteur de parts le remboursement de ses avoirs pourra lui être adressé par l'intermédiaire de son employeur, d'un établissement habilité par la réglementation locale avec faculté pour ce dernier d'opérer sur ces sommes les prélèvements sociaux et fiscaux requis en application de la réglementation applicable. Cette opération est effectuée dans un délai n'excédant pas un mois après l'établissement de la valeur liquidative suivant la réception de la demande de rachat.

Gestion du risque de liquidité :

Concernant le dispositif de suivi de la liquidité à l'actif des FIA, le Risk Management du Groupe Ofi invest a mis en place des règles de calcul adaptées à chaque classe d'actifs. Les gestionnaires effectuent régulièrement des simulations de crise dans des conditions normales et exceptionnelles de liquidité, qui leur permettent d'évaluer le risque de liquidité des FIA et d'effectuer en conséquence un suivi de ce risque.

Le Middle Office Transverse du Groupe Ofi invest a mis en place, en relation avec les équipes commerciales, la Direction de la Conformité et du Contrôle Interne) et les directions de la Société de Gestion un modèle permettant de catégoriser les clients sur différents niveaux de risque de liquidité.

Pour vérifier la bonne adéquation de la liquidité en date de règlement de l'actif par rapport au passif, une vérification est opérée au travers d'un « bucket de liquidité » selon les scénarios afin de déterminer si la liquidité à l'actif permet ou non de couvrir le risque de rachat.

Dispositif de plafonnement des rachats (« Gates ») :

Les porteurs sont informés de l'existence d'un dispositif de plafonnement des rachats au niveau de l'OPCVM Maître. Ce mécanisme permet à la société de gestion de l'OPCVM Maître de ne pas exécuter en totalité les ordres de rachat centralisés sur une même valeur liquidative en cas de circonstances exceptionnelles et si l'intérêt des porteurs le commande.

Par conséquent, dans l'hypothèse où l'OPCVM Maître déclenche les gates et aussi longtemps que ce dispositif perdurera, les ordres de rachats au niveau du FCPE pourraient ne pas être exécutés sur une même valeur liquidative tant que le FCPE est dans l'impossibilité d'obtenir (en partie ou en totalité) le rachat des parts de l'OPCVM Maître.

Vous trouverez ci-dessous le rappel des dispositions du mécanisme de de plafonnement des rachats de l'OPCVM Maître telles que prévues dans son prospectus :

Dispositif de plafonnement des rachats (« Gates ») de l'OPCVM Maître :

En application des dispositions du Règlement Général de l'AMF, la Société de Gestion pourra, à titre provisoire quand des circonstances exceptionnelles l'exigent, mettre en œuvre le dispositif de plafonnement des rachats permettant d'étaler les demandes de rachats des porteurs du Fonds sur plusieurs valeurs liquidatives dès lors qu'elles excèdent un certain niveau, déterminé de façon objective afin de garantir l'équilibre de gestion du Fonds et donc l'égalité des porteurs.

Ainsi, le niveau déterminé par Ofi invest Asset Management correspond à un seuil de 5% (rachats nets des souscriptions/dernier actif net d'inventaire connu). Ce seuil se justifie au regard de la périodicité de calcul de la valeur liquidative du Fonds, de son orientation de gestion et de la liquidité des actifs détenus.

Ce seuil n'est toutefois pas déclenché de manière systématique : si les conditions de liquidités le permettent, la Société de Gestion pourra décider en effet d'honorer les rachats au-delà de ce seuil. La durée maximale d'application de ce dispositif est fixée à vingt (20) valeurs liquidatives sur trois (3) mois.

Les opérations de souscription et de rachat, pour un même nombre de parts, sur la base de la même valeur liquidative et pour un même porteur ou ayant droit économique (dites opérations d'aller-retour) ne sont pas impactées par le dispositif de plafonnement des rachats.

Description de la méthode employée :

Il est rappelé aux porteurs du Fonds que le seuil de déclenchement du dispositif de plafonnement des rachats est comparé au rapport entre :

- *la différence constatée, à une même date de centralisation, entre le nombre de parts du Fonds dont le rachat est demandé ou le montant total de ces rachats, et le nombre de parts du Fonds dont la souscription est demandée ou le montant total de ces souscriptions ; et*
- *l'actif net ou le nombre total des parts du Fonds.*

Si le Fonds dispose de plusieurs catégories de parts, le seuil de déclenchement de ce mécanisme sera le même pour toutes les catégories de parts du Fonds.

Ce seuil s'applique sur les rachats centralisés pour l'ensemble de l'actif du Fonds et non de façon spécifique selon les catégories de parts du Fonds.

Lorsque les demandes de rachat excèdent le seuil de déclenchement du dispositif de plafonnement des rachats, la Société de Gestion peut décider d'honorer les demandes de rachat au-delà du plafonnement prévu, et exécuter ainsi partiellement ou totalement les ordres qui pourraient être bloqués.

A titre d'exemple, si les demandes totales de rachat des parts du Fonds, à une même date de centralisation, sont de 10% alors que le seuil de déclenchement est fixé à 5% de l'actif net, la Société de Gestion peut décider d'honorer les demandes de rachats jusqu'à 7% de l'actif net (et donc exécuter 70% des demandes de rachats au lieu de 50% si elle appliquait strictement le plafonnement à 5%).

Modalités d'information des porteurs :

En cas d'activation du dispositif du plafonnement des rachats, l'ensemble des porteurs du Fonds sera informé via le site internet de la Société de Gestion : <https://www.ofi-invest-am.com>

S'agissant des porteurs du Fonds dont les ordres n'auraient pas été exécutés, ces derniers seront informés, de manière particulière, dans les plus brefs délais.

Traitement des ordres non exécutés :

Ces derniers seront automatiquement reportés sur la valeur liquidative suivante et ne seront pas prioritaires sur les nouveaux ordres de rachat passés pour exécution sur la valeur liquidative suivante. En tout état de cause, les ordres de rachat non exécutés et automatiquement reportés ne pourront faire l'objet d'une révocation de la part des porteurs du Fonds concernés.

Article 16 – Prix d'émission et de rachat

	Frais facturés au FCPE	Assiette	Taux/barème	Prise en charge FCPE / Entreprise
1	Frais à la charge de l'investisseur, prélevés lors des souscriptions et des rachats	-	-	-
2	Commission de souscription non acquise au FCPE	Valeur liquidative x nombre de parts/actions	3% TTC Taux Maximum	Entreprise / Porteur ayant quitté l'Entreprise
3	Commission de souscription acquise au FCPE	Valeur liquidative x nombre de parts/actions	-	-
4	Commission de rachat non acquise au FCPE	Valeur liquidative x nombre de parts/actions	-	-
5	Commission de rachat acquise au FCPE	Valeur liquidative x nombre de parts/actions	-	-

Rappel des frais de souscription du FCP Maître Ofi Invest ESG Prudent Euro - Part N :

Frais à la charge de l'investisseur, prélevés lors des souscriptions et des rachats	Assiette	Taux / barème Part N
Commission de souscription non acquise à l'OPCVM	Valeur liquidative X nombre de parts	1.75%
Commission de souscription acquise à l'OPCVM	Valeur liquidative X nombre de parts	Néant
Commission de rachat non acquise à l'OPCVM	Valeur liquidative X nombre de parts	Néant
Commission de rachat acquise à l'OPCVM	Valeur liquidative X nombre de parts	Néant

(*) L'investissement du Fonds Nourricier dans l'OPCVM Maître est exonéré de toute commission de souscription et de toute commission de rachat

Article 17– Frais de fonctionnement et commissions

Les frais de fonctionnement et de gestion à la charge du Fonds.

Les frais recouvrent tous les frais facturés directement au Fonds, à l'exception des frais de transactions.

Pour plus de précision sur les frais effectivement facturés au Fonds, se reporter au PRIIPS.

	Frais facturés au FCPE	Assiette	Taux/barème	Prise en charge FCPE / Entreprise
1	Frais de gestion financière et frais administratifs externes à la Société de Gestion	Actif net	0.60% TTC Taux Maximum	FCPE
2	Frais indirects maximum (commissions et frais de gestion)	Actif net	Néant	FCPE
3	Commission de mouvement	-	Néant	FCPE
4	Commission de surperformance	-	Néant	FCPE

Seuls les frais mentionnés ci-dessous peuvent être hors champ des 4 blocs de frais évoqués ci-dessus et doivent dans ce cas être mentionnés ci-après :

- Les contributions dues pour la gestion du Fonds en application du d) du 3° du II de l'article L.621-5-3 du Code monétaire et financier ;
- Les impôts, taxes, redevances et droits gouvernementaux (en relation avec le Fonds) exceptionnels et non récurrents ;
- Les coûts exceptionnels et non récurrents en vue d'un recouvrement des créances (ex Lehman) ou d'une procédure pour faire valoir un droit (ex-procédure de class action).

L'information relative à ces frais est décrite en outre ex post dans le rapport annuel du Fonds.

En tant que Fonds Nourricier, le FCP supporte indirectement les frais suivants facturés à la pars N de l'OPCVM Maître Ofi Invest ESG Prudent Euro :

	Frais facturés à l'OPCVM	Assiette	Taux/Barème Part N
1	Frais de gestion financière et frais administratifs externes à la Société de Gestion	Actif net	0.60% TTC Taux Maximum
2	Frais indirects maximum (commissions et frais de gestion)	Actif net	1.00% TTC Taux Maximum
3	Commission de mouvement maximum par opération(1) Prestataire percevant des commissions de mouvement : 100% dépositaire/conservateur	Commission fixe par opération Valeurs Mobilières et Produits Monétaires Zone euro et Pays Matures OPC Produits de Gré à Gré dits « simples » Produits de Gré à Gré dit « complexes » Dérivés compensés	0 à 120 EUR HT 0 à 120 EUR HT 0 à 50 EUR HT 0 à 150 EUR HT 0 à 450 EUR HT
4	Commission de surperformance	Actif net	Néant

Les frais de fonctionnement et de gestion sont directement imputés au compte de résultat du Fonds lors du calcul de chaque valeur liquidative.

(1) Pour l'exercice de sa mission, le dépositaire agissant en sa qualité de conservateur de l'OPC pratique une tarification fixe ou forfaitaire par opération selon la nature des titres, des marchés et des instruments financiers traités.

Toute facturation supplémentaire payée à un intermédiaire est répercutée en totalité à l'OPC et est comptabilisée en frais de transaction en sus des commissions prélevées par le dépositaire. Les frais ci-dessus sont indiqués sur la base d'un taux de TVA en vigueur.

Seuls les frais mentionnés ci-dessous peuvent être hors champ des 4 blocs de frais évoqués ci-dessus et doivent dans ce cas être mentionnés ci-après :

- Les contributions dues pour la gestion de l'OPCVM en application du d) du 3° du II de l'article L.621-5-3 du Code monétaire et financier ;
- Les impôts, taxes, redevances et droits gouvernementaux (en relation avec l'OPVCM) exceptionnels et non récurrents ;
- Les coûts exceptionnels et non récurrents en vue d'un recouvrement des créances (ex Lehman) ou d'une procédure pour faire valoir un droit (ex-procédure de class action).

L'information relative à ces frais est décrite en outre ex post dans le rapport annuel de l'OPC.

Détail Montant maximal des commissions de gestion directes et indirectes :

Commission de gestion directe :	0.60 % TTC maximum
Commission de gestion indirecte (frais de gestion fixe maximum du Maître) :	0.60 % TTC maximum
Commission de gestion indirecte ((frais de gestion indirects propres au Maître) :	1.00 % TTC maximum
Total des commissions de gestion :	2.20 % TTC maximum

IV. ELEMENTS COMPTABLES ET DOCUMENTS D'INFORMATION

Article 18 - Exercice comptable

L'exercice comptable commence le 1er janvier de chaque année et se termine le dernier jour de bourse ouvré non férié du mois de décembre de chaque année.

Article 19 - Document semestriel

Dans les six semaines suivant chaque semestre de l'exercice, la Société de Gestion établit l'inventaire de l'actif du Fonds sous le contrôle du dépositaire.

Dans un délai de huit semaines à compter de la fin de chaque semestre, elle est tenue de publier la composition de l'actif du Fonds, après certification du commissaire aux comptes du Fonds. À cet effet, la Société de Gestion communique ces informations au conseil de surveillance et à l'Entreprise, auprès desquels tout porteur peut les demander.

Article 20 – Rapport annuel

Chaque année, dans les six mois suivant la clôture de l'exercice, la Société de Gestion adresse à l'Entreprise l'inventaire de l'actif, certifié par le dépositaire, le bilan, le compte de résultat, l'annexe établis conformément aux dispositions du plan comptable en vigueur, certifiés par le commissaire aux comptes, et le rapport de gestion.

La Société de Gestion tient à la disposition de chaque porteur de parts un exemplaire du rapport annuel qui peut être, en accord avec le conseil de surveillance, remplacé par un rapport simplifié comportant une mention indiquant que le rapport annuel est à la disposition de tout porteur de parts qui en fait la demande auprès du conseil de surveillance, du comité d'entreprise ou de l'Entreprise.

Le rapport annuel indique notamment :

- Le montant des honoraires du contrôleur légal des comptes ;
- Les commissions indirectes (frais de gestion, commissions de souscription et de rachat) supportées par les FIA investis à plus de 20% en parts ou actions d'OPC.

V. MODIFICATIONS, LIQUIDATIONS ET CONTESTATIONS

Article 21 – Modifications du règlement

Les modifications du présent règlement sont soumises à l'accord préalable du conseil de surveillance, à l'exception des modifications réglementaires nécessaires à la mise en conformité du règlement avec la législation applicable.

Toute modification entre en vigueur au plus tôt trois jours ouvrés après l'information des porteurs de parts, dispensée par la Société de Gestion et/ou l'Entreprise, au minimum selon les modalités précisées par instruction de l'AMF, à savoir, selon les cas, affichage dans les locaux de l'Entreprise, insertion dans un document d'information et courrier adressé à chaque porteur de parts.

Article 22 – Changement de société de gestion et/ou de dépositaire

Le conseil de surveillance peut décider de changer de société de gestion et/ou de dépositaire, notamment lorsque celle-ci ou celui-ci déciderait de ne plus assurer ou ne serait plus en mesure d'assurer ses fonctions.

Tout changement d'une société de gestion et/ou de dépositaire est soumis à l'accord préalable du conseil de surveillance du Fonds et à l'agrément de l'AMF.

Une fois la nouvelle société de gestion et/ou le nouveau dépositaire désigné, le transfert est effectué dans les trois mois maximum suivant l'agrément de l'AMF.

Durant ce délai, l'ancienne société de gestion établit un rapport de gestion intermédiaire, couvrant la période de l'exercice durant laquelle elle a opéré la gestion et dresse l'inventaire des actifs du Fonds. Ces documents sont transmis à la nouvelle société de gestion à une date fixée d'un commun accord entre l'ancienne et la nouvelle société de gestion et l'ancien et le nouveau dépositaire après information du conseil de surveillance sur cette date, ou, à défaut, à l'expiration du délai de trois mois précité.

En cas de changement de dépositaire, l'ancien dépositaire procède au virement des titres et autres éléments de l'actif chez le nouveau dépositaire selon les dispositions arrêtées entre eux et, le cas échéant, la ou les société(s) de gestion concernée(s).

Article 23 – Fusion / Scission

L'opération est décidée par le conseil de surveillance. Dans l'hypothèse où celui-ci ne peut plus être réuni, la Société de Gestion peut, en accord avec le dépositaire, transférer les actifs de ce Fonds dans un fonds "multi-entreprises".

L'accord du conseil de surveillance du fonds receveur est nécessaire. Toutefois, si le règlement du fonds receveur prévoit l'apport d'actifs en provenance d'autres fonds, cet accord n'est pas requis.

Ces opérations ne peuvent intervenir qu'après agrément de l'AMF et information des porteurs de parts du (des) fonds apporteur(s) dans les conditions précisées à l'article 21 du présent règlement. Elles sont effectuées sous le contrôle du commissaire aux comptes.

Si le conseil de surveillance ne peut plus être réuni, le transfert des actifs ne peut être effectué qu'après l'envoi de la lettre d'information adressée aux porteurs de parts par la Société de Gestion ou, à défaut, par l'Entreprise.

Les nouveaux droits des porteurs de parts sont calculés sur la base de la valeur liquidative des parts du ou des fonds, déterminée le jour de la réalisation de ces opérations. (Le teneur de compte conservateur des parts adresse aux porteurs de parts du fonds absorbé ou scindé une attestation leur précisant le nombre de parts du ou des nouveaux fonds dont ils sont devenus porteurs). L'Entreprise remet aux porteurs de parts le (les) document (s) d'information clés pour l'investisseur de ce (ces) nouveau (x) fonds et tient à leur disposition le texte du (ou des) règlement(s) de ce(s) nouveau(x) fonds préalablement mis en harmonie, le cas échéant, avec les textes en vigueur.

Article 24 – Modification de choix de placement individuel et transferts collectifs partiels

Ces opérations sont possibles si la liquidité du FCPE d'origine le permet.

Modification de choix de placement individuel :

Si l'accord de participation ou le règlement du plan d'épargne salariale le prévoit, un porteur de parts peut demander une modification de choix de placement individuel (arbitrage) du présent FCPE vers un autre support d'investissement. Dans ce cas, il doit adresser une demande de modification de choix de placement individuel au teneur de compte conservateur de parts (ou se conformer aux dispositions prévues par l'accord d'entreprise).

Transferts collectifs partiels :

Le comité d'entreprise, ou à défaut, les signataires des accords, ou à défaut, les 2/3 des porteurs de parts d'une même entreprise, peuvent décider le transfert collectif des avoirs des salariés et anciens salariés d'une même entreprise du présent FCPE vers un autre support d'investissement. L'apport à un nouveau FCPE se fait alors dans les mêmes conditions que celles prévues à l'article 23 dernier alinéa du présent règlement.

Article 25 – Liquidation / Dissolution

Il ne peut être procédé à la liquidation du Fonds tant qu'il subsiste des parts indisponibles.

1) Lorsque toutes les parts sont disponibles, la Société de Gestion, le dépositaire et le conseil de surveillance peuvent décider, d'un commun accord, de liquider le Fonds à l'échéance de la durée mentionnée à l'article 5 du présent règlement ; dans ce cas, la Société de Gestion a tous pouvoirs pour procéder à la liquidation des actifs, et le dépositaire pour répartir en une ou plusieurs fois, aux porteurs de parts, le produit de cette liquidation.

À défaut, le liquidateur est désigné en justice à la demande de toute personne intéressée.

Le commissaire aux comptes et le dépositaire continuent d'exercer leurs fonctions jusqu'au terme des opérations de liquidation.

2) Lorsqu'il subsiste des porteurs de parts qui n'ont pu être joints à la dernière adresse indiquée par eux, la liquidation ne peut intervenir qu'à la fin de la première année suivant la disponibilité des dernières parts créées.

Dans l'hypothèse où la totalité des parts devenues disponibles appartiennent à des porteurs de parts qui n'ont pu être joints à la dernière adresse indiquée par eux, la Société de Gestion pourra :

- Soit proroger le FCPE au-delà de l'échéance prévue dans le règlement ;
- Soit, en accord avec le dépositaire, transférer ces parts, à l'expiration d'un délai d'un an à compter de la date de disponibilité de l'ensemble des droits des porteurs de parts, dans un fonds "multi-entreprises", appartenant à la classification « monétaire court terme » définie à l'annexe 8 de la présente instruction, dont elle assure la gestion et procéder à la dissolution du FCPE.

Lorsque toutes les parts ont été rachetées, la Société de Gestion et le dépositaire peuvent décider, d'un commun accord, de dissoudre le Fonds. La Société de Gestion, le dépositaire et le commissaire aux comptes continuent d'exercer leurs fonctions jusqu'au terme des opérations de dissolution.

Article 26 – Contestation / Compétence

Toutes contestations relatives au Fonds qui peuvent s'élever pendant la durée de fonctionnement de celui-ci, ou lors de sa liquidation, entre les porteurs de parts et la Société de Gestion ou le dépositaire, sont soumises à la juridiction des tribunaux compétents.

Article 27– Date d'agrément initial et de la dernière mise à jour du règlement

ES Ofi Invest ESG Prudent Euro a été agréé le 11 juillet 2003

Règlement édité le 15 décembre 2023

Modèle d'informations précontractuelles pour les produits financiers visés à l'article 8, paragraphes 1, 2 et 2 bis, du règlement (UE) 2019/2088 et à l'article 6, premier alinéa, du règlement (UE) 2020/852

Dénomination du produit : **ES Ofi Invest ESG Prudent Euro**

LEI : **969500P6HWGUH0JR3S08**

Caractéristiques environnementales et/ou sociales

Par investissement durable on entend un investissement dans une activité économique qui contribue à un objectif environnemental ou social, pour autant qu'il ne cause pas de préjudice important à aucun de ces objectifs et que les sociétés bénéficiaires des investissements appliquent des bonnes pratiques de bonne gouvernance.

La **taxinomie de l'UE** est un système de classification institué par le règlement (UE) 2020/852 qui dresse une liste d'**activités économiques durables sur le plan environnemental**. Ce règlement n'adresse pas de liste d'activités économique durables sur le plan social. Les investissements durables ayant un objectif environnemental ne sont pas nécessairement alignés sur la taxinomie.

Ce produit financier a-t-il un objectif d'investissement durable ?

Oui

Il réalisera un minimum d'**investissements durables ayant un objectif environnemental** : ____ %

dans des activités économiques qui sont considérées comme durables sur le plan environnemental au titre de la taxinomie de l'UE

dans des activités économiques qui ne sont pas considérées comme durables sur le plan environnemental au titre de la taxinomie de l'UE

Il réalisera un minimum d'**investissements durables ayant un objectif social** : ____ %

Non

Il **promeut des caractéristiques environnementales et sociales (E/S)** et, bien qu'il n'ait pas pour objectif l'investissement durable, il contiendra une proportion minimale de ____ % d'investissements durables

ayant un objectif environnemental dans des activités économiques qui sont considérées comme durables sur le plan environnemental au titre de la taxinomie de l'UE

ayant un objectif environnemental dans des activités économiques qui ne sont pas considérées comme durables sur le plan environnemental au titre de la taxinomie de l'UE

ayant un objectif social

Il **promeut des caractéristiques E/S, mais ne réalisera pas d'investissements durables**



Quelles caractéristiques environnementales et/ou sociales sont promues par ce produit financier ?

Les **indicateurs de durabilité** évaluent la mesure dans laquelle les caractéristiques environnementales ou sociales promues par le produit financier sont atteintes.

ES Ofi Invest ESG Prudent Euro (ci-après « le Fonds ») est un fonds nourricier investi à 90% dans le Fonds Ofi Invest ESG Prudent Euro (ci-après « le Fonds Maître »), avec une poche de liquidités pouvant atteindre un maximum de 10%.

Le Fonds Maître promeut des caractéristiques environnementales et sociales en investissant dans des émetteurs qui ont de bonnes pratiques environnementales, sociales et de gouvernance.

Pour ce faire, le Fonds Maître investit dans des actions de la zone Euro, des obligations (souverain, corporate, high yield, convertibles) et des instruments monétaires libellés en euro émises par des entreprises et des

émetteurs affichant les meilleures pratiques en termes de gestion des enjeux ESG, conformément aux méthodologies de notation ESG propriétaires de la Société de Gestion.

Emetteurs privés

Les thèmes pris en compte dans la revue des bonnes pratiques ESG sont :

- **Environnement** : Changement climatique - Ressources naturelles - Financement de projets - Rejets toxiques - Produits verts.
- **Social** : Capital humain - Sociétal - Produits et services – Communautés et droits humains
- **Gouvernance** : Structure de gouvernance – Comportement sur les marchés

Emetteurs publics

Les thèmes pris en compte dans la revue des bonnes pratiques de gestion des enjeux ESG des Etats sont :

- **Gouvernance** : Respect des citoyens – Qualité de la gestion – Indépendance et stabilité – éthique ;
- **Sociétal** : Emploi et marché du travail – Equité sociale – Education – Santé ;
- **Environnemental** : Energie et carbone – Gestion de l'eau et de la biodiversité – Limitation des rejets toxiques – Développement de filières vertes.

L'indicateur de référence (composé de 20% de l'indice EuroStoxx, de 53% de l'indice Bofa Merrill Lynch Euro Government Index et de 27% de l'indice Markit Iboxx Euro Liquid Corporate) est utilisé pour des objectifs de mesure de performance financière. Cet indicateur a été choisi indépendamment des caractéristiques environnementales et/ou sociales promues par le Fonds Maître.

● ***Quels sont les indicateurs de durabilité utilisés pour mesurer la réalisation de chacune des caractéristiques environnementales ou sociales promues par le produit financier ?***

Les indicateurs de durabilité utilisés pour mesurer la réalisation de chacune des caractéristiques environnementales et sociales promues par le Fonds Maître sont :

Emetteurs privés

- Le score ISR calculé sur les émetteurs privés durant le processus de la stratégie d'investissement. La méthode de calcul de ce score est détaillée dans la section « Quels sont les éléments contraignants de la stratégie d'investissement utilisés pour sélectionner les investissements afin d'atteindre chacune des caractéristiques environnementales ou sociales promues par ce produit financier ? ».
- Le pourcentage d'émetteurs privés appartenant à la catégorie « sous surveillance » telle que définie par la méthode de calcul du score ISR et qui font l'objet d'une exclusion (i.e 20% de chaque secteur de la poche émetteurs privés de l'univers d'investissement).

Emetteurs publics

- La note ESG calculée sur les émetteurs publics durant le processus de la stratégie d'investissement. Pour la méthode de calcul de cette note, se référer à la section « Quels sont les éléments contraignants de la stratégie d'investissement utilisés pour sélectionner les investissements afin d'atteindre chacune des caractéristiques environnementales ou sociales promues par ce produit financier ? ».
- Le pourcentage d'émetteurs publics investis qui font l'objet d'une exclusion (20% des Etats affichant les moins bonnes notes ESG).

De plus, dans le cadre du Label ISR français attribué au Fonds, parmi les quatre indicateurs E, S, G et Droits Humains, les deux indicateurs ESG suivants ont également été retenus :

- La part d'émetteurs faisant l'objet de controverses considérées comme violant au moins un des 10 principes du Pacte mondial ;
- La part des femmes dans les organes de gouvernances des entreprises bénéficiaires.

● ***Quels sont les objectifs des investissements durables que le produit financier entend notamment poursuivre et comment les investissements effectués contribuent-ils à ces objectifs ?***

Non applicable.

● ***Dans quelle mesure les investissements durables que le produit financier entend partiellement réaliser ne causent-ils pas de préjudice important à un objectif d'investissement durable sur le plan environnemental ou social ?***

Non applicable.

La taxinomie de l'UE établit un principe consistant à « ne pas causer de préjudice important » en vertu duquel les investissements alignés sur la taxinomie ne devraient pas causer de préjudice important aux objectifs de la taxinomie de l'UE et qui s'accompagne de critères spécifiques de l'UE.

Le principe consistant à « ne pas causer de préjudice important » s'applique uniquement aux investissements sous-jacents au produit financier qui prennent en compte les critères de l'Union Européenne en matière d'activités économiques durables sur le plan environnemental. Les investissements sous-jacents à la portion restante de ce produit financier ne prennent pas en compte les critères de l'Union européenne en matière d'activités économiques durables sur le plan environnemental.

Tout autre investissement durable ne doit pas non plus causer de préjudice important aux objectifs environnementaux ou sociaux.



Ce produit financier prend-il en considération les principales incidences sur les facteurs de durabilité ?

Les principales incidences négatives correspondent aux incidences négatives les plus significatives des décisions d'investissement sur les facteurs de durabilité liés aux questions environnementales, sociales et de personnel, au respect des droits de l'homme et à la lutte contre la corruption et les actes de corruption.

Oui

Non

Les méthodes d'évaluation par la Société de Gestion des sociétés investies sur chacune des principales incidences négatives liées aux facteurs de durabilité sont les suivantes :

Indicateur d'incidence négative	Notation ESG Méthodologie propriétaire	Politiques d'exclusion	Analyse de controverses	Politique d'engagement	Politique de vote	Indicateur label ISR
Indicateurs climatiques et autres indicateurs liés à l'environnement						
1. Emissions de GES scope 1 - 2 - 3 et totales	<input checked="" type="checkbox"/>	<input checked="" type="checkbox"/> <i>Charbon / pétrole et gaz</i>	<input checked="" type="checkbox"/>	<input checked="" type="checkbox"/>	<input checked="" type="checkbox"/> <i>Say on climate</i>	<input checked="" type="checkbox"/> <i>Emissions financées (scope 1&2)</i>
2. Empreinte carbone				<input checked="" type="checkbox"/>	<input checked="" type="checkbox"/> <i>Say on climate</i>	
3. Intensité des émissions de gaz à effet de serre des sociétés bénéficiaires des investissements	<input checked="" type="checkbox"/>			<input checked="" type="checkbox"/>	<input checked="" type="checkbox"/> <i>Say on climate</i>	
4. Exposition à des sociétés actives dans le secteur des combustibles fossiles		<input checked="" type="checkbox"/> <i>Charbon / pétrole et gaz</i>		<input checked="" type="checkbox"/>	<input checked="" type="checkbox"/> <i>Say on climate</i>	
5. Part de la consommation et de la production d'énergie non renouvelable	<input checked="" type="checkbox"/>		<input checked="" type="checkbox"/>			

6. Intensité de la consommation d'énergie par secteur climatique à fort impact	<input checked="" type="checkbox"/>					
7. Activités ayant une incidence négative sur des zones sensibles sur le plan de la biodiversité	<input checked="" type="checkbox"/>		<input checked="" type="checkbox"/>	<input checked="" type="checkbox"/>		
8. Rejets dans l'eau	<input checked="" type="checkbox"/>		<input checked="" type="checkbox"/>			
9. Ratio de déchets dangereux et de déchets radioactifs	<input checked="" type="checkbox"/>		<input checked="" type="checkbox"/>			
Indicateurs liés aux questions sociales, de personnel, de respect des droits de l'homme et de lutte contre la corruption et les actes de corruption						
10. Violations des principes du pacte mondial des Nations unies et des principes directeurs de l'OCDE		<input checked="" type="checkbox"/> <i>Pacte mondial</i>	<input checked="" type="checkbox"/>	<input checked="" type="checkbox"/>		<input checked="" type="checkbox"/>
11. Absence de processus et de mécanismes de conformité permettant de contrôler le respect des principes du Pacte mondial des Nations unies et de l'OCDE à l'intention des entreprises multinationales		<input checked="" type="checkbox"/> <i>Pacte mondial</i>	<input checked="" type="checkbox"/>	<input checked="" type="checkbox"/>		
12. Écart de rémunération entre hommes et femmes non corrigé			<input checked="" type="checkbox"/>			
13. Mixité au sein des organes de gouvernance	<input checked="" type="checkbox"/>			<input checked="" type="checkbox"/>	<input checked="" type="checkbox"/>	<input checked="" type="checkbox"/>
14. Exposition à des armes controversées		<input checked="" type="checkbox"/> <i>Armes controversées</i>				
Indicateurs supplémentaires liés aux questions sociales et environnementales						
Insuffisance des mesures prises pour remédier au non-respect de normes de lutte contre la corruption et les actes de corruption	<input checked="" type="checkbox"/>		<input checked="" type="checkbox"/>	<input checked="" type="checkbox"/>		
Indicateurs applicables aux émetteurs souverains ou supranationaux						
15. Intensité des émissions de gaz à effet de serre	<input checked="" type="checkbox"/>					
16. Pays d'investissement connaissant des violations de normes sociales	<input checked="" type="checkbox"/>					

Pour plus d'information, veuillez-vous référer à la « Déclaration relative aux Principales Incidences Négatives des décisions d'investissement sur les facteurs de durabilité » disponible sur le site Internet de la Société de Gestion : <https://www.ofi-invest-am.com/finance-durable>



Quelle est la stratégie d'investissement suivie par ce produit financier ?

La stratégie d'investissement du Fonds Maître consiste à investir dans des actions de la zone Euro, des obligations (souverain, corporate, high yield, convertibles) et des instruments monétaires libellés en euro émises par des émetteurs qui prennent en considération les critères environnementaux, sociaux et de gouvernance (ESG). La stratégie de ce Fonds vise à exclure les émetteurs démontrant une prise en compte insuffisante de ces enjeux ou appartenant à un secteur d'activité présentant un risque fort sur un ou des enjeu(x) de durabilité.

Pour plus d'informations sur la stratégie d'investissement, se référer à la rubrique sur la stratégie d'investissement du prospectus.

La stratégie d'investissement guide les décisions d'investissement selon des facteurs tels que les objectifs d'investissement et de tolérance au risque.

- **Quelles sont les contraintes définies dans la stratégie d'investissement utilisés pour sélectionner les investissements afin d'atteindre chacune des caractéristiques environnementales ou sociales promues par ce produit financier ?**

Les éléments contraignants de la stratégie d'investissement utilisés pour sélectionner les investissements permettant d'atteindre les caractéristiques environnementales et sociales promues par le Fonds Maître sont les suivants :

Emetteurs privés

Politique d'intégration ESG dans la décision d'investissement

Une exclusion s'applique sur les émetteurs privés selon l'approche « Best-in Class » : pour faire partie de l'univers d'investissement éligible, la société ne doit pas faire partie des derniers 20% de son secteur selon la notation ESG propriétaire de la Société de Gestion s'appliquant aux émetteurs privés.

Pour évaluer les pratiques ESG, le Fonds Maître prend en compte les piliers et thèmes suivants :

- Environnement : Changement climatique - Ressources naturelles - Financement de projets - Rejets toxiques - Produits verts.
- Social : Capital humain - Sociétal - Produits et services – Communautés et droits humains
- Gouvernance : Structure de gouvernance – Comportement sur les marchés

Chaque thème contient plusieurs enjeux sous-jacents. Les enjeux pris en compte varient en fonction de leur pertinence par secteur d'activité et sont pondérés relativement aux risques qu'ils représentent au sein de ce secteur (réputationnel, juridique, opérationnel etc.). Quelques exemples, non exhaustifs, sont présentés ci-dessous :

- Changement climatique : émissions carbone du processus de production ; émissions carbone amont/aval
- Ressources naturelles : impact de l'activité sur l'eau ; impact de l'activité sur la biodiversité.
- Capital humain : santé et sécurité ; développement du capital humain.
- Produits et services : protection des données personnelles ; offre de produits plus sains
- Structure de gouvernance : respect des droits des actionnaires minoritaires ; rémunération des exécutifs.

Méthode de calcul de la note ESG et du score ISR :

A partir du référentiel sectoriel d'enjeux clés, une note ESG est calculée par émetteur qui comprend d'une part les notes des enjeux clés Environnementaux et Sociaux (E et S) et d'autre part les enjeux de gouvernance G. Les enjeux de gouvernance comprennent une pondération fixe de 30% pour le gouvernement d'entreprise et une pondération variable de 10% à 40% reflétant le niveau de risque induit par le comportement des dirigeants ou de l'entreprise.

Ce niveau varie selon les secteurs d'activités. La pondération globale des enjeux E et S est ensuite déterminée. La pondération des enjeux Environnementaux, Sociaux et de gouvernance est spécifique à chaque secteur d'activités. Ces notes peuvent faire l'objet :

1. D'éventuels malus liés à des controverses non encore intégrées dans les notations des enjeux clés. Ce système de malus permet une prise en compte rapide des controverses les plus significatives, en attendant leur intégration dans l'analyse des enjeux clés.
2. D'éventuels bonus ou malus attribués par l'analyste en charge du secteur en cas de divergence sur l'appréciation d'un enjeu par l'agence de notation.

Les notes ESG sont utilisées pour établir un score ISR correspondant au classement de la note ESG de l'émetteur par rapport aux autres acteurs de son secteur ICB (niveau 2). Le score ISR est établi sur une échelle de 0,5 à 5 - le niveau de 5 correspondant à la note meilleure ESG du secteur. A l'intérieur de chaque secteur, les émetteurs

Les pratiques de bonne gouvernance concernent des structures de gestion saines, les relations avec le personnel, la rémunération du personnel et le respect des obligations fiscales.

sont classés en fonction de leur Score ISR. Chaque catégorie ISR couvre 20% des sociétés du secteur ICB 2 ces catégories sont les suivantes :

- Sous surveillance : émetteurs présentant un retard dans la prise en compte des enjeux ESG
- Incertains : émetteurs dont les enjeux ESG sont faiblement gérés
- Suiveurs : émetteurs dont les enjeux ESG sont moyennement gérés
- Impliqués : émetteurs actifs dans la prise en compte des enjeux ESG
- Leaders : émetteurs les plus avancés dans la prise en compte des enjeux ESG

Les émetteurs de la catégorie « sous surveillance » sont exclus de l'univers d'investissement.

Les politiques d'exclusion

Les exclusions normatives et sectorielles appliquées par la Société de Gestion sont les suivantes :

- Violations des 10 principes du Pacte mondial
- Armes controversées
- Charbon
- Tabac
- Pétrole et gaz

Emetteurs publics

Pour intégrer l'univers d'investissement éligible, les Etats ne doivent pas faire partie des derniers 20% de la poche Etats de l'univers d'investissement selon la notation ESG propriétaire de la Société de Gestion s'appliquant aux émetteurs souverains.

Les États comme les émetteurs privés font face à des risques extra-financiers de long terme : risques liés à leur gouvernance, risques sociaux, risques environnementaux. Ces différents risques agissent sur leur stabilité politique et sociale, leur santé économique et financière.

Prendre en compte ces éléments dans l'évaluation des États contribue à l'estimation de leur capacité à faire face à leurs engagements dans le futur.

A partir du référentiel d'enjeux clés des Etats, une Note ESG est calculée par Etat. Les domaines E et S représentent chacun 30 % de la note, et le domaine G 40 %. Pour chaque enjeu, cette note reflète le positionnement de l'Etat par rapport à ses pairs. Cette note ESG est calculée sur 5.

L'analyse ESG des émetteurs est réalisée à l'aide d'un outil propriétaire dédié permettant d'automatiser le traitement quantitatif des données ESG, combiné à une analyse qualitative de l'équipe d'analyse ESG (données provenant essentiellement d'agences de notation ESG mais également d'agences spécialisées).

Il existe un risque que, ponctuellement, notre approche ne soit pas efficiente et que la note finale attribuée à un émetteur par l'équipe d'analyse ESG de la Société de Gestion diffère de celle proposée par un tiers.

Par ailleurs, la sélection d'OPC ISR externes à la Société de Gestion peut générer une absence de cohérence dans la mesure où les fonds sélectionnés peuvent a priori mettre en place des approches ESG différentes et indépendantes les unes des autres.

Chaque catégorie ISR couvre 20% des Etats, ces catégories sont les suivantes :

- Sous surveillance : Etats présentant un retard dans la prise en compte des enjeux ESG
- Incertains : Etats dont les enjeux ESG sont faiblement gérés
- Suiveurs : Etats dont les enjeux ESG sont moyennement gérés
- Impliqués : Etats actifs dans la prise en compte des enjeux ESG
- Leaders : Etats les plus avancés dans la prise en compte des enjeux ESG

Sont exclus de l'univers d'investissement les 20% représentant les Etats les plus en retard dans la gestion des enjeux ESG, correspondant à la catégorie « sous surveillance ».

Pour l'ensemble des émetteurs

Les actifs faisant l'objet d'une notation ESG ou d'un score ISR représenteront au minimum 90% de l'actif (hors liquidités).

Les notations ESG des émetteurs s'effectuent sur une fréquence trimestrielle, tandis que les données sous-jacentes sont mises à jour a minima tous les 18 mois (selon la politique de MSCI, le fournisseur de données). Les notations peuvent également être ajustées par l'analyse de controverses ou à la suite d'initiatives d'engagement.

Par ailleurs, dans un objectif de gestion de trésorerie, le Fonds Maître peut investir dans des OPC monétaires dans une limite de 10%. Ces OPC gérés par la Société de Gestion sont classés Article 8 au sens de la réglementation SFDR et appliquent la stratégie d'intégration ESG de celle-ci.

- ***Dans quelle proportion minimale le produit financier s'engage-t-il à réduire son périmètre d'investissement avant l'application de cette stratégie d'investissement ?***

Emetteurs privés

Le taux minimal d'engagement correspond à l'exclusion de 20% des émetteurs privés de chaque secteur (catégorie ISR « Sous Surveillance ») à tout moment de la poche correspondante de l'univers d'investissement du Fonds Maître.

Emetteurs publics

Le taux minimal d'engagement correspond à l'exclusion de 20% des émetteurs publics de la poche correspondante de l'univers d'investissement à tout moment.

- **Quelle est la politique mise en œuvre pour évaluer les pratiques de bonne gouvernance des sociétés dans lesquelles le produit financier investit ?**

Emetteurs privés

Plusieurs moyens sont mis en œuvre pour évaluer les pratiques de bonne gouvernance des entreprises investies :

1. L'analyse des pratiques de gouvernance au sein de l'analyse ESG (pilier G). Pour chaque Émetteur, l'analyse ESG intègre une analyse de la gouvernance de l'entreprise, avec pour thèmes et enjeux :
 - Sa structure de gouvernance : Le respect des droits des actionnaires minoritaires - La composition et le fonctionnement des conseils ou comités, La rémunération des dirigeants, Les comptes, l'audit et la fiscalité ;
 - Et son comportement sur le marché : Pratiques commerciales.
2. Le suivi hebdomadaire des controverses ESG : l'analyse ESG prend également en compte la présence de controverses sur les thèmes précités et leur gestion par les émetteurs.
3. La politique d'exclusion de la Société de Gestion liée au Pacte mondial des Nations unies, notamment à son principe n°10 : "Les entreprises sont invitées à agir contre la corruption sous toutes ses formes, y compris l'extorsion de fonds et les pots-de-vin »¹. Les entreprises qui font face à des controverses graves et/ou systémiques de manière récurrente ou fréquente sur ce principe et qui n'ont pas mis en place des mesures de remédiation appropriées, sont exclues de l'univers d'investissement.
4. La politique de vote et d'engagement actionnarial, pour les valeurs investies en actions. Elle s'appuie sur les normes de gouvernance les plus rigoureuses (principes de gouvernement d'entreprise du G20 et de l'OCDE, code de gouvernance AFEP MEDEF, etc.). D'une part, dans le cadre de la politique de vote, la Société de Gestion peut avoir recours à plusieurs actions dans le cadre des assemblées générales (dialogue, question écrite, dépôt de résolution, vote contestataire, etc.) et au niveau de la notation ESG (application d'un bonus ou malus). De plus, la politique d'engagement se traduit par un dialogue avec certaines entreprises pour non seulement avoir un complément d'information sa stratégie RSE, mais aussi l'encourager à améliorer ses pratiques, notamment en matière de gouvernance. Cette politique d'engagement fait l'objet d'un processus d'escalade, qui peut également se traduire par un dépôt de résolution ou un vote contestataire ou par un impact sur la notation ESG.

Emetteurs publics

Les politiques de bonne gouvernance des Etats sont analysées à travers le pilier G de la notation ESG.



Quelle est l'allocation des actifs prévue pour ce produit financier ?

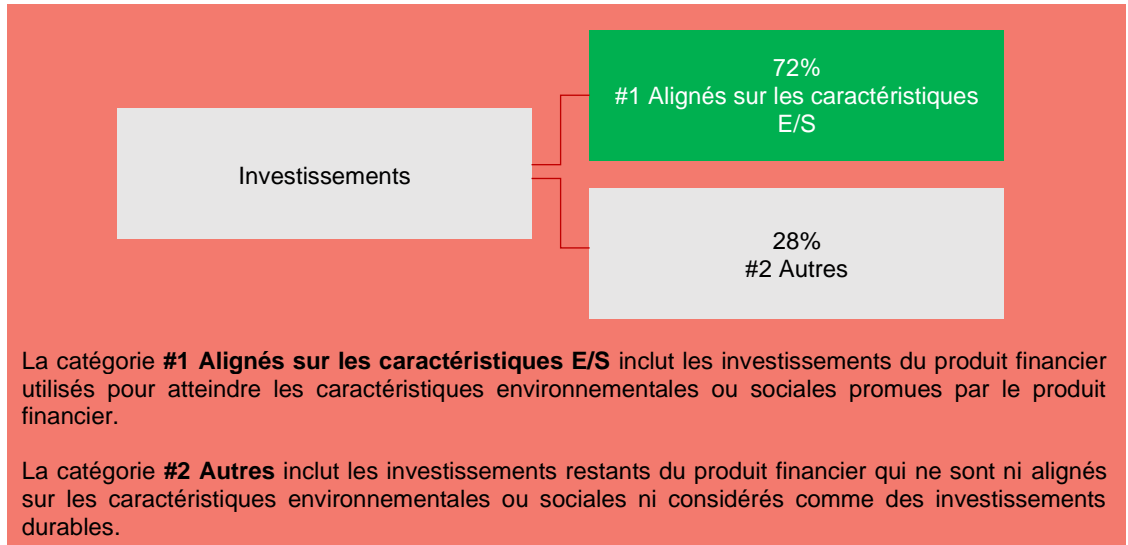
L'allocation des actifs décrit la part des investissements

¹ <https://pactemondial.org/decouvrir/dix-principes-pacte-mondial-nations-unies/#lutte-contre-la-corruption>

dans des actifs spécifiques.

Les activités alignées sur la taxinomie sont exprimées en % :

- du chiffre d'affaires pour refléter la proportion des revenus provenant des activités vertes des sociétés dans lesquelles le produit financier investit ;
- les dépenses d'investissement (CapEx) pour montrer les investissements verts réalisés par les sociétés dans lesquels le produit financier investit, pour une transition vers une économie plus verte par exemple ;
- des dépenses d'exploitation (OpEx) pour refléter les activités opérationnelles vertes des sociétés dans lesquelles le produit financier a investit.



Le Fonds est un fonds nourricier investi à 90% dans le Fonds Maître et à 10% dans une poche de liquidités.

De ce fait, l'allocation des actifs est la suivante :

- La poche **#1 Alignés sur les caractéristiques E/S** représente au moins 72% de son actif net (en effet, les investissements alignés sur les caractéristiques E/S du Fonds Maître représentent 80% de son actif net).
- La poche **#2 Autres** représente 28% de l'actif net du Fonds. D'une part, 10% de l'actif net est composé d'une poche de liquidités. D'autre part, la poche #2 Autres représente 20% de l'actif du Fonds Maître (soit 18% de l'actif net du Fonds).

● **Comment l'utilisation des produits dérivés atteint-elle les caractéristiques environnementales ou sociales promues par le produit financier ?**

L'utilisation de produits dérivés ne visera pas l'atteinte de caractéristiques E/S. Pour autant, leur utilisation n'aura pas pour conséquence de dénaturer significativement ou durablement les caractéristiques environnementales et/ou sociales promues par le Fonds Maître.

Pour être conforme à la taxinomie de l'UE, les critères applicables au **gaz fossile** comprennent des limitations des émissions et le passage à l'électricité d'origine renouvelable ou à des carburants à faible teneur en carbone d'ici la fin de 2035. En ce qui concerne l'**énergie nucléaire**, les critères comprennent des règles complètes en matière de sûreté nucléaire et gestion des déchets.



● **Dans quelle proportion minimale les investissements durables ayant un objectif environnemental sont-ils alignés sur la taxinomie de l'UE ?**

Le Fonds Maître ne prend actuellement aucun engagement minimum en matière d'alignement de son activité avec le « Règlement Taxonomie ». En conséquence, le pourcentage minimum d'investissement aligné à la Taxonomie sur lequel s'engage le Fonds Maître est de 0%.

Le Prospectus sera mis à jour dès qu'il sera possible d'indiquer avec précision dans quelle mesure les investissements du Fonds Maître seront dans des activités écologiquement durables alignées sur la taxinomie, y compris les proportions d'investissements dans des activités habilitantes et transitoires sélectionnées pour le Fonds Maître concerné.

● **Le produit financier investit-il dans des activités liées au gaz fossile et/ou à l'énergie nucléaire qui sont conformes à la taxinomie de l'UE² ?**

Oui

- Dans le gaz fossile
- Dans l'énergie nucléaire

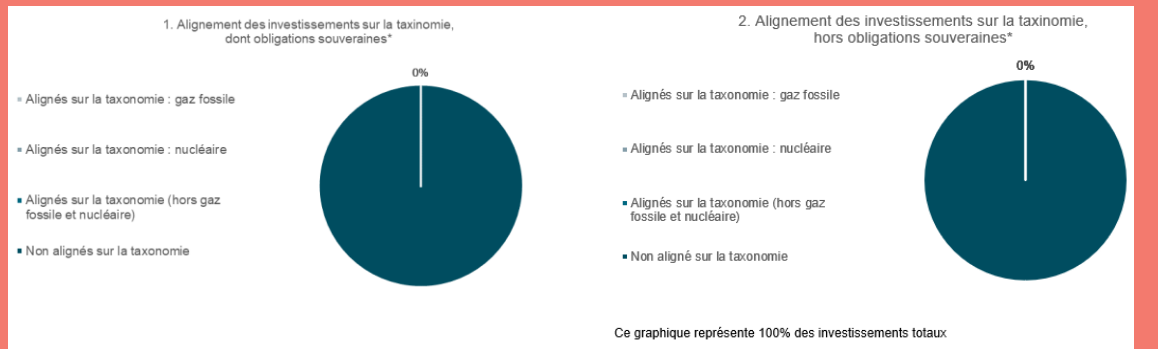
² Les activités liées au gaz fossile et/ou au nucléaire ne seront conformes à la taxinomie de l'UE que si elles contribuent à limiter le changement climatique (« atténuation du changement climatique ») et ne causent de préjudice important à aucun objectif de la taxinomie de l'UE – voir la note explicative dans la marche de gauche. L'ensemble des critères applicables aux activités économiques dans les secteurs du gaz fossile et de l'énergie nucléaire qui sont conformes à la taxinomie de l'UE sont définis dans le règlement délégué (UE) 2022/1214 de la Commission.

Les activités habilitantes permettent directement à d'autres activités de contribuer de manière substantielle à la réalisation d'un objectif environnemental.

Les activités transitoires sont des activités pour lesquelles il n'existe pas encore de solutions de remplacement sobres en carbone et, entre autres, dont les niveaux d'émission de gaz à effet de serre correspondent aux meilleures performances réalisables.

Non

Les deux graphiques ci-dessous font apparaître en vert le pourcentage minimal d'investissements alignés sur la taxinomie de l'UE. Etant donné qu'il n'existe pas de méthodologie appropriée pour déterminer l'alignement des obligations souveraines* sur la taxinomie, le premier graphique montre l'alignement sur la taxinomie par rapport à tous les investissements du produit financier, y compris les obligations souveraines, tandis que le deuxième graphique représente l'alignement sur la taxinomie uniquement par rapport aux investissements du produit financier autres que les obligations souveraines.



*Aux fins de ces graphiques, les « obligations souveraines » comprennent toutes les expositions souveraines.

● **Quelle est la part minimale d'investissements dans des activités transitoires et habilitantes ?**

Il n'y a aucune part minimale d'investissements dans les activités transitoires et habilitantes.



Quelle est la proportion minimale d'investissements durables ayant un objectif environnemental qui ne sont pas alignés sur la taxinomie de l'UE ?

Non applicable.



Quelle est la proportion minimale d'investissements durables sur le plan social ?

Non applicable.



Quels sont les investissements inclus dans la catégorie « #2 Autres », quelle est leur finalité et des garanties environnementales ou sociales minimales s'appliquent-elles à eux ?

Ces investissements, qui ne sont effectués que dans des situations spécifiques et représentent un maximum de 28% des investissements des produits financiers, consisteront en :

- De liquidités à hauteur de 10% de son actif net ;
- La poche #2 Autres du Fonds Maître, à hauteur de 18% de l'actif net du Fonds, qui est composée de :
 - Des liquidités et des produits dérivés qui se limitent à des situations spécifiques pour permettre de se couvrir ou de s'exposer ponctuellement aux risques du marché dans une limite totale de 10% de l'actif du Fonds Maître.
 - Des valeurs ou des titres ne disposant pas d'un score ESG dans une limite de 10% de l'actif du Fonds Maître.

Bien que cette catégorie ne dispose pas d'une notation ESG et qu'aucune garantie minimale environnementale et sociale n'ait été mise en place, son utilisation n'aura pas pour conséquence de dénaturer significativement ou durablement les caractéristiques environnementales et/ou sociales promues par le Fonds Maître.



Un indice spécifique a-t-il été désigné comme indice de référence pour déterminer si ce produit financier est aligné avec les caractéristiques environnementales et/ou sociales qu'il promeut ?

Les indices de référence sont des indices permettant de mesurer si le produit financier atteint les caractéristiques environnementales ou sociales qu'il promeut.

Non applicable.



Où puis-je trouver en ligne davantage d'informations spécifiques au produit ?

<https://www.ofi-invest-am.com/produits>