

# Nordic High Yield ACC A - C (HSEK)

## Produktblad 31.10.2023

Detta är marknadsföring. Rapporten är inte en rekommendation att köpa eller sälja fondandelar. Före köp av andelar uppmanar vi till läsning av fondens prospekt och nyckelinformation som finns tillgängligt på [www.alfredberg.se](http://www.alfredberg.se).

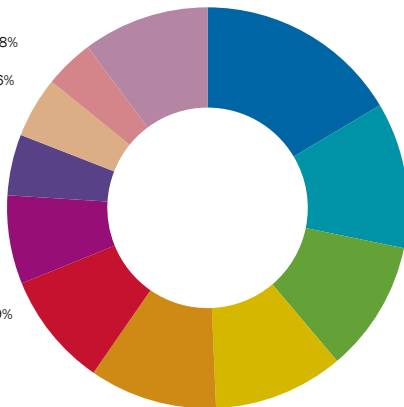
### PLACERINGSINRIKTNING

Fonden är en aktivt förvaldat räntefond som huvudsakligen investerar i obligationer och högränteobligationer utställda av företag med huvudsäte eller delar av sin verksamhet i Norden och som har en kreditvärdering motsvarande BB+/Ba1 eller lägre, det vill säga inom high yield-segmentet. Fondens tillgångar får även placeras i andra överlåtbara värdepapper, penningmarknadsinstrument, derivatinstrument, fondandelar och på konto hos kreditinstitut. Fonden får använda derivat i syfte att skydda värdet på tillgångarna i fonden. Fonden använder valutaderivat för att valutasäkra innehaven i andelsklass A till svenska kronor (SEK). I förvaltningen tillämpas hållbarhetskriterier. Se informationsbroschyren för mer information kring hållbarhetskriterier. Fonden lämnar ingen utdelning utan alla inkomster återinvesteras i fonden. Köp och försäljning av fondandelar sker i SEK och kan normalt ske alla vardagar. Minsta teckningsbelopp i andelsklass A är 100 SEK.

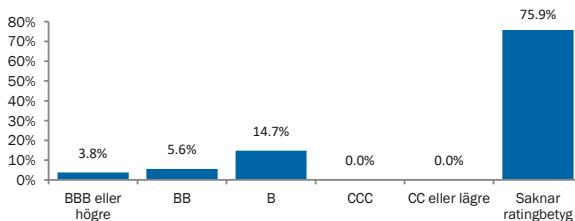
	Duration	Spread	Duration
Fond	0.49		1.92

### SEKTORFÖRDELNING

- Energi 16.5%
- Bank och finans 11.8%
- Marin transport 10.6%
- IT 10.5%
- Kassa 10.3%
- Fastighet 9.2%
- Dagligvaror 7.1%
- Junior subordinerat kapital 4.9%
- Investmentbolag 4.9%
- Industri 4.0%
- Övrigt 10.2%

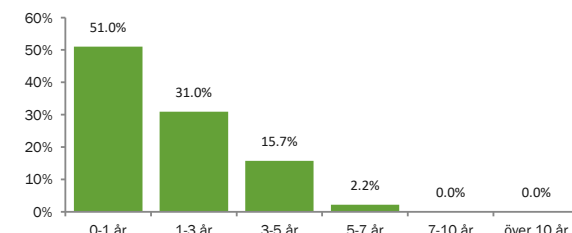


### FÖRDELNING PER KREDITRATING



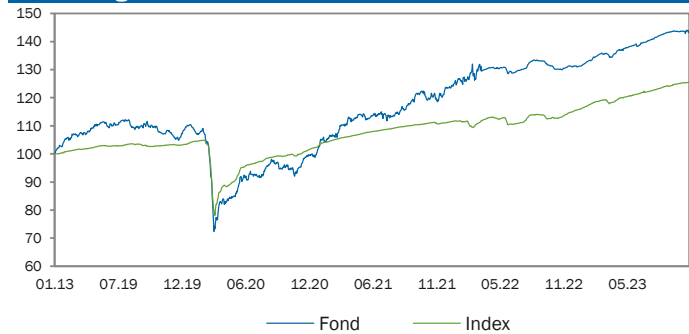
Den andel emittenter/obligationslån som saknar kreditrating från något av kreditvärderingsinstituten S&P, Moody's eller Fitch återfinns i kolumnen "Saknar ratingbetyg".

### FÖRDELNING PER FÖRFALLODAG



Förfallet är baserat på datum för första call.

### Utveckling från startdatum



Fonden Alfred Berg Nordic High Yield startades 2013. Alfred Berg Nordic High Yield ACC A - C (HSEK) startades den 31 mars 2022 och historiken som visas här är den historiska avkastningen för andelsklass C som har en högre kostnad Källa: Alfred Berg (efter avgifter)

Avkastning	Fond	Index	Relativ
Årlig genomsnittlig avkastning sedan start	2.34%	7.58%	-5.24%
Årlig genomsnittlig avkastning 5 år	6.30%	-	-
Årlig genomsnittlig avkastning 3 år	15.98%	8.13%	+7.85%
Avkastning 12 månader	10.51%	11.35%	-0.83%
Avkastning YTD	9.66%	8.24%	+1.41%
Avkastning 3 månader	1.82%	2.18%	-0.36%
Avkastning 1 månad	0.18%	0.50%	-0.33%

Årlig avkastning	2022	2021	2020	2019	2018
Fond	6.30%	23.98%	-8.20%	9.06%	7.36%
Index	4.29%	8.70%	-0.98%	-	-
Relativ	+2.01%	+15.28%	-7.22%	-	-

Riskindikatorer	Fond	Index
Årlig standardavvikelse 36 månader	4.34%	3.08%
Tracking Error 36 månader	2.42%	
Informationskvot 36 månader	1.38	

### 10 största innehav

WALLENUS WILHELMSSEN ASA	4.36%
PHM GROUP HOLDING OYJ	3.02%
OCEAN YIELD AS	2.95%
ALTERA SHUTTLE TANKERS L.L.C.	2.73%
DANSKE BANK A/S	2.60%
NES FIRCOFT BOND CO AS	2.60%
SKILL BIDCO APS	2.59%
STORSKOGEN GROUP AB (PUBL)	2.54%
BULK INFRASTRUCTURE GROUP AS	2.45%
AZERION GROUP N.V.	2.28%

# HÅLLBARHETSINDIKATORER

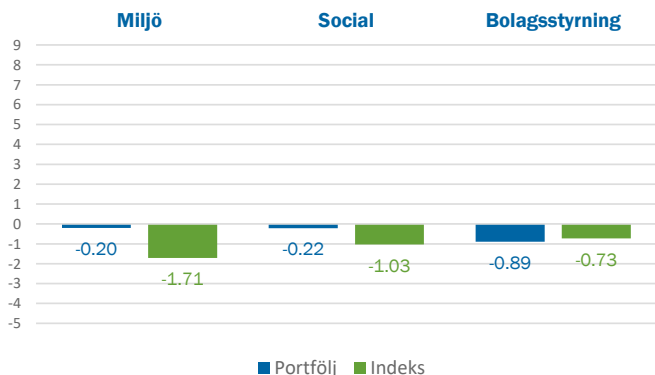
Total ESG Score

**48.69**

Indeks: 46.53



## ESG-BIDRAG



## KOLDIOXIDAVTRYCK

Ton koldioxid per miljon euro per år

	(otillräcklig täckning)
Portfölj	391.0
Indeks	



## TÄCKNINGSGRAD

	Portfölj	Indeks
ESG	92.00 %	96.68 %
Koldioxidavtryck	32.95 %	54.72 %

## ESG-score - Topp 5

YTINRETE BIDCO AB (PUBL)  
ODFJELL TECHNOLOGY LTD.  
CASTELLUM AB  
DNB BANK ASA  
EUROPEAN ENERGY A/S

## ESG-score - Botten 5

GOLAR LNG LTD  
KISTEFOS AS  
GREENBIT ENERGY AS  
ICEBEAR STEENWIJK B.V  
OPEN INFRA AB (PUBL)

## Total ESG Score

BNPP AM:s interna metod för ESG-scoring rangordnar bolag relativt varandra inom den sektor de tillhör, baserat på utvalda ESG-kriterier inom klimatpåverkan (E), sociala aspekter (S) och bolagsstyrning (G). Om ett bolags åtaganden och praxis relaterade till E, S och G är bättre än andra bolag inom samma sektor kommer bolaget att få ett positivt bidrag och därmed en högre poäng. Varje bolag tilldelas på detta sätt en total scoring från 1 till 100, där 100 är bäst.

## ESG-bidrag

ESG-bidragen bestäms av BNPP AM:s ESG-analytiker utifrån detaljerade kriterier och systematiska utvärderingar av bolagens åtaganden och praxis inom områdena klimatpåverkan (E), sociala aspekter (S) och bolagsstyrning (G). Varje bidrag från dessa faktorer (E, S och G) vägs samman med respektive bolags vikt i portföljen för att beräkna portföljens genomsnittliga ESG score.

## Koldioxidavtryck

En portföljs koldioxidavtryck är summan av bolagens koldioxidutsläpp justerat med respektive bolags totala värdering och multiplicerat med bolagets vikt i portföljen. Koldioxidutsläpp är summan av så kallade "Scope 1"-utsläpp (direkta utsläpp från bolagets anläggningar) och "Scope 2" (indirekta utsläpp relaterade till bolagets energiförbrukning). Koldioxiddata tillhandahålls av Trucost och koldioxidavtrycket uttrycks i ton koldioxidkvivalenter per år och per investerad miljon kronor.

## Portföljtäckning

Täckningsgrad visar hur stor andel av portföljen och portföljens referensindex som har en ESG score och karbon data. ESG score data kommer från BNP Paribas Asset Management eller sustainAX.

For more information on ESG indicators, please refer to webpages:  
<https://www.bnpparibas-am.com/en/esg-scoring-framework>  
<https://www.bnpparibas-am.com/en/measuring-carbon-footprints>

# FÖRVALTARKOMMENTARER

Trots att den amerikanska ekonomin gick bra, hade den ihållande uppgången i långa räntor en negativ inverkan på aktiekurserna, vilket gjorde oktober till ännu en svag månad, med S&P som föll 2,2 %, Dow Jones föll 1,4 % och teknikindexet Nasdaq, som minskade med 2,8 %. Den 10-åriga amerikanska statsobligationsräntan var åter i fokus och steg till 4,93 % i slutet av månaden (+36 bp m-o-m). I euroområdet såg vi svagare makrodata med inköpschefsindex (PMI) som indikerar att den ekonomiska nedgången intensifierades efter ett svagt tredje kvartal och Stoxx 600 föll med 3,7 %. I Norden var oktober en svag månad för både Stockholms- och Oslobörsen, med nedgångar på 3,7 % respektive 0,8 %.

Avkastningen på kreditmarknaden var blandad under månaden. Amerikanska high yield obligationer föll med 1,2 % på grund av en kombination av högre räntor och något ökade kreditspreadar. Europeiska high yield obligationer klarade sig bättre, ned 0,3 % (främst på grund av ökade kreditspreadar) då marknaderna prissatte en större sannolikhet att ECB kommer att sänka räntorna nästa år på grund av svag makrodata. Det amerikanska high yield energiindexet steg med 25 punkter i oktober till 357 punkter, trots lägre oljepriser (-8,3 %, slutade månaden på 87,41 USD per fat). Vi såg också en ökning av iTraxx Crossover (+16 bps till 450) samt volatilitetsindex (VIX) som slutade månaden på 18,1 (+3,5%).

Den nordiska high yield marknaden (mätt med DNB Nordic HY-index) hade ytterligare en bra månad med en avkastning på 0,25 % i oktober. Finans, oil service och E&P (prospektering och produktion) utvecklades väl, medan fastighetsmarknaden hade ytterligare en svag månad, främst på grund av en omprissättning av Heimstaden AB. Med en indexavkastning över 10 % ser vi fortfarande den nordiska marknaden som ett attraktivt investeringsalternativ (och det finns därmed potential för ytterligare kapitalinflöde), särskilt med tanke på att obligationspriserna redan har fallit avsevärt i sektorer som är mer påverkade av högre räntor.

Resultatsäsongen för det tredje kvartalet är nu igång med en mix av resultat - några bättre än väntat, och andra som överraskade negativt. En tydlig trend är dock att de generella förväntningarna på framtiden har påverkats negativt och även om fallissemang fortfarande ligger långt under det historiska genomsnittet förväntar vi oss en ökning framöver och följer därför utvecklingen noga.

Den norska kronan försvagades med 5,0% mätt med i44-index (viktad med importvikt), och den svenska kronan försvagades med 2,3% mot euron.

Efter en hektisk september bromsade aktivitetsnivån på den nordiska primärmarknaden avsevärt i oktober, där nio nya obligationslån prissattes, varav tre var förlängningar av befintliga lån. Den totala emitterade volymen var 6,8 miljarder SEK, mindre än hälften av vad vi vanligtvis ser för den månaden. I dessa siffror ingår dock inte den stora nyemissionen i Borr Drilling på 1,54 miljarder USD som ska genomföras under november. Vi närmar oss nu med stormsteg slutet av året och fönstret för nyemission kommer snart att stängas, men vi räknar med att aktiviteten kommer att hålla sig uppe i åtminstone några veckor till.

## FONDFAKTA

<b>NAMN</b>	Alfred Berg Nordic High Yield ACC A - C (HSEK)
<b>FONDBOLAG</b>	Alfred Berg Kapitalförvaltning AS
<b>ISIN</b>	SE0013877453
<b>LEGAL FORM</b>	Svensk Värdepappersfond (UCITS)
<b>SFDR-KLASSIFICERING</b>	Artikel 8
<b>STARTDATUM</b>	31.03.2022
<b>STRATEGI</b>	Nordisk företagsobligationsfond
<b>INDEX</b>	NBP Norwegian HY Aggregated Index (SEK Hedged)



Ju högre risk desto längre rekommenderad investeringshorison.



<b>VALUTA</b>	SEK	<b>FÖRVALTNINGSavgift</b>	0.80%
<b>FONDfÖRMÖGENHET</b>	2 477.2m NOK	<b>MAX INSÄTTNINGSavgift</b>	0.00%
<b>KURSNOTERING</b>	Daglig	<b>MAX UTTAGSavgift</b>	0.00%
<b>ANDELSKURS</b>	111.1101 SEK	<b>PRESTATIONSbaserad avgift</b>	0.00%
<b>FONDENS KONTONR</b>	N/A		
<b>BIC KOD</b>	N/A		
<b>MINSTA INVESTERING</b>	100 SEK		
<b>FÖRVALTARE</b>	Henrik Emil Høyerholt, Maria Granlund, Anna-Karin Hempel		

För mer information, besök vår hemsida: [www.alfredberg.se](http://www.alfredberg.se) eller kontakta kundservice: [kundesenter.no@alfredberg.com](mailto:kundesenter.no@alfredberg.com)

### VIKTIG INFORMATION

Detta är ett marknadsföringsmaterial. Historisk avkastning är ingen garanti för framtida avkastning. De pengar som placeras i en fond kan öka eller minska i värde och det är inte säkert att en investerare får tillbaka hela det insatta kapitalet. En fond med risk klass 6-7 kan både minska och öka kraftigt i värde, på grund av sin sammansättning och de förvaltningsmetoder som används. Alfred Berg reserverar sig för eventuella fel i informationen. Innan du köper en fond rekommenderar vi att du tar del av fondens faktablad, risknivå, fondbestämmelser och informationsbroschyr som du hittar på [www.alfredberg.se](http://www.alfredberg.se).