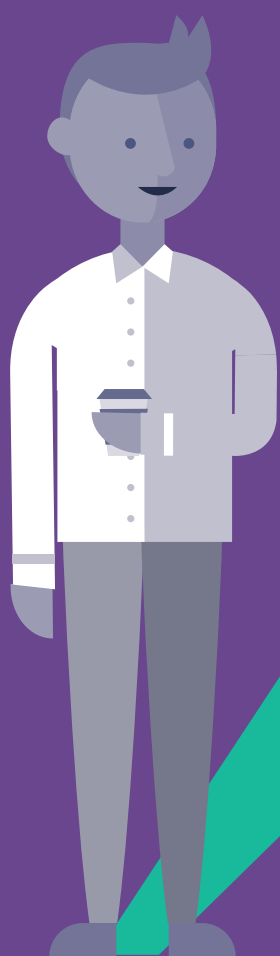


# 信安資金管理 (亞洲) 有限公司

未經審核半年度報告

截至二零二零年十二月三十一日止六個月



# 信安豐盛投資系列

## 目錄

	<b>頁碼</b>
行政 .....	2
基金經理報告書 .....	3
綜合收益表 .....	4
財務狀況表 .....	5
單位持有人應佔資產淨值變動表 .....	6
會計政策及披露之變動聲明 .....	7
投資組合 .....	8-12
投資組合持有量變動表 .....	13

本文件為中文譯本。如中、英文本有歧義，概以英文本為準。

# 行政

## 基金經理

信安資金管理 (亞洲) 有限公司  
香港九龍觀塘  
觀塘道392號  
創紀之城6期30樓

## 受託人及登記處

信安信託 (亞洲) 有限公司  
香港九龍觀塘  
觀塘道392號  
創紀之城6期30樓

## 信安資金管理 (亞洲) 有限公司的董事

Binay Chandgothia  
Cheong Wee Yee

## 核數師

畢馬威會計師事務所  
香港中環  
遮打道10號  
太子大廈8樓

## 基金經理的法律顧問

貝克•麥堅時律師事務所  
香港鰂魚涌  
英皇道979號  
太古坊一座14樓

## 經理人的分獲轉授人

(信安亞太高息股票基金)  
信安環球投資 (香港) 有限公司  
香港灣仔港灣道18號  
中環廣場1001-2室

# 基金經理報告書

## 信安豐盛投資系列—信安亞太高息股票基金（「本子基金」）

### 市況回顧

環球股市第四季強勁攀升，佔了全年雙位數升幅的頗大比例。2020年投資面對許多急劇變化、市場波幅和多項宏觀主導因素，但我們仍有信心基本面會再次成為關鍵，盈利會繼續支持股價上行。許多今年較早時間走勢凌厲的股份，在居家工作及封城效應下繼續造好。春季來臨之前，估計不會有經濟體完全解封，而屆時我們亦難以回復2019年的狀況。

### 策略及展望

由於退休基金及主權機構可能需要降低風險和重整投資組合，儘管按照目前股票的配置水平最近壓力已舒緩，但未來可能仍會對股市構成風險，市場面對的其他重大風險則包括地緣政治不明朗因素和可能出現的貨幣、財政及/或監管政策失誤。一如既往，我們認為藉着由底向上分析信貸狀況及盈利趨勢作為指引，遠比由頂向下預測宏觀變數可靠。

## 信安資金管理（亞洲）有限公司

二零二一年一月二十六日

**綜合收益表**  
截至二零二零年十二月三十一日止六個月  
(以美元列示)

信安亞太高息股票基金	2020年7月1日至 2020年12月31日	2019年7月1日至 2019年12月31日
<b>收入</b>		
股息收入	\$ 1,381,944	\$ 1,968,711
利息收入	420	788
	\$ 1,382,364	\$ 1,969,499
<b>支出</b>		
核數師酬金	\$ (13,090)	\$ (16,461)
銀行及保管費用	(27,885)	(25,769)
法律及專業服務費用	(17,363)	(12,669)
基金經理費	(893,020)	(809,931)
雜項費用	(10,481)	(11,095)
外幣兌換虧損淨額	(94,879)	(120,548)
交易費	(49,169)	(30,905)
信託費	(69,146)	(63,600)
估值費	(6,300)	(6,350)
	\$ (1,181,333)	\$ (1,097,328)
<b>計算投資收益 / (虧損)前收入</b>	\$ 201,031	\$ 872,171
<b>投資收益 / (虧損)</b>		
出售投資的已變現收益 / (虧損)淨額	\$ 13,010,196	\$ (331,555)
投資的未變現收益變動淨額	26,085,905	6,598,995
	\$ 39,096,101	\$ 6,267,440
<b>本期間稅前溢利</b>	\$ 39,297,132	\$ 7,139,611
稅項	(269,961)	(386,600)
<b>本期間溢利</b>	\$ 39,027,171	\$ 6,753,011
向單位持有人作出的股息分派	(155,992)	(233,995)
<b>本期間溢利及綜合收入總額</b>	\$ 38,871,179	\$ 6,519,016

**財務狀況表**  
 二零二零年十二月三十一日  
 (以美元列示)

<b>信安亞太高息股票基金</b>	<b>2020年12月31日</b>	<b>2020年6月30日</b>
<b>資產</b>		
以公允價值計量且其變動計入當期損益的投資	\$ 162,048,950	\$ 139,396,729
股息及其他應收款項	82,475	373,413
應收經紀款項	1,528,932	1,620,522
認購基金單位的應收款項	6,704	616
現金和現金等價物	2,095,609	1,786,928
<b>資產總值</b>	<b>\$ 165,762,670</b>	<b>\$ 143,178,208</b>
<b>負債</b>		
贖回基金單位的應付款項	\$ 12,670	\$ 55,457
應付經紀款項	1,132,528	2,105,892
應付股息分派	12,521	73,981
應計費用及其他應付款項	300,464	117,156
<b>負債總額 (不計及分類為金融負債的 單位持有人應佔資產淨值)</b>	<b>\$ 1,458,183</b>	<b>\$ 2,352,486</b>
<b>單位持有人應佔資產淨值</b>	<b>\$ 164,304,487</b>	<b>\$ 140,825,722</b>

**單位持有人應佔資產淨值變動表**  
 截至二零二零年十二月三十一日止六個月  
 (以美元列示)

<b>信安亞太高息股票基金</b>	<b>2020年7月1日至 2020年12月31日</b>	<b>2019年7月1日至 2019年12月31日</b>
<b>於期初的結餘</b>	\$ 140,825,722	\$ 134,573,562
單位持有人認購單位		
- 收益類單位	1,188,908	476,596
- 累積單位—機構	4,673,104	6,797,300
單位持有人贖回單位		
- 收益類單位	(2,877,149)	(1,069,453)
- 累積單位—機構	(18,377,277)	(5,014,181)
	\$ 125,433,308	\$ 135,763,824
本期間溢利及綜合收入總額	38,871,179	6,519,016
<b>於期末的結餘</b>	<b>\$ 164,304,487</b>	<b>\$ 142,282,840</b>
<b>已發行基金單位數目</b>		
	<b>於2020年7月1日</b>	<b>於2019年7月1日</b>
收益類單位	30.98	31.03
累積單位 - 機構	13.62	13.30
	<b>於2020年12月31日</b>	<b>於2019年12月31日</b>
收益類單位	39.91	32.24
累積單位 - 機構	17.67	13.97

## 會計政策及披露之變動聲明

本財務報表採用與上個財務報表期相同的會計政策及基準編製。本年度採用新的經修訂《香港財務報告準則》並未對財務報表構成重大影響。



於二零二零年十二月三十一日之投資組合

信安亞太高息股票基金			
	持股量	市值 美元/ 等值美元	佔資產淨值 百分比 (%)
<b>上市投資 (成本 : 115,836,882美元)</b>			
<b>股票</b>			
<i>澳洲</i>			
Afterpay Ltd	2,432	\$ 221,158	0.13
Appen Ltd	4,037	76,813	0.05
Aristocrat Leisure Ltd	5,523	131,945	0.08
Australia & New Zealand Banking Group Ltd	62,544	1,094,129	0.67
Beach Energy Ltd	235,106	327,038	0.20
BHP Group Ltd	68,149	2,228,382	1.36
Charter Hall Group	71,930	815,417	0.50
Commonwealth Bank of Australia	32,577	2,061,410	1.25
CSL Ltd	9,859	2,151,556	1.31
Flight Centre Travel Group Ltd	96,126	1,174,160	0.71
Fortescue Metals Group Ltd	61,838	1,116,567	0.68
Goodman Group	33,068	481,900	0.29
Macquarie Group Ltd	11,352	1,211,481	0.74
Megaport Ltd	8,370	91,917	0.06
National Australia Bank Ltd	55,897	973,541	0.59
NRW Holdings Ltd	102,812	231,358	0.14
Omni Bridgeway Ltd	105,558	349,798	0.21
OZ Minerals Ltd	84,802	1,233,858	0.75
Qantas Airways Ltd	262,383	980,696	0.60
QBE Insurance Group Ltd	17,790	116,945	0.07
Rio Tinto Ltd	355	31,142	0.02
Santos Ltd	208,973	1,009,752	0.61
Saracen Mineral Holdings Ltd	45,039	164,869	0.10
Seven Group Holdings Ltd	35,180	633,053	0.39
Silver Lake Resources Ltd	126,698	174,775	0.11
Sydney Airport Ltd	245,018	1,210,356	0.74
The GPT Group	225,693	782,686	0.48
Westpac Banking Corp	58,520	873,557	0.53
Woolworths Group Ltd	32,876	995,954	0.61
Xero Ltd	2,308	261,143	0.16
		\$ 23,207,356	14.14
<i>中國</i>			
Alibaba Group Holding Ltd-ADR	38,534	\$ 8,968,017	5.46
ANTA Sports Products Ltd	43,000	681,712	0.41
Baidu Inc-ADR	5,521	1,193,861	0.73
BYD Co Ltd-H	30,500	799,474	0.49
China Aoyuan Group Ltd	113,000	109,908	0.07
China Construction Bank Corp-H	1,502,620	1,141,682	0.69
China Feihe Ltd	365,000	855,046	0.52

於二零二零年十二月三十一日之投資組合 (續)

信安亞太高息股票基金	持股量	市值 美元/ 等值美元	佔資產淨值 百分比 (%)
<i>中國 (續)</i>			
China Lesso Group Holdings Ltd	334,000	\$ 523,053	0.32
China Meidong Auto Holdings Ltd	120,000	487,610	0.30
China Merchants Bank Co Ltd-H	74,500	470,905	0.29
China Resources Cement Holdings Ltd	354,000	395,459	0.24
China Shenhua Energy Co Ltd-H	165,500	311,696	0.19
ENN Energy Holdings Ltd	42,000	616,556	0.38
Ever Sunshine Lifestyle Services Group Ltd	256,000	562,057	0.34
Fuyao Glass Industry Group Co Ltd-H	175,200	962,774	0.59
Haier Smart Home Co Ltd	138,200	500,951	0.30
Industrial & Commercial Bank of China Ltd-H	790,000	512,597	0.31
JD.com Inc-ADR	39,313	3,455,613	2.10
Kweichow Moutai Co Ltd-A	2,097	641,349	0.39
KWG Group Holdings Ltd	463,000	631,898	0.38
Lens Technology Co Ltd-A	98,398	461,052	0.28
Li Ning Co Ltd	201,500	1,385,425	0.84
Meituan Dianping-B	57,100	2,169,949	1.32
NetEase Inc-ADR	18,794	1,799,901	1.10
New Oriental Education & Technology Group Inc-ADR	7,571	1,406,768	0.86
NIO Inc-ADR	13,585	662,133	0.40
Pharmaron Beijing Co Ltd-H	48,800	824,654	0.50
Pinduoduo Inc-ADR	4,826	857,435	0.52
Ping An Insurance (Group) Co of China Ltd-H	203,000	2,487,713	1.51
Shimao Group Holdings Ltd	139,500	444,480	0.27
TAL Education Group-ADR	2,913	208,309	0.13
Tencent Holdings Ltd	123,900	9,014,279	5.49
Tencent Music Entertainment Group-ADR	24,882	478,730	0.29
Tsingtao Brewery Co Ltd-H	36,000	377,085	0.23
Weichai Power Co Ltd-H	258,000	517,857	0.32
Wuxi Biologics (Cayman) Inc	106,500	1,412,288	0.86
Xiaomi Corp	453,600	1,942,637	1.18
Zhongsheng Group Holdings Ltd	167,500	1,193,789	0.73
		\$ 51,466,702	31.33
<i>香港</i>			
AIA Group Ltd	301,800	\$ 3,698,481	2.25
BOC Hong Kong (Holdings) Ltd	109,000	330,427	0.20
CK Hutchison Holdings Ltd	24,000	167,490	0.10
Galaxy Entertainment Group Ltd	41,000	318,656	0.19
Hong Kong Exchanges & Clearing Ltd	14,000	767,534	0.47
Hongkong Land Holdings Ltd	219,718	907,435	0.55
Hysan Development Co Ltd	203,000	745,005	0.45
Link REIT	147,900	1,346,956	0.82
Man Wah Holdings Ltd	380,000	824,499	0.50
NagaCorp Ltd	232,000	304,062	0.19

於二零二零年十二月三十一日之投資組合 (續)

信安亞太高息股票基金	持股量	市值 美元/ 等值美元	佔資產淨值 百分比 (%)
<i>香港 (續)</i>			
SITC International Holdings Co Ltd	78,000	\$ 168,434	0.10
Sun Hung Kai Properties Ltd	44,500	574,038	0.35
Swire Properties Ltd	169,800	493,929	0.30
Techtronic Industries Co Ltd	75,000	1,070,033	0.65
Xinyi Solar Holdings Ltd	510,000	1,332,220	0.81
		\$ 13,049,199	7.93
<i>印度</i>			
Aamber Enterprises India Ltd	35,880	\$ 1,155,599	0.70
Asian Paints Ltd	24,293	919,322	0.56
Astral Poly Technik Ltd	33,267	811,892	0.49
CreditAccess Grameen Ltd	19,694	203,770	0.12
Escorts Ltd	20,110	346,969	0.21
HDFC Bank Ltd	45,495	894,497	0.54
Hindustan Unilever Ltd	35,529	1,165,013	0.71
Housing Development Finance Corp Ltd	46,845	1,640,756	1.00
ICICI Bank Ltd	226,565	1,659,423	1.01
ICICI Lombard General Insurance Co Ltd	34,183	711,650	0.43
Infosys Ltd	69,303	1,191,358	0.73
Ipca Laboratories Ltd	23,285	697,673	0.42
Maruti Suzuki India Ltd	7,071	740,439	0.45
Navin Fluorine International Ltd	19,505	697,465	0.42
Nestle India Ltd	2,930	737,607	0.45
Pidilite Industries Ltd	31,228	754,777	0.46
Reliance Industries Ltd	79,128	2,150,434	1.31
Voltas Ltd	66,115	747,250	0.45
WNS (Holdings) Ltd-ADR	10,070	725,544	0.44
		\$ 17,951,438	10.90
<i>印尼</i>			
PT Bank Central Asia Tbk	470,300	\$ 1,132,683	0.69
PT Bank Rakyat Indonesia (Persero) Tbk	1,919,700	569,566	0.35
		\$ 1,702,249	1.04
<i>馬來西亞</i>			
CIMB Group Holdings Bhd	971,300	\$ 1,039,729	0.63
Frontken Corp Bhd	787,200	695,683	0.42
		\$ 1,735,412	1.05

於二零二零年十二月三十一日之投資組合 (續)

信安亞太高息股票基金	持股量	市值 美元/ 等值美元	佔資產淨值 百分比 (%)
<i>新西蘭</i>			
Auckland International Airport Ltd	146,026	\$ 799,774	0.49
		\$ 799,774	0.49
<i>新加坡</i>			
AEM Holdings Ltd	156,500	\$ 408,663	0.25
BOC Aviation Ltd	68,300	590,305	0.36
DBS Group Holdings Ltd	70,900	1,343,730	0.82
Frencken Group Ltd	97,900	97,811	0.06
Keppel DC REIT	324,795	690,792	0.42
Mapletree Industrial Trust	310,200	678,533	0.41
Mapletree Logistics Trust	459,700	699,362	0.43
SATS Ltd	127,600	384,384	0.23
Sea Ltd-ADR	951	189,297	0.12
United Overseas Bank Ltd	26,800	458,229	0.28
UOL Group Ltd	99,800	582,393	0.35
		\$ 6,123,499	3.73
<i>南韓</i>			
Celltrion Inc	1,408	\$ 465,089	0.28
Ecopro BM Co Ltd	6,280	983,165	0.60
Hana Financial Group Inc	19,463	618,004	0.38
Hyundai Motor Co	5,573	984,811	0.60
KB Financial Group Inc	19,454	777,072	0.47
Kia Motors Corp	29,846	1,714,088	1.04
Leeno Industrial Inc	4,030	500,727	0.30
LG Chem Ltd	1,011	766,727	0.47
NAVER Corp	3,877	1,043,720	0.64
NCSOFT Corp	1,424	1,220,175	0.74
NICE Information Service Co Ltd	39,548	902,690	0.55
Samsung Biologics Co Ltd	490	372,511	0.23
Samsung Electronics Co Ltd	8,667	587,096	0.36
Samsung Electronics Co Ltd	137,558	10,254,944	6.25
SK Hynix Inc	18,169	1,981,581	1.21
		\$ 23,172,400	14.12
<i>台灣</i>			
Accton Technology Corp	78,000	\$ 877,309	0.53
Aspeed Technology Inc	2,000	122,086	0.07
Elite Material Co Ltd	232,000	1,296,458	0.79
Feng Tay Enterprises Co Ltd	100,000	710,091	0.43
Flexium Interconnect Inc	141,000	607,261	0.37

於二零二零年十二月三十一日之投資組合 (續)

信安亞太高息股票基金	持股量	市值 美元/ 等值美元	佔資產淨值 百分比 (%)
<i>台灣 (續)</i>			
Hon Hai Precision Industry Co Ltd	162,320	\$ 531,534	0.32
MediaTek Inc	68,000	1,808,008	1.10
Realtek Semiconductor Corp	49,000	681,064	0.41
Taiwan Semiconductor Manufacturing Co Ltd	639,169	12,057,645	7.35
		\$ 18,691,456	11.37
<i>泰國</i>			
Bangkok Bank Pcl	224,000	\$ 889,928	0.54
PTT Exploration & Production Pcl	104,800	343,759	0.21
TISCO Financial Group Pcl	303,500	896,730	0.55
		\$ 2,130,417	1.30
<i>菲律賓</i>			
BDO Unibank Inc	517,200	\$ 1,150,051	0.70
Wilcon Depot Inc	2,469,700	868,997	0.53
		\$ 2,019,048	1.23
<b>股票總額</b>		\$ 162,048,950	98.63
<b>上市投資總額</b>		\$ 162,048,950	98.63
<b>其他資產淨值</b>		2,255,537	1.37
<b>資產淨值總額</b>		\$ 164,304,487	100.00

## 投資組合持有量變動表

信安亞太高息股票基金	於2020年12月31日 佔資產淨值百分比 (%)	於2020年6月30日 佔資產淨值百分比 (%)
<b>上市投資 (按國家/區域劃分)</b>		
<b>股票</b>		
澳洲	14.14	15.32
中國	31.33	36.20
香港	7.93	6.49
印度	10.90	8.66
印尼	1.04	0.85
馬來西亞	1.05	1.08
新西蘭	0.49	0.60
新加坡	3.73	4.16
南韓	14.12	10.80
台灣	11.37	12.62
泰國	1.30	1.62
菲律賓	1.23	0.59
<b>上市投資總額</b>	<b>98.63</b>	<b>98.99</b>
<b>其他資產淨值</b>	<b>1.37</b>	<b>1.01</b>
<b>資產淨值總額</b>	<b>100.00</b>	<b>100.00</b>



互惠基金客戶服務熱線  
(852) 2117 8383



網頁  
[www.principal.com.hk](http://www.principal.com.hk)



電郵  
[investor-asia@principal.com](mailto:investor-asia@principal.com)