

南方全球精选配置证券投资基金基金产品资料概要 (20240828 更新)

编制日期：2024 年 8 月 28 日

送出日期：2024 年 8 月 28 日

本概要提供本基金的重要信息，是招募说明书的一部分。
作出投资决定前，请阅读完整的招募说明书等销售文件。

一、产品概况

基金简称	南方全球精选配置股票 (QDII-FOF)	基金代码	202801
基金管理人	南方基金管理股份有限 公司	基金托管人	中国工商银行股份有限 公司
境外托管人中文 名称	纽约梅隆银行股份有限 公司	境外托管人英文 名称	The Bank of New York Mellon Corporation
基金合同生效日	2007 年 9 月 19 日		
基金类型	股票型	交易币种	人民币
运作方式	普通开放式		
开放频率	参见南方 QDII 产品开放日列表		
基金经理	王士聪	开始担任本基金 基金经理的日期	2024 年 8 月 23 日
		证券从业日期	2016 年 7 月 4 日
基金经理	黄亮	开始担任本基金 基金经理的日期	2009 年 6 月 25 日
		证券从业日期	2001 年 2 月 2 日

二、基金投资与净值表现

(一) 投资目标与投资策略

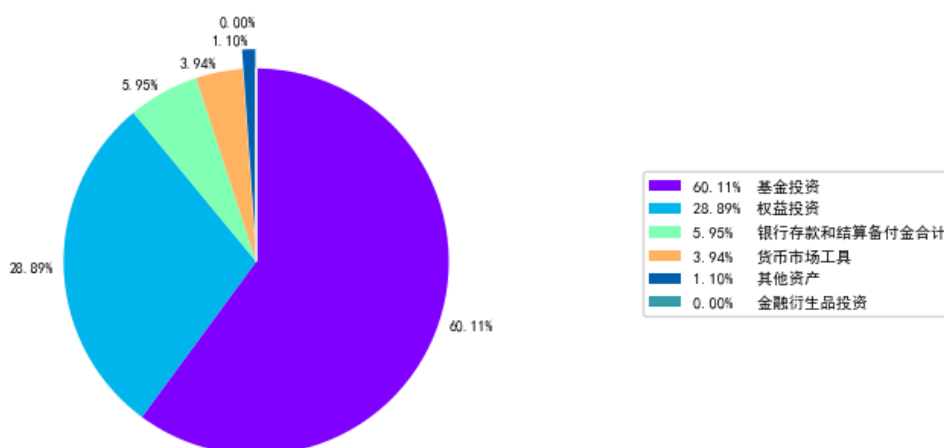
详见《南方全球精选配置证券投资基金招募说明书》第四部分“基金的投资”。

投资目标	通过基金全球化的资产配置和组合管理，实现组合资产的分散化投资，在降低组合波动性的同时，实现基金资产的最大增值。
投资范围	本基金的投资范围为在已与中国证监会签署双边监管合作谅解备忘录的国家或地区证券监管机构登记注册的境外交易型开放式指数基金(ETF)，主动管理的股票型公募基金，在香港证券市场公开发行、上市的股票，货币市场工具以及中国证监会允许本基金投资的其他金融工具。 本基金投资组合为：对基金和股票投资占本基金基金资产的目标比例为 95%，可能比例为 60%-100%，其中投资于基金的部分不低于本基金基金资产的 60%，投资于股票的部分(仅限于香港证券市场公开发行、上市的股票)不高于本基金基金资产的 40%；货币市场工具及其他金融工具占本基金基金资产的 0-40%。

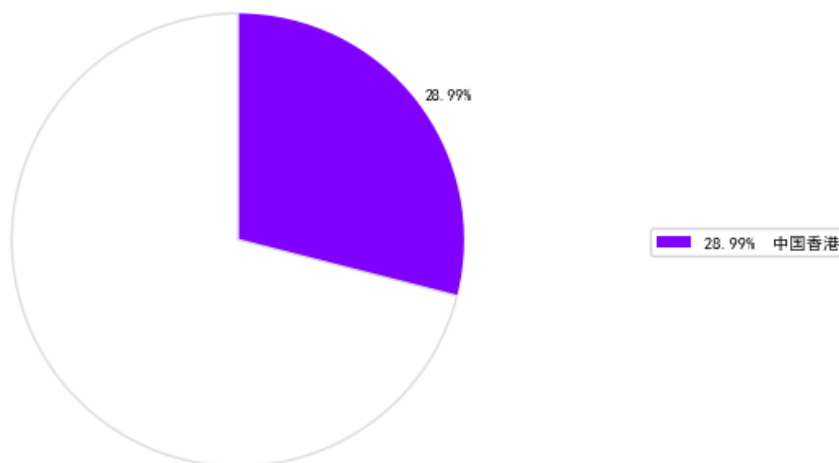
	<p>本基金的基金资产将投资于全球主要证券市场，主要投资于与中国证监会签订了双边监管合作谅解备忘录的国家或地区，投资于与中国证监会签署双边监管合作谅解备忘录国家或地区以外的其他国家或地区的证券资产不得超过基金资产净值的 10%。</p> <p>如与中国证监会签订双边监管合作谅解备忘录的国家或地区增加、减少或变更，本基金投资的主要证券市场将相应调整。</p> <p>如法律法规或监管机构以后允许本基金投资其他品种，基金管理人在履行适当程序后，可以将其纳入投资范围。</p>
主要投资策略	<p>本基金在基金资产的配置上采取战略性资产配置和战术性资产配置相结合的配置策略，在有效分散风险的基础上，提高基金资产的收益。1、战略性资产配置策略（Strategic Asset Allocation）在宏观经济与地区经济分析、掌握全球经济趋势的基础上，通过量化分析，确定资产种类(Asset Class)与权重，并定期进行回顾和动态调整。2、战术性资产配置策略（Tactical Asset Allocation）在成熟市场和新兴市场中根据不同国家和地区经济发展及证券市场的发展变化对资产进行国家及区域配置，在不同国家的配置比例上采用“全球资产配置量化”模型进行配置和调整。由于短期市场会受到一些非理性或者非基本面因素的影响而产生波动，基金经理将根据对不同因素的研究与判断，对基金投资组合进行调整，以降低投资组合的投资风险。本基金的大部分资产将投资于 ETF 基金、股票型基金和在香港市场投资于公开发行的、上市的股票。利用定量和定性的方式筛选基金，在香港市场的选股策略的主要标准：市场及行业地位（market position）、估值（intrinsic value）、盈利预期（earning surprise）、和良好的趋势（investment trend）。</p>
业绩比较基准	<p>60%×MSCI 世界指数（MSCI World Index）+40%×MSCI 新兴市场指数（MSCI Emerging Markets Index）。</p>
风险收益特征	<p>本基金为基金中基金，属于中等偏高预期风险和预期收益的证券投资基金品种，其预期风险和收益水平低于全球股票型基金、高于债券基金及货币市场基金。前款有关风险收益特征的表述是基于投资范围、投资比例、证券市场普遍规律等做出的概述性描述，代表了一般市场情况下本基金的长期风险收益特征。销售机构(包括基金管理人直销机构和其他销售机构)根据相关法律法规对本基金进行风险评价，不同销售机构采用的评价方法也不同，因此销售机构的风险等级评价与基金法律文件中风险收益特征的表述可能存在不同。本基金的风险等级可能有相应变化，具体风险评级结果应以销售机构的评级结果为准。</p>

（二）投资组合资产配置图表/区域配置图表

投资组合资产配置图（2023年6月30日）

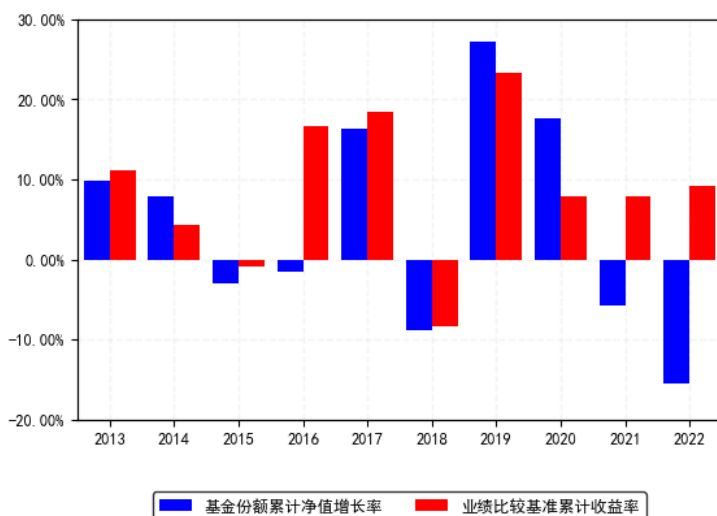


各个国家（地区）证券市场的权益投资分布比例情况图（2023年6月30日）



（三）最近十年基金每年的净值增长率及与同期业绩比较基准的比较图

南方全球精选配置股票（QD11-F0F）每年净值增长率与同期业绩比较基准收益率的对比图（2022年12月31日）



1. 基金的过往业绩不代表未来表现。

三、投资本基金涉及的费用

（一）基金销售相关费用

费用类型	份额 (S) 或金额 (M) / 持有期限 (N)	收费方式/费率	备注
申购费 (前收费)	M < 100 万元	1.6%	-
	100 万元 ≤ M < 500 万元	1%	-
	500 万元 ≤ M < 1000 万元	0.5%	-
	1000 万元 ≤ M	每笔 1000 元	-
赎回费	N < 7 天	1.5%	-
	7 天 ≤ N < 365 天	0.5%	-
	1 年 ≤ N < 2 年	0.3%	-
	2 年 ≤ N	0%	-

1 年按 365 天计算。

投资人重复申购，须按每次申购所对应的费率档次分别计费。

基金申购费用由投资人承担，不列入基金财产，主要用于基金的市场推广、销售、登记等各项费用。

赎回费用由赎回基金份额的基金份额持有人承担，在基金份额持有人赎回基金份额时收取。

（二）基金运作相关费用

以下费用将从基金资产中扣除：

费用类别	收费方式/年费率或金额	收取方
管理费	1.85%	基金管理人和销售机构
托管费	0.30%	基金托管人

销售服务费	-	销售机构
审计费用	99,000.00	会计师事务所
信息披露费	120,000.00	规定披露报刊
其他费用	<p>《基金合同》生效后与基金相关的信息披露费用；《基金合同》生效后与基金相关的会计师费、律师费、审计费、诉讼费和仲裁费；基金份额持有人大会费用；基金的证券、期货交易费用；基金的银行汇划费用；基金相关账户的开户及维护费用；按照国家有关规定和《基金合同》约定，可以在基金财产中列支的其他费用。</p>	

注：本基金交易证券、基金等产生的费用和税负，按实际发生额从基金资产扣除。

本基金终止清算时所发生费用，按实际支出额从基金财产总值中扣除。

上表中年费用金额为基金整体承担费用，非单个份额类别费用，且年金额为预估值，最终实际金额以基金定期报告披露为准。

（三）基金运作综合费用测算

若投资者认购/申购本基金份额，在持有期间，投资者需支出的运作费率如下表：

基金运作综合费率（年化）
2.17%

基金管理费率、托管费率、销售服务费率（若有）为基金现行费率，其他运作费用以最近一次基金年报披露的相关数据为基准测算。

四、风险揭示与重要提示

（一）风险揭示

本基金不提供任何保证。投资者可能损失投资本金。

投资有风险，投资者购买基金时应认真阅读本基金的《招募说明书》等销售文件。

1、境外投资产品风险

（1）海外市场风险：市场风险是指由于市场因素如基础利率、汇率、股票价格和商品价格的变化或由于这些市场因素的波动率的变化而引起的证券价格的非预期变化，并产生损失的可能性。

由于本基金将投资于海外股票市场，因此一方面基金净值会因全球股市的整体变化而出现价格波动。另一方面，各国各地区处于不同的产业经济循环周期之中，这也将对基金的投资绩效产生影响。具体而言，海外股票市场对于负面的特定事件的反映各不相同；各国或地区有其独特的政治因素、法律法规、市场状况、经济发展趋势；并且美国、英国、香港等证券交易市场对每日证券交易价格并无涨跌幅上下限的规定，使得这些国家或地区证券的每日涨跌幅空间相对较大。以上所述因素都可能会带来市场的急剧下跌，从而导致投资风险的增加。

(2) 汇率风险：一方面，本基金每日的净资产价值以人民币计价，因此当汇率发生变动时，将会影响到人民币计价的净资产价值。另一方面，对应资产可能投资于以非美元报价的各类资产，因此非美元资产的表现将受资产所持货币兑美元的汇率变动所影响。

为了避免币值波动而影响到基金的投资收益，基金管理公司将利用远期合约、互换以及其他经中国证监会认可的金融衍生产品，就本基金投资的货币间汇率进行避险，以降低汇率风险。

(3) 政治管制风险：在所投资国家或地区中，包含成熟市场以及新兴市场。新兴市场国家一般对外汇的管制较严格，因此存在一定的外汇管制风险，可能导致汇兑损益。本基金将尽量避免投资于政治管制过于严格的国家或地区，同时密切关注已投资地区的政治管制风险。

(4) 政治风险：国家或地区的财政政策、货币政策、产业政策、地区发展政策等宏观政策发生变化，导致市场波动而影响基金收益，也会产生风险，称之为政治风险。例如，外国政府可能会鉴于政治上的优先考虑，改变支付政策；新政府或许会拒绝承担前任政府的债务。

本基金以全球市场为主要的投资地区，因此全球的政治、社会或经济情势的变动（包括自然灾害、战争、暴动或罢工等），都可能对本基金所参与的投资市场或投资产品造成直接或者是间接的负面冲击。本基金将在内部及外部研究机构的支持下，密切关注各国政治、经济和产业政策的变化，适时调整投资策略以应对政治风险的变化。

2、本基金法律文件风险收益特征表述与销售机构基金风险评价可能不一致的风险

本基金法律文件投资章节有关风险收益特征的表述是基于投资范围、投资比例、证券市场普遍规律等做出的概述性描述，代表了一般市场情况下本基金的长期风险收益特征。销售机构（包括基金管理人直销机构和代销机构）根据相关法律法规对本基金进行风险评价，不同的销售机构采用的评价方法也不同，因此销售机构的风险等级评价与基金法律文件中风险收益特征的表述可能存在不同，投资人在购买本基金时需按照销售机构的要求完成风险承受能力与产品风险之间的匹配检验。

3、实施备用的流动性风险管理工具的情形、程序及对投资者的潜在影响

本基金在面临大规模赎回的情况下有可能因为无法变现造成流动性风险。如果出现流动性风险，基金管理人经与基金托管人协商，在确保投资者得到公平对待的前提下，可实施备用的流动性风险管理工具，作为特定情形下基金管理人流动性风险管理的辅助措施，包括但不限于延期办理巨额赎回申请、暂停接受赎回申请、延缓支付赎回款项、收取短期赎回费、暂停基金估值以及中国证监会认定的其他措施。同时基金管理人应时刻防范可能产生的流动性风险，对流动性风险进行日常监控，保护持有人的利益。当实施备用的流动性风险管理工具时，有可能无法按基金合同约定的时限支付赎回款项。

4、本基金面临的主要风险还存在：利率风险、信用风险、流动性风险、操作风险、会计核算风险、税务风险、交易结算风险、法律风险、金融模型风险、衍生品风险。

5、实施侧袋机制对投资者的影响

侧袋机制是一种流动性风险管理工具，是将特定资产分离至专门的侧袋账户进行处置清算，并以处置变现后的款项向基金份额持有人进行支付，目的在于有效隔离并化解风险，确保投资者得到公平对待。但基金启用侧袋机制后，侧袋账户份额将停止披露基金份额净值，并不得办理申购、赎回和转换，仅主袋账户份额正常开放赎回，因此启用侧袋机制时持有基金份额的持有人将在启用侧袋机制后同时持有主袋账户份额和侧袋账户份额，侧袋账户份额不能赎回，其对应特定资产的变现时间具有不确定性，最终变现价格也具有不确定性并且有可能大幅低于启用侧袋机制前特定资产的估值，基金份额持有人可能因此面临损失。

实施侧袋机制期间，因本基金不披露侧袋账户份额的净值，即便基金管理人在基金定期报告中披露报告期末特定资产可变现净值或净值区间的，也不作为特定资产最终变现价格的承诺，因此对于特定资产的公允价值和最终变现价格，基金管理人不承担任何保证和承诺的责任。

基金管理人将根据主袋账户运作情况合理确定申购政策，因此实施侧袋机制后主袋账户份额存在暂停申购的可能。

启用侧袋机制后，基金管理人计算各项投资运作指标和基金业绩指标时仅需考虑主袋账户资产，并根据相关规定对分割侧袋账户资产导致的基金净资产减少进行按投资损失处理，因此本基金披露的业绩指标不能反映特定资产的真实价值及变化情况。

（二）重要提示

南方全球精选配置证券投资基金（以下简称“本基金”）经中国证监会2007年8月31日证监基金字[2007]244号文核准募集。中国证监会对本基金募集的核准，并不表明其对本基金的价值和收益作出实质性判断或保证，也不表明投资于本基金没有风险。

基金管理人依照恪尽职守、诚实信用、谨慎勤勉的原则管理和运用基金财产，但不保证基金一定盈利，也不保证最低收益。

基金投资者自依基金合同取得基金份额，即成为基金份额持有人和基金合同的当事人。

与本基金/基金合同相关的争议解决方式为仲裁。因本基金产生的或与基金合同有关的一切争议，如经友好协商未能解决的，任何一方均有权将争议提交中国国际经济贸易仲裁委员会仲裁，仲裁地点为北京市。

基金产品资料概要信息发生重大变更的，基金管理人将在三个工作日内更新，其他信息发生变更的，基金管理人每年更新一次。因此，本文件内容相比基金的实际情况可能存在一定的滞后，如需及时、准确获取基金的相关信息，敬请关注基金管理人发布的相关临时公告等。

投资人知悉并同意基金管理人可为投资人提供营销信息、资讯与增值服务，并可自主选择退订，具体的服务说明详见招募说明书“基金份额持有人服务”章节。

五、其他资料查询方式

以下资料详见基金管理人网站[www.nffund.com][客服电话：400-889-8899]

- 《南方全球精选配置证券投资基金基金合同》、
- 《南方全球精选配置证券投资基金托管协议》、
- 《南方全球精选配置证券投资基金招募说明书》
- 定期报告、包括基金季度报告、中期报告和年度报告
- 基金份额净值
- 基金销售机构及联系方式
- 其他重要资料

六、其他情况说明

暂无。