

上投摩根天添盈货币市场基金

招募说明书（更新）

核准文号：中国证监会证监许可[2014]1021号文

核准日期：[2014年10月8日]

基金管理人：上投摩根基金管理有限公司

基金托管人：中信银行股份有限公司

重要提示：

1. 基金管理人保证本招募说明书的内容真实、准确、完整；
 2. 本招募说明书经中国证监会注册，但中国证监会对本基金募集的注册，并不表明其对本基金的价值和收益作出实质性判断或保证，也不表明投资于本基金没有风险。
 3. 投资有风险，投资人认购（或申购）基金时应当认真阅读本招募说明书和基金产品资料概要。
 4. 基金的过往业绩并不预示其未来表现，基金管理人管理的其他基金的业绩并不构成对本基金业绩表现的保证。
 5. 基金管理人依照恪尽职守、诚实信用、谨慎勤勉的原则管理和运用基金资产，但不保证基金一定盈利，也不保证最低收益。
 6. 投资者购买货币市场基金并不等于将资金作为存款存放在银行或存款类金融机构，基金管理人也不保证基金一定盈利，也不保证最低收益。投资者在投资本基金前，需充分了解本基金的产品特性，并承担基金投资中出现的各类风险，包括：因政治、经济、社会等因素对证券价格产生影响而形成的系统性风险，个别证券特有的非系统性风险，由于基金投资人连续大量赎回基金产生的流动性风险，基金管理人在基金管理实施过程中产生的基金管理风险，本基金的特定风险等。
 7. 本基金为货币市场基金，是证券投资基金中的低风险品种。本基金的风险和预期收益低于股票型基金、混合型基金和债券型基金。
 8. 请个人投资者阅读并充分了解《上投摩根基金用户隐私政策》（https://www.cifm.com/service/ETguide/rules/201908/t20190822_144519.html），知晓并同意上投摩根就为您开立基金账户并提供相应基金业务活动之目的及法律法规和监管规定（如反洗钱、投资者适当性管理、实名制等）的要求，根据上述隐私政策和法律法规和监管规定收集、使用、存储或以其他方式处理您的个人信息，您的个人信息包括个人基本资料、个人身份信息、个人财产信息等信息，其中包括部分敏感个人信息。如果您不同意我们处理您的相关个人信息，我们将无法为您提供基金账户以及相应的基金业务相关的服务。
- 对于机构投资者，如涉及提供第三方个人信息的，应当确保个人信息来源合法并且确保管理人处理其个人信息不违反该第三方的授权同意。机构投资者请提醒该第三方阅读《上投摩根基金用户隐私政策》，特别地应当根据《个人信息保护法》相关规定告知管理人将如何处理其个人信息，并获得该第三方同意。

9. 本招募说明书根据基金合同及托管协议中涉及增设 C 类份额的相关条款的修改更新了相关章节,截止日为 2022 年 10 月 27 日;本招募说明书所载其他内容截止日为 2022 年 6 月 15 日,基金投资组合及基金业绩的数据截止日为 2022 年 3 月 31 日。

二零二二年十月

上投摩根天添盈货币市场基金招募说明书（更新）

目录

一、绪言.....	1
二、释义.....	1
三、基金管理人.....	5
四、基金托管人.....	14
五、相关服务机构.....	18
六、基金份额的类别.....	25
七、基金的募集及基金合同的生效.....	26
八、基金份额的申购、赎回和转换.....	27
九、基金的投资.....	34
十、基金的业绩.....	46
十一、基金的财产.....	47
十二、基金资产的估值.....	47
十三、基金的收益与分配.....	51
十四、基金的费用与税收.....	52
十五、基金的会计与审计.....	54
十六、基金的信息披露.....	55
十七、风险揭示.....	61
十八、基金合同的变更、终止与基金财产的清算.....	62
十九、基金合同的内容摘要.....	64
二十、基金托管协议的内容摘要.....	86
二十一、对基金份额持有人的服务.....	98
二十二、招募说明书的存放及查阅方式.....	99
二十三、其他应披露事项.....	99
二十四、备查文件.....	99

一、绪言

招募说明书依据《中华人民共和国证券投资基金法》和其他有关法律法规的规定，以及《上投摩根天添盈货币市场基金基金合同》（以下简称“合同”或“基金合同”）编写。

招募说明书阐述了上投摩根天添盈货币市场基金（以下简称“本基金”或“基金”）的投资目标、策略、风险、费率等与投资人投资决策有关的全部必要事项，投资者在做出投资决策前应仔细阅读招募说明书。

基金管理人承诺本招募说明书不存在任何虚假记载、误导性陈述或重大遗漏，并对其真实性、准确性、完整性承担法律责任。本基金是根据本招募说明书所载明的资料申请募集的。本基金管理人没有委托或授权任何其他人提供未在本招募说明书中载明的信息，或对本招募说明书作任何解释或者说明。

基金管理人承诺以诚实信用、勤勉尽责的原则管理和运用基金资产，但不保证基金一定盈利，也不保证最低收益。基金根据招募说明书所载明资料发行。

本招募说明书依据基金合同编写，并经中国证监会注册。基金合同是约定基金当事人之间权利义务的法律文件。招募说明书主要向投资者披露与本基金相关事项的信息，是投资者据以选择及决定是否投资于本基金的要约邀请文件。基金投资者自依基金合同取得基金份额，即成为基金份额持有人和基金合同的当事人，其持有基金份额的行为本身即表明对基金合同的承认和接受，并按照《基金法》、基金合同及其它有关规定享有权利，承担义务。

基金投资人欲了解基金份额持有人的权利和义务，应详细查阅基金合同。

二、释义

在本招募说明书中，除非文意另有所指，下列词语或简称具有如下含义：

- 1、基金或本基金：指上投摩根天添盈货币市场基金
- 2、基金管理人：指上投摩根基金管理有限公司
- 3、基金托管人：指中信银行股份有限公司
- 4、基金合同：指《上投摩根天添盈货币市场基金基金合同》及对基金合同的任何有效修订和补充
- 5、托管协议：指基金管理人与基金托管人就本基金签订之《上投摩根天添盈货币市场基金托管协议》及对该托管协议的任何有效修订和补充

6、招募说明书或本招募说明书：指《上投摩根天添盈货币市场基金招募说明书》及其更新

7、基金份额发售公告：指《上投摩根天添盈货币市场基金基金份额发售公告》

8、法律法规：指中国现行有效并公布实施的法律、行政法规、规范性文件、司法解释、行政规章以及其他对基金合同当事人有约束力的决定、决议、通知等

9、《基金法》：指 2003 年 10 月 28 日经第十届全国人民代表大会常务委员会第五次会议通过，经 2012 年 12 月 28 日第十一届全国人民代表大会常务委员会第三十次会议修订，自 2013 年 6 月 1 日起实施，并经 2015 年 4 月 24 日第十二届全国人民代表大会常务委员会第十四次会议《全国人民代表大会常务委员会关于修改〈中华人民共和国港口法〉等七部法律的决定》修正的《中华人民共和国证券投资基金法》及颁布机关对其不时做出的修订

10、《销售办法》：指中国证监会 2020 年 8 月 28 日颁布、同年 10 月 1 日实施的《公开募集证券投资基金销售机构监督管理办法》及颁布机关对其不时做出的修订

11、《信息披露办法》：指中国证监会 2019 年 7 月 26 日颁布、同年 9 月 1 日实施的，并经 2020 年 3 月 20 日中国证监会《关于修改部分证券期货规章的决定》修正的《公开募集证券投资基金信息披露管理办法》及颁布机关对其不时做出的修订

12、《运作办法》：指中国证监会 2014 年 7 月 7 日颁布、同年 8 月 8 日实施的《公开募集证券投资基金运作管理办法》及颁布机关对其不时做出的修订

13、《流动性风险管理规定》：指中国证监会 2017 年 8 月 31 日颁布、同年 10 月 1 日实施的《公开募集开放式证券投资基金流动性风险管理规定》及颁布机关对其不时做出的修订

14、中国证监会：指中国证券监督管理委员会

15、银行业监督管理机构：指中国人民银行和/或中国银行保险监督管理委员会

16、基金合同当事人：指受基金合同约束，根据基金合同享有权利并承担义务的法律主体，包括基金管理人、基金托管人和基金份额持有人

17、个人投资者：指依据有关法律法规规定可投资于证券投资基金的自然人

18、机构投资者：指依法可以投资证券投资基金的、在中华人民共和国境内合法登记并存续或经有关政府部门批准设立并存续的企业法人、事业法人、社会团体或其他组织

19、合格境外机构投资者：指符合相关法律法规规定可以投资于在中国境内依法募集的证券投资基金的中国境外的机构投资者

20、投资人：指个人投资者、机构投资者和合格境外机构投资者以及法律法规或中国证监会允许购买证券投资基金的其他投资人的合称

21、基金份额持有人：指依基金合同和招募说明书合法取得基金份额的投资人

22、基金销售业务：指基金管理人或销售机构宣传推介基金，发售基金份额，办理基金份额的申购、赎回、转换、转托管及定期定额投资等业务

23、销售机构：指上投摩根基金管理有限公司以及符合《销售办法》和中国证监会规定的其他条件，取得基金销售业务资格并与基金管理人签订了基金销售服务代理协议，代为办理基金销售业务的机构

24、登记业务：指基金登记、存管、过户、清算和结算业务，具体内容包括投资人基金账户的建立和管理、基金份额登记、基金销售业务的确认、清算和结算、代理发放红利、建立并保管基金份额持有人名册和办理非交易过户等

25、登记机构：指办理登记业务的机构。基金的登记机构为上投摩根基金管理有限公司或接受上投摩根基金管理有限公司委托代为办理登记业务的机构

26、基金账户：指登记机构为投资人开立的、记录其持有的、基金管理人所管理的基金份额余额及其变动情况的账户

27、基金交易账户：指销售机构为投资人开立的、记录投资人通过该销售机构办理认购、申购、赎回、转换及转托管业务而引起的基金份额变动及结余情况的账户

28、基金合同生效日：指基金募集达到法律法规规定及基金合同规定的条件，基金管理人向中国证监会办理基金备案手续完毕，并获得中国证监会书面确认的日期

29、基金合同终止日：指基金合同规定的基金合同终止事由出现后，基金财产清算完毕，清算结果报中国证监会备案并予以公告的日期

30、基金募集期：指自基金份额发售之日起至发售结束之日止的期间，最长不得超过 3 个月

31、存续期：指基金合同生效至终止之间的不定期期限

32、工作日：指上海证券交易所、深圳证券交易所的正常交易日

33、T 日：指销售机构在规定时间受理投资人申购、赎回或其他业务申请的开放日

34、T+n 日：指自 T 日起第 n 个工作日(不包含 T 日)

35、开放日：指为投资人办理基金份额申购、赎回或其他业务的工作日

36、开放时间：指开放日基金接受申购、赎回或其他交易的时间段

37、《业务规则》：指《上投摩根基金管理有限公司开放式基金业务规则》，是规范基金管理人所管理的开放式证券投资基金登记方面的业务规则，由基金管理人和投资人共同遵守

38、认购：指在基金募集期内，投资人根据基金合同及招募说明书的规定申请购买基金

份额的行为

39、申购：指基金合同生效后，投资人根据基金合同和招募说明书的规定申请购买基金份额的行为

40、赎回：指基金合同生效后，基金份额持有人按基金合同和招募说明书规定的条件要求将基金份额兑换为现金的行为

41、基金转换：指基金份额持有人按照基金合同和基金管理人届时有效公告规定的条件，申请将其持有基金管理人管理的、某一基金的基金份额转换为基金管理人管理的其他基金基金份额的行为

42、转托管：指基金份额持有人在本基金的不同销售机构之间实施的变更所持基金份额销售机构的操作

43、定期定额投资计划：指投资人通过有关销售机构提出申请，约定每期申购日、扣款金额及扣款方式，由销售机构于每期约定扣款日在投资人指定银行账户内自动完成扣款及基金申购申请的一种投资方式

44、巨额赎回：指本基金单个开放日，基金净赎回申请(赎回申请份额总数加上基金转换中转出申请份额总数后扣除申购申请份额总数及基金转换中转入申请份额总数后的余额)超过上一开放日基金总份额的 10%

45、元：指人民币元

46、基金收益：指基金投资所得债券利息、买卖证券价差、银行存款利息、已实现的其他合法收入及因运用基金财产带来的成本和费用的节约

47、摊余成本法：指计价对象以买入成本列示，按照票面利率或协议利率并考虑其买入时的溢价与折价，在剩余存续期内按实际利率法摊销，每日计提损益

48、每万份基金已实现收益：指按照相关法规计算的每万份基金份额的日已实现收益

49、七日年化收益率：指以最近 7 日(含节假日) 每万份基金已实现收益所折算的年资产收益率

50、销售服务费：指本基金用于持续销售和服务基金份额持有人的费用，该笔费用从基金财产中扣除，属于基金的营运费用

51、基金份额分类：本基金可以根据销售方式或单个账户持有的基金份额数量等的不同，对投资人持有的基金份额进行分类。各类别可分设不同的基金代码，按各自的费率收取销售服务费并分别公布每万份基金已实现收益和七日年化收益率

52、流动性受限资产：指由于法律法规、监管、合同或操作障碍等原因无法以合理价格

予以变现的资产，包括但不限于到期日在 10 个交易日以上的逆回购与银行定期存款（含协议约定有条件提前支取的银行存款）、资产支持证券、因发行人债务违约无法进行转让或交易的债券等

53、基金资产总值：指基金拥有的各类有价证券、银行存款本息、基金应收款项及其他资产的价值总和

54、基金资产净值：指基金资产总值减去基金负债后的价值

55、基金份额净值：指计算日基金资产净值除以计算日基金份额总数

56、基金资产估值：指计算评估基金资产和负债的价值，以确定基金资产净值和每万份基金已实现收益、七日年化收益率的过程

57、指定媒介：指中国证监会指定的用以进行信息披露的全国性报刊、互联网网站（包括基金管理人网站、基金托管人网站、中国证监会基金电子披露网站）等媒介

58、基金产品资料概要：指《上投摩根天添盈货币市场基金基金产品资料概要》及其更新

59、不可抗力：指合同当事人不能预见、不能避免且不能克服的客观事件。

三、基金管理人

一、基金管理人概况

本基金的基金管理人为上投摩根基金管理有限公司，基本信息如下：

注册地址：中国（上海）自由贸易试验区富城路 99 号震旦国际大楼 25 楼

办公地址：中国（上海）自由贸易试验区富城路 99 号震旦国际大楼 25 楼

法定代表人：陈兵

总经理：王大智

成立日期：2004 年 5 月 12 日

实缴注册资本：贰亿伍仟万元人民币

股东名称、股权结构及持股比例：

上海国际信托有限公司	51%
JPMorgan Asset Management (UK) Limited	49%

上投摩根基金管理有限公司是经中国证监会证监基字[2004]56 号文批准，于 2004 年 5 月 12 日成立的合资基金管理公司。2005 年 8 月 12 日，基金管理人完成了股东之间的股权变更事项。公司注册资本保持不变，股东及出资比例分别由上海国际信托有限公司 67%和

摩根富林明资产管理（英国）有限公司 33%变更为目前的 51%和 49%。

2006 年 6 月 6 日，基金管理人的名称由“上投摩根富林明基金管理有限公司”变更为“上投摩根基金管理有限公司”，该更名申请于 2006 年 4 月 29 日获得中国证监会的批准，并于 2006 年 6 月 2 日在国家工商总局完成所有变更相关手续。

2009 年 3 月 31 日，基金管理人的注册资本金由一亿五千万人民币增加到二亿五千万人民币，公司股东的出资比例不变。该变更事项于 2009 年 3 月 31 日在国家工商总局完成所有变更相关手续。

基金管理人无任何受处罚记录。

二、主要人员情况

1. 董事会成员基本情况：

董事长：陈兵

博士研究生，高级经济师。

曾任上海浦东发展银行大连分行资金财务部总经理，上海浦东发展银行总行资金财务部总经理助理，上海浦东发展银行总行个人银行总部管理会计部、财富管理部总经理，上海国际信托有限公司副总经理兼董事会秘书，上海国际信托有限公司党委副书记、总经理。

现任上海国际信托有限公司党委书记、总经理；上投摩根基金管理有限公司董事长。

董事：Paul Bateman

大学本科学位。

曾任 Chase Fleming Asset Management Limited 全球总监、摩根资产管理全球投资管理业务行政总裁。

现任摩根资产管理全球主席、资产管理营运委员会成员及投资委员会成员。

董事：Daniel J. Watkins

学士学位。

曾任欧洲业务副首席执行官、摩根资产欧洲业务首席运营官、全球投资管理运营总监、欧洲运营总监、欧洲注册登记业务总监、卢森堡运营总监、欧洲注册登记业务及伦敦投资运营经理、富林明投资运营团队经理等职务。

现任摩根资产管理亚洲业务首席执行官、资产管理运营委员会成员、集团亚太管理团队成员。

董事：Richard Titherington

牛津大学政治、哲学和经济硕士学位。

曾任摩根资产管理环球新兴市场股票投资部总监。

现任摩根资产管理董事总经理、新兴市场及亚太股票组别投资总监。

董事：王大智

学士学位。

曾任摩根资产管理香港及中国基金业务总监、摩根投信董事长暨摩根资产管理集团台湾地区负责人。

现任上投摩根基金管理有限公司总经理。

董事：陈海宁

研究生学历、经济师。

曾任上海浦东发展银行金融部总经理助理、公投总部贸易融资部总经理、武汉分行副行长、武汉分行党委书记、行长、总行资产负债管理部总经理。

现任上海浦东发展银行总行信息科技部总经理。

董事：林仪桥

硕士研究生、会计师、经济师。

曾任浦发银行总行资金总部投资组合业务部总经理助理，浦发银行总行金融市场部总经理助理，海口分行行长助理(挂职)，浦发银行总行金融机构部总经理助理，总行金融市场部（深圳）副总经理，总行金融机构部副总经理。

现任浦发银行总行公司业务板块合规官。

董事：周晔

硕士学位。

曾任浦发银行上海分行个人信贷部副科长，办公室副科长、科长，三林支行行长助理、副行长兼康桥工业园区支行行长，零售业务管理部副总经理（主持工作）、总经理兼财富管理部总经理，零售业务部总经理。

现任上海浦东发展银行总行零售业务部总经理助理。

独立董事：刘红忠

国际金融系经济学博士。

现任复旦大学经济学院教授，复旦大学金融研究中心副主任；同时兼任申银万国期货有限责任公司、东海期货有限责任公司、兴业证券股份有限公司、交银国际信托有限公司独立董事和锦江国际集团有限公司外部董事。

独立董事：汪棣

美国加州大学洛杉矶分校金融专业工商管理硕士学位，并先后获得美国加州注册会计师执照和中国注册会计师证书。

曾担任普华永道金融服务部合伙人及普华永道中国投资管理行业主管合伙人。

现担任招商证券股份有限公司、复星联合健康保险股份有限公司、亚太财产保险有限公司、恒生银行（中国）有限公司独立董事，及中国台湾旭昶生物科技股份有限公司监事。

独立董事：曾翀

英国特许公认会计师公会资深会员。

曾任香港赛马会集团财务总监，香港证监会产品咨询委员会委员，协康会名誉司库和执行委员会和投资小组委员会成员，戴麟趾爵士康乐基金、警察子女教育信托基金和警察教育及福利信托基金投资咨询委员会主席，香港房屋协会资金管理特设委员会成员，以及另类投资管理协会（AIMA）全球投资者指导委员会成员。

现为独立顾问，宝积资本控股有限公司独立非执行董事以及安联环球投资香港有限公司兼职顾问。

独立董事：王学杰

华东政法大学法学学士、日本帝京大学民商法专业博士前期学位。

曾在日本 Sunroute 公司海外业务室专门从事有关亚太地区市场发展和设立企业的日常法律顾问工作。

现任上海市锦天城律师事务所高级合伙人、律师。

2. 监事会成员基本情况：

监事会主席：叶力俭

管理学硕士。

曾就职于上海市黄浦区国有资产总公司、海通证券投资银行部；入职上海国际信托有限公司后历任资金信托总部、资产管理总部、信托发展总部负责人。

现任上海国际信托有限公司副总经理、上信资产管理有限公司总经理，同时兼任上海市股份公司联合会副理事长。

监事：梁斌

学士学位。

曾在高伟绅律师事务所（香港）任职律师多年。

现任摩根大通集团中国法律总监。

监事：张军

曾任上投摩根基金管理有限公司交易部总监、基金经理、投资组合管理部总监、投资绩效评估总监、国际投资部总监、组合基金投资部总监、投资董事。

现任上投摩根基金管理有限公司高级基金经理。

监事：万隽宸

曾任上海国际集团有限公司高级法务经理，上投摩根基金管理有限公司首席风险官，尚腾资本管理有限公司董事。

现任尚腾资本管理有限公司总经理。

3. 总经理基本情况：

王大智先生，总经理

学士学位。

曾任摩根资产管理香港及中国基金业务总监、摩根投信董事长暨摩根资产管理集团台湾区负责人。

4. 其他高级管理人员情况：

杜猛先生，副总经理

毕业于南京大学，获经济学硕士学位。

历任天同证券、中原证券、国信证券、中银国际研究员；上投摩根基金管理有限公司行业专家、基金经理助理、基金经理、总经理助理/国内权益投资一部总监兼资深基金经理。

郭鹏先生，副总经理

毕业于上海财经大学，获企业管理硕士学位。

历任上投摩根基金管理有限公司市场经理、市场部副总监，产品及客户营销部总监、市场部总监兼互联网金融部总监、总经理助理。

刘鲁旦先生，副总经理

博士研究生。

历任华夏基金管理有限公司固定收益总监、中国国际金融股份有限公司资产管理部固定收益总监/董事总经理。

邹树波先生，督察长

获管理学学士学位。

曾任天健会计师事务所高级项目经理，上海证监局主任科员，上投摩根基金管理有限公司监察稽核部副总监、监察稽核部总监。

卢蓉女士，首席信息官

硕士研究生。

曾任第一创业摩根大通证券有限责任公司（现更名为第一创业证券承销保荐有限责任公司）信息技术部负责人、嘉实基金管理有限公司投研体系首席信息官。

5. 本基金基金经理

鞠婷女士，1997年7月至2001年5月在中国建设银行第一支行担任助理经济师，2006年3月至2014年10月在瑞穗银行总行担任总经理助理。自2014年10月起加入上投摩根基金管理有限公司，先后担任我公司货币市场投资部基金经理助理、基金经理、高级基金经理、货币市场投资部副总监兼资深基金经理，2015年7月至2018年11月担任上投摩根现金管理货币市场基金基金经理，自2016年5月起担任上投摩根天添盈货币市场基金和上投摩根天添宝货币市场基金基金经理，自2020年3月起同时担任上投摩根货币市场基金基金经理。

历任基金经理王亚南先生，任职日期为2014年11月25日至2015年12月11日；历任基金经理孟晨波女士，任职日期为2014年11月25日至2017年8月18日；历任基金经理王之远先生，任职日期为2017年8月18日至2018年11月30日。

6. 基金管理人投资决策委员会成员的姓名和职务

刘鲁旦，副总经理兼债券投资总监；孟晨波，总经理助理/货币市场投资部总监兼资深基金经理；任翔，固收研究部总监兼基金经理；雷杨娟，债券投资部副总监兼资深基金经理；鞠婷，货币市场投资部副总监兼资深基金经理；陈卉夷，固收专户投资部总监；庄久，投资经理；周梦婕，基金经理。

上述人员之间不存在近亲属关系。

三、基金管理人的职责

- 1、 依法募集基金，办理或者委托经中国证监会认定的其他机构代为办理基金份额的发售、申购、赎回和登记事宜；
- 2、 办理基金备案手续；
- 3、 对所管理的不同基金资产分别管理、分别记账，进行证券投资；
- 4、 按照基金合同的约定确定基金收益分配方案，及时向基金份额持有人分配收益；
- 5、 进行基金会计核算并编制基金财务会计报告；
- 6、 编制中期和年度基金报告；

- 7、 计算并公告基金净值信息，确定基金份额申购、赎回价格；
- 8、 办理与基金资产管理业务活动有关的信息披露事项；
- 9、 召集基金份额持有人大会；
- 10、 保存基金资产管理业务活动的记录、账册、报表和其他相关资料；
- 11、 以基金管理人名义，代表基金份额持有人利益行使诉讼权利或者实施其他法律行为；
- 12、 法律法规和中国证监会规定的或《基金合同》约定的其他职责。

四、基金管理人承诺

- 1、 基金管理人将根据基金合同的规定，按照招募说明书列明的投资目标、策略及限制全权处理本基金的投资。
- 2、 基金管理人不得从事违反《中华人民共和国证券法》（以下简称：《证券法》）及其他有关法律法规的行为，并建立健全内部控制制度，采取有效措施，防止违反《证券法》及其他有关法律法规行为的发生。
- 3、 基金管理人不得从事下列违反《基金法》的行为，并建立健全内部控制制度，采取有效措施，防止法律法规规定的禁止行为的发生：
 - （1） 违反基金份额持有人的利益，将基金资产用于向第三人抵押、担保、资金拆借或者贷款，按照国家有关规定进行融资担保的除外；
 - （2） 从事有可能使基金承担无限责任的投资；
 - （3） 从事证券承销行为；
 - （4） 违反证券交易业务规则，操纵和扰乱市场价格；
 - （5） 违反法律法规而损害基金份额持有人利益的；
 - （6） 法律、法规及监管机关规定禁止从事的其它行为。
- 4、 基金管理人将加强人员管理，强化职业操守，督促和约束员工遵守国家有关法律、法规及行业规范，诚实信用、勤勉尽责，不从事以下行为：
 - （1） 越权或违规经营；
 - （2） 违反基金合同或基金托管协议；
 - （3） 故意损害基金份额持有人或其它基金相关机构的合法利益；
 - （4） 在向中国证监会报送的材料中弄虚作假；
 - （5） 拒绝、干扰、阻挠或严重影响中国证监会依法监管；
 - （6） 玩忽职守、滥用职权；

(7) 泄漏在任职期间知悉的有关证券、基金的商业秘密、尚未依法公开的基金投资内容、基金投资计划等信息；

(8) 违反证券交易场所业务规则，扰乱市场秩序；

(9) 在公开信息披露中故意含有虚假、误导、欺诈成分；

(10) 其它法律法规以及中国证监会禁止的行为。

5、基金经理承诺

(1) 依照有关法律法规和基金合同的规定，本着谨慎的原则为基金份额持有人谋取最大利益；

(2) 不利用职务之便为自己、代理人、代表人、受雇人或任何其它第三人谋取不当利益；

(3) 不泄漏在任职期间知悉的有关证券、基金的商业秘密、尚未依法公开的基金投资内容、基金投资计划等信息；

(4) 不得以任何形式为其它组织或个人进行证券交易。

五、内部控制制度：

1、内部控制的原则：

基金管理人内部控制遵循以下原则：

(1) 健全性原则。内部控制应当包括基金管理人的各项业务、各个部门或机构和各级人员，并涵盖到决策、执行、监督、反馈等各个环节。

(2) 有效性原则。通过科学的内控手段和方法，建立合理的内控程序，维护内控制度的有效执行。

(3) 独立性原则。基金管理人各机构、部门和岗位职责应当保持相对独立，基金管理人基金资产、自有资产、其他资产的运作应当分离。

(4) 相互制约原则。基金管理人内部部门和岗位的设置应当权责分明、相互制衡。

(5) 成本效益原则。基金管理人运用科学化的经营管理方法降低运作成本，提高经济效益，以合理的控制成本达到最佳的内部控制效果。

2、制订内部控制制度应当遵循以下原则：

(1) 合法合规性原则。基金管理人内控制度应当符合国家法律、法规、规章和各项规定。

(2) 全面性原则。内部控制制度应当涵盖基金管理人经营管理的各个环节，不得留有制度上的空白或漏洞。

(3) 审慎性原则。制定内部控制制度应当以审慎经营、防范和化解风险为出发点。

(4) 适时性原则。内部控制制度的制定应当随着有关法律法规的调整和基金管理人经营战略、经营方针、经营理念等内外部环境的变化进行及时的修改或完善。

3、基金管理人关于内部合规控制声明书：

(1) 基金管理人承诺以上关于内部控制的披露真实、准确；

(2) 基金管理人承诺根据市场的变化和基金管理人不断发展完善内部合规控制。

4、风险管理体系：

(1) 董事会下设风险控制委员会，主要负责基金管理人风险管理战略和控制政策、协调突发重大风险等事项。

(2) 董事会下设督察长，直接向董事会负责，对本公司及其工作人员的经营管理和执业行为的合规性进行审查、监督和检查。

(3) 经营管理层下设风险评估联席会议，协助管理层加强公司风险管理体系建设，推进风险管理文化的形成，在经营管理层授权范围内，定期审议公司各项风险管理重大事项对重大风险事项进行跨部门讨论、评估和决策，研究和部署重大风险的防范措施。

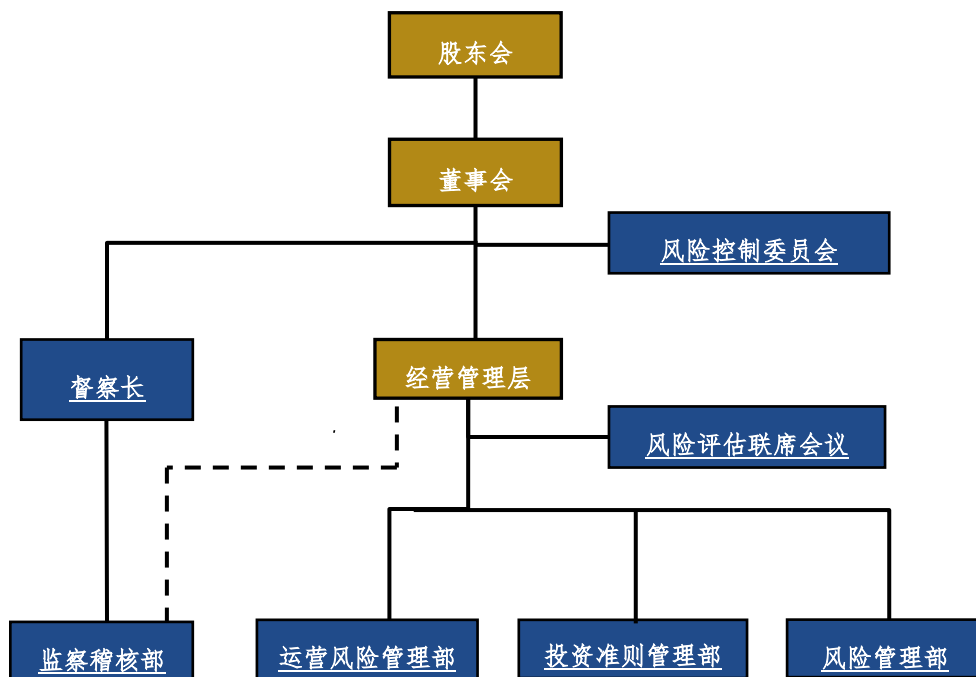
(4) 监察稽核部独立于公司各业务部门，对公司的合规运营承担独立审查、监控、检查和报告职责，对督察长负责。监察稽核部门对在监察稽核过程中发现的问题及时提出改进意见。

(5) 风险管理部负责公司投资风险、流动性风险、交易对手风险政策制定及框架管理工作，建立并完善公司投资风险、流动性风险、交易对手风险管理框架、明确以上风险识别、监测、评估和报告的工作要求。

(6) 运营风险管理部负责协助各业务部门执行内控要求，保障运营安全，根据法规、公司制度流程和相关业务特性，厘清各业务条线的风险点，评估其潜在影响，并结合公司内部控制体系的有效性和完整性进行梳理，找出弱点和问题，与业务部门确定改进方案并进行持续监控。

(7) 投资准则管理部负责执行和管控投资准则，通过设立投资准则、事前管控、事后管控，保障基金投资运作符合法规、合同及公司内部要求。

上投摩根基金管理有限公司风险管理架构图



四、基金托管人

一、基金托管人基本情况

名称：中信银行股份有限公司（简称“中信银行”）

住所：北京市朝阳区光华路10号院1号楼6-30层、32-42层

办公地址：北京市朝阳区光华路10号院1号楼6-30层、32-42层

法定代表人：朱鹤新

成立时间：1987年4月20日

组织形式：股份有限公司

注册资本：489.35亿元人民币

存续期间：持续经营

批准设立文号：中华人民共和国国务院办公厅国办函[1987]14号

基金托管业务批准文号：中国证监会证监基字[2004]125号

联系人：中信银行资产托管部

联系电话：4006800000

传真：010-85230024

客服电话：95558

网址：bank.ecitic.com

经营范围：保险兼业代理业务；吸收公众存款；发放短期、中期和长期贷款；办理国内外结算；办理票据承兑与贴现；发行金融债券；代理发行、代理兑付、承销政府债券；买卖政府债券、金融债券；从事同业拆借；买卖、代理买卖外汇；从事银行卡业务；提供信用证服务及担保；代理收付款项；提供保管箱服务；结汇、售汇业务；代理开放式基金业务；办理黄金业务；黄金进出口；开展证券投资基金、企业年金基金、保险资金、合格境外机构投资者托管业务；经国务院银行业监督管理机构批准的其他业务。（企业依法自主选择经营项目，开展经营活动；依法须经批准的项目，经相关部门批准后依批准的内容开展经营活动；不得从事本市产业政策禁止和限制类项目的经营活动。）

本行成立于 1987 年，是中国改革开放中最早成立的新兴商业银行之一，是中国最早参与国内外金融市场融资的商业银行，并以屡创中国现代金融史上多个第一而蜚声海内外，为中国经济建设做出了积极贡献。2007 年 4 月，本行实现在上海证券交易所和香港联合交易所 A+H 股同步上市。

本行以建设成为“有担当、有温度、有特色、有价值”的最佳综合金融服务提供者的发展愿景，充分发挥中信集团“金融+实业”综合平台优势，坚持“以客为尊、改革推动、科技兴行、轻型发展、合规经营、人才强行”，向企业客户和机构客户提供公司银行业务、国际业务、金融市场业务、机构业务、投资银行业务、交易银行业务、托管业务等综合金融解决方案，向个人客户提供零售银行、信用卡、消费金融、财富管理、私人银行、出国金融、电子银行等多元化金融产品及服务，全方位满足企业、机构及个人客户的综合金融服务需求。

截至 2021 年末，本行在国内 153 个大中城市设有 1,415 家营业网点，在境内外下设中信国际金融控股有限公司、信银（香港）投资有限公司、中信金融租赁有限公司、信银理财有限责任公司、中信百信银行股份有限公司、阿尔金银行和浙江临安中信村镇银行股份有限公司 7 家附属机构。其中，中信国际金融控股有限公司子公司中信银行（国际）在香港、澳门、纽约、洛杉矶、新加坡和中国内地设有 32 家营业网点和 2 家商务中心。信银（香港）投资有限公司在香港和境内设有 3 家子公司。信银理财有限责任公司为本行全资理财子公司。中信百信银行股份有限公司为本行与百度公司发起设立的国内首家具有独立法人资格直销银行。阿尔金银行在哈萨克斯坦设有 7 家营业网点和 1 个私人银行中心。

本行坚持服务实体经济，稳健经营，与时俱进。经过 30 余年的发展，本行已成为一家

总资产规模超 8 万亿元、员工人数近 6 万名，具有强大综合实力和品牌竞争力的金融集团。2021 年，本行在英国《银行家》杂志“全球银行品牌 500 强排行榜”中排名第 16 位；本行一级资本在英国《银行家》杂志“世界 1000 家银行排名”中排名第 24 位。

二、主要人员情况

方合英先生，中信银行执行董事、行长兼财务总监。方先生于 2018 年 9 月加入中信银行董事会。方先生自 2014 年 8 月起任中信银行党委委员，2014 年 11 月起任中信银行副行长，2017 年 1 月起兼任中信银行财务总监，2019 年 2 月起任中信银行党委副书记。方先生现同时担任信银（香港）投资有限公司、中信银行（国际）有限公司及中信国际金融控股有限公司董事。此前，方先生于 2013 年 5 月至 2015 年 1 月任中信银行金融市场业务总监，2014 年 5 月至 2014 年 9 月兼任中信银行杭州分行党委书记、行长；2007 年 3 月至 2013 年 5 月任中信银行苏州分行党委书记、行长；2003 年 9 月至 2007 年 3 月历任中信银行杭州分行行长助理、党委委员、副行长；1996 年 12 月至 2003 年 9 月在中信银行杭州分行工作，历任信贷部科长、副总经理，富阳支行行长、党组书记，国际结算部副总经理，零售业务部副总经理，营业部总经理；1996 年 7 月至 1996 年 12 月任浦东发展银行杭州城东办事处副主任；1992 年 12 月至 1996 年 7 月在浙江银行学校实验城市信用社信贷部工作，历任信贷员、经理、总经理助理；1991 年 7 月至 1992 年 12 月在浙江银行学校任教师。方先生为高级经济师，毕业于北京大学，获高级管理人员工商管理硕士学位，拥有二十余年中国银行业从业经验。

谢志斌先生，中信银行副行长，分管托管业务。谢先生自 2019 年 6 月起担任中信银行副行长，自 2019 年 2 月起担任中信银行党委委员。此前，谢先生于 2015 年 7 月至 2019 年 1 月任中国光大集团股份公司纪委书记、党委委员。2012 年 3 月至 2015 年 7 月任中国出口信用保险公司总经理助理，期间于 2014 年 1 月至 2015 年 7 月挂职任内蒙古自治区呼和浩特市委常委、副市长。2011 年 3 月至 2012 年 3 月任中国出口信用保险公司党委委员、总经理助理。2001 年 10 月至 2011 年 3 月历任中国出口信用保险公司人力资源部职员、总经理助理、副总经理、总经理（党委组织部部长助理、副部长、部长），深圳分公司党委书记，河北省分公司负责人、党委书记、总经理。1991 年 7 月至 2001 年 10 月历任中国人民保险公司科员、主任科员、副处长。谢先生为经济师，毕业于中国人民大学，获经济学博士学位。

杨璋琪先生，中信银行资产托管部总经理，硕士研究生学历。杨先生 2018 年 1 月至 2019 年 3 月，任中信银行金融同业部副总经理；2015 年 5 月至 2018 年 1 月，任中信银行长春分行副行长；2013 年 4 月至 2015 年 5 月，任中信银行机构业务部总经理助理；1996 年 7 月至

2013年4月，就职于中信银行北京分行（原总行营业部），历任支行行长、投资银行部总经理、贸易金融部总经理。

三、基金托管业务经营情况

2004年8月18日，中信银行经中国证券监督管理委员会和中国银行业监督管理委员会批准，取得基金托管人资格。中信银行本着“诚实信用、勤勉尽责”的原则，切实履行托管人职责。

截至2022年一季度末，中信银行托管268只公开募集证券投资基金，以及基金公司、证券公司资产管理产品、信托产品、企业年金、股权基金、QDII等其他托管资产，托管总规模达到11.8万亿元人民币。

四、基金托管人的内部控制制度

1、内部控制目标。强化内部管理，确保有关法律法规及规章在基金托管业务中得到全面严格的贯彻执行；建立完善的规章制度和操作规程，保证基金托管业务持续、稳健发展；加强稽核监察，建立高效的风险监控体系，及时有效地发现、分析、控制和避免风险，确保基金财产安全，维护基金份额持有人利益。

2、内部控制组织结构。中信银行总行建立了风险管理委员会，负责全行的风险控制和风险防范工作；托管部内设内控合规岗，专门负责托管部内部风险控制，对基金托管业务的各个环节和业务流程进行独立、客观、公正的稽核监察。

3、内部控制制度。中信银行严格按照《基金法》以及其他法律法规及规章的规定，以控制和防范基金托管业务风险为主线，制定了《中信银行基金托管业务管理办法》、《中信银行基金托管业务内部控制管理办法》和《中信银行托管业务内控检查实施细则》等一整套规章制度，涵盖证券投资基金托管业务的各个环节，保证证券投资基金托管业务合法、合规、持续、稳健发展。

4、内部控制措施。建立了各项规章制度、操作流程、岗位职责、行为规范等，从制度上、人员上保证基金托管业务稳健发展；建立了安全保管基金财产的物质条件，对业务运行场所实行封闭管理，在要害部门和岗位设立了安全保密区，安装了录像、录音监控系统，保证基金信息的安全；建立严密的内部控制防线和业务授权管理等制度，确保所托管的基金财产独立运行；营造良好的内部控制环境，开展多种形式的持续培训，加强职业道德教育。

五、基金托管人对基金管理人运作基金进行监督的方法和程序

基金托管人根据《基金法》、《运作办法》、《信息披露办法》、基金合同、托管协议和有关法律法规及规章的规定，对基金的投资运作、基金资产净值计算、基金份额净值计算、应

收资金到账、基金费用开支及收入确定、基金收益分配、相关信息披露、基金宣传推介材料中登载的基金业绩表现数据等进行监督和核查。

如基金托管人发现基金管理人违反《基金法》、《运作办法》、《信息披露办法》、基金合同和有关法律法规及规章的行为，将及时以书面形式通知基金管理人限期纠正。在限期内，基金托管人有权随时对通知事项进行复查，督促基金管理人改正。基金托管人发现基金管理人有关重大违规行为或违规事项未能在限期内纠正的，基金托管人将以书面形式报告中国证监会。

五、相关服务机构

一、基金销售机构：

1. 直销机构：上投摩根基金管理有限公司（同上）

2. 代销机构：

1 平安银行股份有限公司

注册地址：深圳市罗湖区深南东路 5047 号

办公地址：深圳市罗湖区深南东路 5047 号

法定代表人：谢永林

客服电话：95511 转 3

公司网址：www.bank.pingan.com

2 华泰证券股份有限公司

注册地址：江苏省南京市建邺区江东中路 228 号华泰证券广场

法定代表人：张伟

客服电话：95597

公司网址：www.htsc.com.cn

3 安信证券股份有限公司

注册地址：深圳市福田区福田街道福华一路 119 号安信金融大厦

办公地址：深圳市福田区福田街道福华一路 119 号安信金融大厦

法定代表人：黄炎勋

客服电话：95517

公司网址：www.essence.com.cn

4 上海基煜基金销售有限公司

办公地址：上海市浦东新区银城中路 488 号太平金融大厦 1503 室

法定代表人：王翔

客服电话：400-820-5369

公司网址：www.jiyufund.com.cn

5 汇丰银行（中国）有限公司

注册地址：中国（上海）自由贸易试验区世纪大道 8 号上海国金中心汇丰银行大楼 22 层

办公地址：上海市世纪大道 8 号国金中心汇丰银行大楼 22 层

法人代表：王云峰

客服电话：95366

公司网址：www.hsbc.com.cn

6 恒生银行（中国）有限公司

注册地址：中国（上海）自由贸易试验区陆家嘴环路 1000 号恒生银行大厦 34 楼、36 楼

办公地址：中国（上海）自由贸易试验区陆家嘴环路 1000 号恒生银行大厦 34 楼、36 楼

法定代表人：郑慧敏

客服电话：800-830-4888

公司网址：www.hangseng.com

7 国金证券股份有限公司

注册地址：成都市青羊区东城根上街 95 号

办公地址：成都市青羊区东城根上街 95 号

法定代表人：冉云

客服电话：95310

公司网址：www.gjqz.com.cn

8 上海好买基金销售有限公司

注册地址：上海市虹口区场中路 685 弄 37 号 4 号楼 449 室

办公地址：上海浦东新区张扬路 500 号华润时代广场 10F

法定代表人：杨文斌

客服电话：400-700-9665

公司网址：www.howbuy.com.cn

9 深圳众禄基金销售股份有限公司

注册地址：深圳市罗湖区笋岗街道笋西社区梨园路 8 号 HALO 广场一期四层 12-13 室

办公地址：深圳市罗湖区笋岗街道笋西社区梨园路 8 号 HALO 广场一期四层 12-13 室

法定代表人：薛峰

客服电话：4006-788-887

公司网址：www.zlfund.cn/www.jjmmw.com

10 蚂蚁（杭州）基金销售有限公司

注册地址：浙江省杭州市余杭区五常街道文一西路 969 号 3 幢 5 层 599 室

办公地址：杭州市西湖区万塘路 18 号黄龙时代广场 B 座 6 楼

法定代表人：祖国明

客服电话：95188-8

公司网址：www.fund123.cn

11 上海天天基金销售有限公司

注册地址：上海市徐汇区龙田路 190 号 2 号楼 2 层

办公地址：上海市徐汇区宛平南路 88 号东方财富大厦

法定代表人：其实

客服电话：400-1818-188

公司网址：www.1234567.com.cn

12 浙江同花顺基金销售有限公司

注册地址：浙江省杭州市文二西路一号元茂大厦 903

办公地址：浙江省杭州市翠柏路 7 号杭州电子商务产业园 2 楼

法定代表人：吴强

客服电话：952555

公司网址：www.5ifund.com

13 上海陆金所基金销售有限公司

注册地址：上海市浦东新区陆家嘴环路 1333 号 14 楼 09 单元

办公地址：上海市浦东新区陆家嘴环路 1333 号 14 楼

法定代表人：胡学勤

客服电话：400-821-9031

公司网址：www.lufunds.com

14 珠海盈米基金销售有限公司

注册地址：珠海市横琴新区宝华路 6 号 105 室-3491

办公地址：广州市海珠区琶洲大道东 1 号保利国际广场南塔 12 楼

法定代表人：肖雯

客服电话：020-89629066

公司网址：www.yingmi.cn

15 北京新浪仓石基金销售有限公司

注册地址：北京市海淀区东北旺西路中关村软件园二期(西扩)N-1、N-2 地块新浪总部科研楼 5 层 518 室

办公地址：北京市海淀区东北旺西路中关村软件园二期(西扩)N-1、N-2 地块新浪总部科研楼 5 层 518 室

法定代表人：穆飞虎

客服电话：010-62675369

公司网址：fund.sina.com.cn/fund/web/index

16 京东肯特瑞基金销售有限公司

注册地址：北京市海淀区知春路 76 号（写字楼）1 号楼四层 1-7-2

办公地址：北京市通州亦庄经济开发区科创十一街 18 号院京东集团总部 A 座 15 层

法定代表人：邹保威

客服电话：95118

公司网址：kenterui.jd.com

17 中证金牛（北京）基金销售有限公司

注册地址：北京市丰台区东管头 1 号 2 号楼 2-45 室

办公地址：北京市西城区宣武门外大街甲 1 号环球财讯中心 A 座 5 层

法定代表人：钱昊旻

客服电话：4008-909-998

公司网址：www.jnlc.com

18 奕丰基金销售有限公司

注册地址：深圳市前海深港合作区前湾一路 1 号 A 栋 201 室（入驻深圳市前海商务秘书有限公司）

办公地址：深圳市南山区海德三道航天科技广场 A 座 17 楼 1704 室

法定代表人：TEO WEE HOWE

客服电话：400-684-0500

公司网址: www.ifastps.com.cn

19 浙江网商银行股份有限公司

注册地址: 杭州市西湖区学院路 28-38 号德力西大厦 1 号楼 15-17 层

办公地址: 杭州市西湖区学院路 28-38 号德力西大厦 1 号楼 15-17 层

法定代表人: 井贤栋

客服电话: 95188

公司网址: www.mybank.cn

20 北京雪球基金销售有限公司

注册地址: 北京市朝阳区创远路 34 号院 6 号楼 15 层 1501 室

办公地址: 北京市朝阳区创远路 34 号院 6 号楼 17 层 (电梯楼层)

法定代表人: 李楠

客服电话: 400-1599-288

公司网址: danjuanfunds.com

21 北京度小满基金销售有限公司

注册地址: 北京市海淀区西北旺东路 10 号院西区 4 号楼 1 层 103 室

办公地址: 北京市海淀区西北旺东路 10 号院西区 4 号楼

法定代表人: 盛超

客服电话: 95055-4

公司网址: www.duxiaomanfund.com

22 上海联泰基金销售有限公司

注册地址: 中国 (上海) 自由贸易试验区富特北路 277 号 3 层 310 室

办公地址: 上海市长宁区福泉北路 518 号 8 座 3 层

法定代表人: 尹彬彬

客服电话: 400-118-1188

公司网址: www.66liantai.com

23 上海利得基金销售有限公司

注册地址: 上海市宝山区月浦镇塘南街 57 号 6 幢 221 室

办公地址: 上海市虹口区东大名路 1098 号浦江国际金融广场 53 层

法定代表人: 李兴春

客服电话: 400-032-5885

公司网址: www.leadfund.com.cn

24 宜信普泽(北京)基金销售有限公司

注册地址: 北京市朝阳区光华路7号20层20A1、20A2单元

办公地址: 北京市朝阳区光华路7号20层20A1、20A2单元

法定代表人: 才殿阳

客服电话: 400-6099-200

公司网址: www.yixinfund.com

25 东方财富证券股份有限公司

注册地址: 西藏自治区拉萨市柳梧新区国际总部城10栋楼

办公地址: 上海市徐汇区宛平南路88号金座东方财富大厦

法定代表人: 戴彦

客服电话: 95357

公司网址: www.18.cn

26 北京中植基金销售有限公司

注册地址: 北京市北京经济技术开发区宏达北路10号五层5122室

办公地址: 北京朝阳区大望路金地中心A座28层

法定代表人: 武建华

客服电话: 400-8180-888

公司网址: www.zzfund.com

27 大连网金基金销售有限公司

注册地址: 辽宁省大连市沙河口区体坛路22号诺德大厦2层202室

办公地址: 辽宁省大连市沙河口区体坛路22号诺德大厦2层202室

法定代表人: 樊怀东

客服电话: 4000-899-100

公司网址: www.yibaijin.com

28 北京创金启富基金销售有限公司

注册地址: 北京市西城区白纸坊东街2号院6号楼712室

办公地址: 北京市西城区白纸坊东街2号院6号楼712室

法定代表人: 梁蓉

客服电话: 010-66154828

公司网址: www.5irich.com

29 华瑞保险销售有限公司

注册地址: 上海市嘉定区南翔镇众仁路 399 号运通星财富广场 1 号楼 B 座 13、14 层

办公地址: 上海市浦东区向城路 288 号 8 楼

法定代表人: 杨新章

客服电话: 952303

公司网址: www.huaruisales.com

30 招商银行股份有限公司招赢通

注册地址: 深圳市福田区深南大道 7088 号招商银行大厦

办公地址: 深圳市福田区深南大道 7088 号招商银行大厦

法定代表人: 缪建民

客服电话: 95555

公司网址: fi.cmbchina.com

31 鼎信汇金(北京)投资管理有限公司

办公地址: 北京市朝阳区霄云路 40 号院 1 号楼 3 层 306 室

法定代表人: 齐凌峰

客服电话: 400-158-5050

公司网址: www.t150.com

32 南京苏宁基金销售有限公司

注册地址: 江苏省南京市玄武区苏宁大道 1-5 号

办公地址: 江苏省南京市玄武区苏宁大道 1 号

法定代表人: 钱燕飞

客服电话: 95177

公司网址: www.snjijin.com

33 和耕传承基金销售有限公司

注册地址: 河南自贸试验区郑州片区(郑东)东风南路东康宁街北 6 号楼 5 楼 503

办公地址: 河南自贸试验区郑州片区(郑东)东风南路东康宁街北 6 号楼 5 楼 503

法定代表人: 温丽燕

客服电话: 400-0555-671

公司网址: www.hgccpb.com

基金管理人可根据有关法律法规的要求，选择其它符合要求的机构代理销售本基金，并在基金管理人网站公示。

二、基金注册登记机构：

上投摩根基金管理有限公司（同上）

三、律师事务所与经办律师：

名称：上海源泰律师事务所

注册地址：上海市浦东南路 256 号华夏银行大厦 14 楼

负责人：廖海

联系电话：021-5115 0298

传真：021-5115 0398

经办律师：廖海、刘佳

四、审计基金财产的会计师事务所

名称：普华永道中天会计师事务所（特殊普通合伙）

注册地址：中国(上海)自由贸易试验区陆家嘴环路 1318 号星展银行大厦 507 单元 01 室

办公地址：中国上海市浦东新区东育路 588 号前滩中心 42 楼

执行事务合伙人：李丹

电话：(021) 23238888

传真：(021) 23238800

联系人：金诗涛

经办注册会计师：陈熹、金诗涛

六、基金份额的类别

一、基金份额分类

本基金可根据销售方式或单个账户持有的基金份额数量等的不同，对投资人持有的基金份额进行分类。各类基金份额按照不同的费率计提销售服务费，单独设置基金代码，并分别公布每万份基金已实现收益和 7 日年化收益率。

二、基金份额限制

本基金分设四类基金份额：A 类基金份额、B 类基金份额、C 类基金份额和 E 类基金份额。投资人可自行选择认(申)购的基金份额类别，不同基金份额类别之间不得互相转换，但

依据招募说明书约定因认(申)购、赎回、基金转换等交易而发生基金份额自动升级或降级的除外。

份额类别	A类	B类	E类	C类
最低首次申购金额	0.01元	500万元	0.01元	0.01元
最低追加申购金额	0.01元	100元	0.01元	0.01元
年销售服务费率	0.25%	0.01%	0.1%	0.25%

基金管理人可以与基金托管人协商一致并在履行相关程序后,调整认(申)购各类基金份额的最低金额限制及规则或者增加新的基金份额类别,基金管理人必须在开始调整之日前2日在指定媒介上刊登公告。

三、基金份额的自动升降级

A类基金份额持有人,即在本基金存续期内所持基金份额始终少于500万份或由B类基金份额持有人降级的基金份额持有人。

B类基金份额持有人,即在本基金存续期内所持基金份额不少于500万份的基金份额持有人。

本基金对A类和B类基金份额持有人的升降级方式为,如在基金存续期内的任何一个开放日,A类基金份额持有人通过认购、申购、分配收益或其他方式,使其持有的基金份额余额达到500万份的,即由A类持有人升级为B类基金份额持有人;如在基金存续期内的任何一个开放日,B类持有人通过赎回或其他方式使其持有的基金份额少于500万份,即由B类持有人降为A类。A、B两类基金份额的区别在于适用的销售服务费率不同,由此导致A、B两类基金份额收益率不同,其它的权益均相同。

基金管理人可以与基金托管人协商一致并在履行相关程序后,调整基金份额升降级的数量限制及规则,基金管理人必须在开始调整之日前2日在指定媒介上刊登公告。

七、基金的募集及基金合同的生效

本基金根据中国证券监督管理委员会《关于核准上投摩根天添盈货币市场基金募集的批复》(中国证监会证监许可[2014]1021号文),自2014年11月17日起向全社会公开募集,截至2014年11月21日募集工作顺利结束。

经普华永道中天会计师事务所有限公司验资,本次募集的有效净认购金额为

307,016,362.51 元人民币，折合基金份额 307,016,362.51 份；认购款项在基金验资确认日之前产生的银行利息共计 9,212.57 元人民币，折合基金份额 9,212.57 份。

经中国证券监督管理委员会核准，本基金的基金合同于 2014 年 11 月 25 日生效。本基金为契约型开放式货币市场基金，存续期限为不定期。

八、基金份额的申购、赎回和转换

一、申购和赎回场所

本基金的申购与赎回将通过销售机构进行。具体的销售网点将由基金管理人在招募说明书或其他相关公告中列明。基金管理人可根据情况变更或增减销售机构，并在基金管理人网站公示。基金投资者应当在销售机构办理基金销售业务的营业场所或按销售机构提供的其他方式办理基金份额的申购与赎回。

二、申购和赎回的开放日及时间

1、开放日及开放时间

投资人在开放日办理基金份额的申购和赎回，具体办理时间为上海证券交易所、深圳证券交易所的正常交易日的交易时间，但基金管理人根据法律法规、中国证监会的要求或基金合同的规定公告暂停申购、赎回时除外。

基金合同生效后，若出现新的证券交易市场、证券交易所交易时间变更或其他特殊情况，基金管理人将视情况对前述开放日及开放时间进行相应的调整，但应在实施日前依照《信息披露办法》的有关规定在指定媒介上公告。

2、申购、赎回开始日及业务办理时间

基金管理人自基金合同生效之日起不超过 3 个月开始办理申购，具体业务办理时间在申购开始公告中规定。

基金管理人自基金合同生效之日起不超过 3 个月开始办理赎回，具体业务办理时间在赎回开始公告中规定。

在确定申购开始与赎回开始时间后，基金管理人应在申购、赎回开放日前依照《信息披露办法》的有关规定在指定媒介上公告申购与赎回的开始时间。

基金管理人不得在基金合同约定之外的日期或者时间办理基金份额的申购或者赎回或者转换。投资人在基金合同约定之外的日期和时间提出申购、赎回或转换申请且登记机构确

认接受的，视为下一开放日的申购、赎回或转换申请。

三、申购与赎回的程序

1、申购和赎回的申请方式

投资人必须根据销售机构规定的程序，在开放日的具体业务办理时间内提出申购或赎回的申请。

2、申购和赎回的款项支付

投资人申购基金份额时，必须全额交付申购款项，投资人交付申购款项，申购成立；登记机构确认基金份额时，申购生效。

基金份额持有人递交赎回申请，赎回成立；登记机构确认赎回时，赎回生效。投资人赎回申请成功后，基金管理人将在 T+1 日(包括该日)内支付赎回款项。遇证券交易所或交易市场数据传输延迟、通讯系统故障、银行数据交换系统故障或其它非基金管理人及基金托管人所能控制的因素影响业务处理流程时，赎回款项顺延至前述因素消失日的下一个工作日划出。在发生巨额赎回或基金合同载明的其他暂停赎回或延缓支付赎回款项的情形时，款项的支付办法参照基金合同有关条款处理。

3、申购和赎回申请的确认

基金管理人应以交易时间结束前受理有效申购和赎回申请的当天作为申购或赎回申请日(T 日)，在正常情况下，本基金登记机构在 T+1 日内(含 T+1 日)对该交易的有效性进行确认。T 日提交的有效申请，投资人可在 T+2 日后(包括该日)到销售网点柜台或以销售机构规定的其他方式查询申请的确认情况。若申购不成功或无效，则申购款项本金退还给投资人。

四、申购和赎回的金额

1. 基金投资者申购 A 类基金份额的首次及追加申购的最低限额均为人民币 0.01 元；基金投资者首次申购 B 类基金份额的最低限额为人民币 5,000,000 元，追加申购的最低金额为每次人民币 100 元；E 类基金份额的首次及追加申购的最低限额均为人民币 0.01 元；基金投资者申购 C 类基金份额的首次及追加申购的最低限额均为人民币 0.01 元。基金投资者将当期分配的基金收益转购基金份额时，不受最低申购金额的限制。

基金投资者可多次申购，法律法规、中国证监会另有规定的除外。

2. 基金投资者可将其全部或部分基金份额赎回。本基金按照份额进行赎回，申请赎回份额精确到小数点后两位。

每次赎回 A 类基金份额不得低于 0.01 份，基金账户余额不得低于 0.01 份，如进行一次

赎回后基金账户中基金份额余额将低于 0.01 份，应一次性赎回。如因分红再投资、非交易过户、转托管、巨额赎回、基金转换等原因导致的账户余额少于 0.01 份之情况，不受此限，但再次赎回时必须一次性全部赎回。

每次赎回 B 类基金份额不得低于 100 份，基金账户余额不得低于 100 份，如进行一次赎回后基金账户中基金份额余额将低于 100 份，应一次性赎回。如因分红再投资、非交易过户、转托管、巨额赎回、基金转换等原因导致的账户余额少于 100 份之情况，不受此限，但再次赎回时必须一次性全部赎回。

每次赎回 E 类基金份额不得低于 0.01 份，基金账户余额不得低于 0.01 份，如进行一次赎回后基金账户中基金份额余额将低于 0.01 份，应一次性赎回。如因分红再投资、非交易过户、转托管、巨额赎回、基金转换等原因导致的账户余额少于 0.01 份之情况，不受此限，但再次赎回时必须一次性全部赎回。

每次赎回 C 类基金份额不得低于 0.01 份，基金账户余额不得低于 0.01 份，如进行一次赎回后基金账户中基金份额余额将低于 0.01 份，应一次性赎回。如因分红再投资、非交易过户、转托管、巨额赎回、基金转换等原因导致的账户余额少于 0.01 份之情况，不受此限，但再次赎回时必须一次性全部赎回。

3. 基金管理人可以规定单个投资人累计持有的基金份额上限，但应在新的限额实施前依照《信息披露办法》的有关规定在指定媒介上公告。

4、当接受申购申请对存量基金份额持有人利益构成潜在重大不利影响时，基金管理人应当采取设定单一投资者申购金额上限或基金单日净申购比例上限、拒绝大额申购、暂停基金申购等措施，切实保护存量基金份额持有人的合法权益。具体规定请参见招募说明书或相关公告。

5. 基金管理人可在法律法规允许的情况下，调整上述规定申购金额和赎回份额的数量限制。基金管理人必须在调整前依照《信息披露办法》的有关规定在指定媒介上公告。

五、申购和赎回的价格、费用及其用途

1. 本基金在通常情况下不收取申购费用和赎回费用，但为确保基金平稳工作，避免诱发系统性风险，本基金可对以下情形征收强制赎回费用：

(1) 本基金持有的现金、国债、中央银行票据、政策性金融债券以及 5 个交易日内到期的其他金融工具占基金资产净值的比例合计低于 5%且偏离度为负时。

(2) 本基金前 10 名基金份额持有人的持有份额合计超过基金总份额 50%的，且投资组合中现金、国债、中央银行票据、政策性金融债券以及 5 个交易日内到期的其他金融工具占

基金资产净值的比例合计低于 10%且偏离度为负时。

出现上述任一情形时,本基金应当对当日单个基金份额持有人申请赎回基金份额超过基金总份额 1%以上的赎回申请征收 1%的强制赎回费用,并将上述赎回费用全额计入基金财产。

基金管理人与基金托管人协商确认上述做法无益于基金利益最大化的情形除外。

2. 本基金的申购、赎回价格为每份基金单位 1.00 元。

3、申购份额的计算:

本基金的申购采用“金额申购、份额确认”的方式。申购份额的计算公式为:

申购份额=申购金额/1.00 元

申购份额计算结果按四舍五入方法,保留到小数点后 2 位,由此产生的收益或损失由基金财产承担。

例:某投资者投资 50,000 元申购本基金,则可得到的申购份额为:

申购份额=50,000/1.00=50,000.00 份

即:投资者投资 50,000 元申购本基金,则可得到 50,000.00 份基金份额。

4、赎回金额的计算:

本基金的赎回采用“份额赎回、金额确认”的方式。赎回金额的计算公式为:

赎回金额=赎回份额×1.00 元

赎回金额计算结果按四舍五入方法,保留到小数点后 2 位,由此产生的收益或损失由基金财产承担。

例:某投资者 T 日持有本基金份额 20,000 份,T 日该投资者赎回 10,000 份,则其可得到的赎回金额为:

赎回金额=10,000×1.00=10,000.00 元

六、拒绝或暂停申购的情形

发生下列情况时,基金管理人可拒绝或暂停接受投资人的申购申请:

1、因不可抗力导致基金无法正常运转。

2、发生基金合同规定的暂停基金资产估值情况时。

3、证券交易所交易时间非正常停市,导致基金管理人无法计算当日基金资产净值。

4、基金管理人认为接受某笔或某些申购申请可能会影响或损害现有基金份额持有人利益时。

5、基金管理人接受某笔或者某些申购申请有可能导致单一投资者持有基金份额的比例达到或者超过 50%,或者变相规避 50%集中度的情形时。

6、基金资产规模过大，使基金管理人无法找到合适的投资品种，或其他可能对基金业绩产生负面影响，从而损害现有基金份额持有人利益的情形。

7、在特定市场条件下暂停或者拒绝接受一定金额以上的资金申购，届时将根据基金管理人的公告执行或详见更新的招募说明书；

8、当影子定价确定的基金资产净值与摊余成本法计算的基金资产净值的正偏离度绝对值达到 0.5%时；

9、当前一估值日基金资产净值 50%以上的资产出现无可参考的活跃市场价格且采用估值技术仍导致公允价值存在重大不确定性时，经与基金托管人协商确认后，基金管理人应当暂停接受基金申购申请。

10、基金管理人接受某些投资人的申购申请会因该等投资人违反其所适用的法律、法规或规则等，从而可能损害本基金或基金份额持有人利益的情形；

11、法律法规规定或中国证监会认定的其他情形。

发生上述第 1、2、3、6、7、8、9、11 项暂停申购情形之一且基金管理人决定暂停申购时，基金管理人应当根据有关规定在指定媒介上刊登暂停申购公告。如果投资人的申购申请被拒绝，被拒绝的申购款项本金将退还给投资人。在暂停申购的情况消除时，基金管理人应及时恢复申购业务的办理。

七、暂停赎回或延缓支付赎回款项的情形

发生下列情形时，基金管理人可暂停或拒绝接受投资人的赎回申请或延缓支付赎回款项：

1、因不可抗力导致基金管理人不能支付赎回款项。

2、发生基金合同规定的暂停基金资产估值情况时。

3、证券交易所交易时间非正常停市，导致基金管理人无法计算当日基金资产净值。

4、连续两个或两个以上开放日发生巨额赎回。

5、单个基金份额持有人在单个开放日申请赎回基金份额超过基金总份额的 10%。

6、当前一估值日基金资产净值 50%以上的资产出现无可参考的活跃市场价格且采用估值技术仍导致公允价值存在重大不确定性时，经与基金托管人协商确认后，基金管理人应当延缓支付赎回款项或暂停接受基金赎回申请。

7、法律法规规定或中国证监会认定的其他情形。

发生上述情形之一且基金管理人决定暂停接受基金份额持有人的赎回申请时，基金管理

人应在当日报中国证监会备案，已确认的赎回申请，基金管理人应足额支付；如暂时不能足额支付，应将可支付部分按单个账户申请量占申请总量的比例分配给赎回申请人，未支付部分可延期支付，并以后续开放日的基金份额净值为依据计算赎回金额。若出现上述第 4 项所述情形，按基金合同的相关条款处理。基金份额持有人在申请赎回时可事先选择将当日可能未获受理部分予以撤销。在暂停赎回的情况消除时，基金管理人应及时恢复赎回业务的办理并公告。

八、巨额赎回的情形及处理方式

1、巨额赎回的认定

若本基金单个开放日内的基金份额净赎回申请(赎回申请份额总数加上基金转换中转出申请份额总数后扣除申购申请份额总数及基金转换中转入申请份额总数后的余额)超过前一开放日的基金总份额的 10%，即认为是发生了巨额赎回。

2、巨额赎回的处理方式

当基金出现巨额赎回时，基金管理人可以根据基金当时的资产组合状况决定全额赎回或部分延期赎回。

(1) 全额赎回：当基金管理人认为有能力支付投资人的全部赎回申请时，按正常赎回程序执行。

(2) 部分延期赎回：当基金管理人认为支付投资人的赎回申请有困难或认为因支付投资人的赎回申请而进行的财产变现可能会对基金资产净值造成较大波动时，基金管理人在当日接受赎回比例不低于上一开放日基金总份额的 10%的前提下，可对其余赎回申请延期办理。对于当日的赎回申请，应当按单个账户赎回申请量占赎回申请总量的比例，确定当日受理的赎回份额；对于未能赎回部分，投资人在提交赎回申请时可以选择延期赎回或取消赎回。选择延期赎回的，将自动转入下一个开放日继续赎回，直到全部赎回为止；选择取消赎回的，当日未获受理的部分赎回申请将被撤销。延期的赎回申请与下一开放日赎回申请一并处理，无优先权并以下一开放日的基金份额净值为基础计算赎回金额，以此类推，直到全部赎回为止。如投资人在提交赎回申请时未作明确选择，投资人未能赎回部分作自动延期赎回处理。

(3) 若本基金发生巨额赎回且单个基金份额持有人的赎回申请超过上一开放日基金总份额的 20%，基金管理人有权先行对该单个基金份额持有人超出 20%以上的部分赎回申请实施延期办理，而对该单个基金份额持有人 20%以内（含 20%）的赎回申请与当日其他投资者的赎回申请按前述条款处理，具体见相关公告。

(4) 暂停赎回：连续 2 日以上(含本数)发生巨额赎回，如基金管理人认为有必要，可

暂停接受基金的赎回申请；已经接受的赎回申请可以延缓支付赎回款项，但不得超过 20 个工作日，并应当在指定媒介上进行公告。

3、巨额赎回的公告

当发生上述延期赎回并延期办理时，基金管理人应当通过邮寄、传真或者招募说明书规定的其他方式在 3 个工作日内通知基金份额持有人，说明有关处理方法，并在 2 日内在指定媒介上刊登公告。

九、暂停申购或赎回的公告和重新开放申购或赎回的公告

1、发生上述暂停申购或赎回情况的，基金管理人应在规定期限内指定媒介上刊登暂停公告。

2、如发生暂停的时间为 1 日，基金管理人应于重新开放日，在指定媒介上刊登基金重新开放申购或赎回公告，并公布最近 1 个开放日的每万份基金已实现收益及七日年化收益率。

3、如果发生暂停的时间超过 1 日但少于两周，暂停结束，基金重新开放申购或赎回时，基金管理人将按照《信息披露办法》的有关规定在指定媒介刊登基金重新开放申购或赎回的公告，并在重新开放申购或赎回日公告最近一个开放日的每万份基金已实现收益及七日年化收益率。

4、如果发生暂停的时间超过两周，暂停期间，基金管理人应每两周至少重复刊登暂停公告一次；当连续暂停时间超过两个月时，可对重复刊登暂停公告的频率进行调整。暂停结束，基金重新开放申购或赎回时，基金管理人应按照《信息披露办法》的有关规定在指定媒介刊登基金重新开放申购或赎回的公告，并在重新开放申购或赎回日公告最近一个开放日的每万份基金已实现收益及七日年化收益率。

十、基金转换

基金管理人可以根据相关法律法规以及基金合同的规定决定开办本基金与基金管理人管理的其他基金之间的转换业务，基金转换可以收取一定的转换费，相关规则由基金管理人届时根据相关法律法规及基金合同的规定制定并公告，并提前告知基金托管人与相关机构。

十一、基金的非交易过户

基金的非交易过户是指基金登记机构受理继承、捐赠和司法强制执行等情形而产生的非交易过户以及登记机构认可、符合法律法规的其它非交易过户。无论在上述何种情况下，接受划转的主体必须是依法可以持有本基金基金份额的投资人。

继承是指基金份额持有人死亡，其持有的基金份额由其合法的继承人继承；捐赠指基金份额持有人将其合法持有的基金份额捐赠给福利性质的基金会或社会团体；司法强制执行是指司法机构依据生效司法文书将基金份额持有人持有的基金份额强制划转给其他自然人、法人或其他组织。办理非交易过户必须提供基金登记机构要求提供的相关资料，对于符合条件的非交易过户申请按基金登记机构的规定办理，并按基金登记机构规定的标准收费。

十二、 基金的转托管

基金份额持有人可办理已持有基金份额在不同销售机构之间的转托管，基金销售机构可以按照规定标准收取转托管费。

十三、 定期定额投资计划

基金管理人可以为投资人办理定期定额投资计划，具体规则由基金管理人另行规定。投资人在办理定期定额投资计划时可自行约定每期扣款金额，每期扣款金额必须不低于基金管理人在相关公告或更新的招募说明书中所规定的定期定额投资计划最低申购金额。

十四、 基金的冻结和解冻

基金登记机构只受理国家有权机关依法要求的基金份额的冻结与解冻，以及登记机构认可、符合法律法规的其他情况下的冻结与解冻。

基金账户或基金份额被冻结的，被冻结基金份额所产生的权益一并冻结，被冻结部分份额仍然参与收益分配，法律法规、中国证监会或法院判决、裁定另有规定的除外。

九、 基金的投资

一、 投资目标

在有效控制投资风险和保持较高流动性的前提下，为投资者提供资金的流动性储备，进一步优化现金管理，并力求获得高于业绩比较基准的稳定回报。

二、 投资范围

本基金投资于法律法规及监管机构允许投资的金融工具，包括（1）现金；（2）期限在1年以内（含1年）的银行存款、债券回购、中央银行票据、同业存单；（3）剩余期限在397天以内（含397天）的债券、非金融企业债务融资工具、资产支持证券；（4）中国证监会、中国人民银行认可的其他具有良好流动性的货币市场工具。

如法律法规或监管机构以后允许货币市场基金投资其他品种，基金管理人在履行适当

程序后，可以将其纳入投资范围。

三、投资策略

本基金将综合考虑各类可投资品种的收益性、流动性及风险性特征，对各类资产进行合理的配置和选择。在保证基金资产的安全性和流动性基础上，力争为投资者创造稳定的投资收益。

1、类属资产配置策略

本基金以短期金融工具作为投资对象，基于对各细分市场的市场规模、交易情况、各交易品种的流动性、相对收益、信用风险以及投资组合平均剩余期限要求等重要指标的分析，确定（调整）投资组合的类别资产配置比例。

2、收益率曲线策略

收益率曲线策略通过考察市场收益率曲线的动态变化及预期变化，结合对当期和远期资金面的分析，寻求在一段时期内获取因收益率曲线形状变化而导致的债券价格变化所产生的超额收益。本基金将根据收益率曲线形状变化的预期，确定合理的组合期限结构，包括采用子弹策略、哑铃策略和梯形策略等，在不同期限资产间进行动态调整。

3、利率预期策略

利率变化是影响债券价格的最重要因素，本基金将通过对国内外宏观经济走势、货币政策和财政政策、市场结构变化和短期资金供给等因素的综合分析，形成对未来货币市场利率变动的预期，并以此确定和调整组合的平均剩余期限。当市场利率看涨时，适度缩短投资组合平均剩余期限，即减持剩余期限较长投资品种增持剩余期限较短品种，降低组合整体净值损失风险；当市场看跌时，则相对延长投资组合平均剩余期限，增持较长剩余期限的投资品种，获取超额收益。

4、个券选择策略

在个券选择层面，本基金将综合考虑安全性、流动性和收益性等因素，通过分析各个金融产品的剩余期限与收益率的配比状况、信用等级、流动性指标等因素进行证券选择，选择风险收益配比最合理的证券作为投资对象。本基金将优先选择央票、短期国债等高信用等级的债券品种以回避违约风险。对于外部信用评级等级较高的企业债、短期融资券等信用类债券，本基金也可以进行投资。

5、流动性管理策略

本基金将基于货币基金高流动性需求，对市场资金面以及申购/赎回现金流情况、季节性资金流动以及日历效应等信息进行紧密关注，通过现金库存管理、回购的滚动操作和债券

品种的期限结构搭配，动态调整并有效分配现金流，建立投资组合流动性预警指标，确保基金资产的整体变现能力。

6、息差策略

本基金将利用回购利率低于债券收益率的机会通过循环回购以放大债券投资收益。该策略的基本模式是利用买入债券进行正回购，在利用回购融入资金购买收益率较高债券品种，如此循环至回购期结束卖出债券偿还所融入资金。

7、套利策略

由于市场环境差异、交易市场分割、市场参与者差异，以及资金供求失衡导致的中短期利率异常差异，债券市场上存在着套利机会。本基金将在保证基金的安全性和流动性的前提下，适当参与市场的套利，以期提高基金收益。

四、投资限制

1、本基金不得投资于以下金融工具：

- (1) 股票；
- (2) 可转换债券、可交换债券；
- (3) 以定期存款利率为基准利率的浮动利率债券，已进入最后一个利率调整期的除外；
- (4) 信用等级低于 AAA 级的企业债券，主体信用等级在 AA+ 级以下的债券与非金融企业债务融资工具；
- (5) 中国证监会、中国人民银行禁止投资的其他金融工具。

法律法规或监管部门取消上述限制的，本基金在履行适当程序后，不受上述限制，但需提前公告。

2、组合限制

本基金的投资组合将遵循以下限制：

(1) 本基金投资组合的平均剩余期限在每个交易日均不得超过 120 天，平均剩余存续期不得超过 240 天；

(2) 现金、国债、中央银行票据、政策性金融债券以及五个交易日内到期的其他金融工具占基金资产净值的比例合计不得低于 10%；

(3) 根据本基金基金份额持有人的集中度，对上述投资组合实施如下调整：

当本基金前 10 名份额持有人的持有份额合计超过基金总份额的 50%时，本基金投资组合的平均剩余期限不得超过 60 天，平均剩余存续期不得超过 120 天；投资组合中现金、国债、中央银行票据、政策性金融债券以及 5 个交易日内到期的其他金融工具占基金资产净

值的比例合计不得低于 30%；

当本基金前 10 名份额持有人的持有份额合计超过基金总份额的 20%时，本基金投资组合的平均剩余期限不得超过 90 天，平均剩余存续期不得超过 180 天；投资组合中现金、国债、中央银行票据、政策性金融债券以及 5 个交易日内到期的其他金融工具占基金资产净值的比例合计不得低于 20%；

(4) 本基金与由基金管理人管理的其他基金持有一家公司发行的证券，不得超过该证券的 10%；

(5) 本基金投资于有固定期限银行存款的比例，不得超过基金资产净值的 30%，但投资于有存款期限，根据协议可提前支取的银行存款不受上述比例限制；本基金投资于具有基金托管人资格的同一商业银行的银行存款、同业存单占基金资产净值的比例合计不得超过 20%，投资于不具有基金托管人资格的同一商业银行的银行存款、同业存单占基金资产净值的比例合计不得超过 5%；

(6) 同一机构发行的债券、非金融企业债务融资工具及其作为原始权益人的资产支持证券占基金资产净值的比例合计不得超过 10%，国债、中央银行票据、政策性金融债券除外；

(7) 本基金持有的全部资产支持证券，其市值不得超过基金资产净值的 20%；本基金持有的同一（指同一信用级别）资产支持证券的比例，不得超过该资产支持证券规模的 10%；本基金管理人管理的全部基金投资于同一原始权益人的各类资产支持证券，不得超过其各类资产支持证券合计规模的 10%；

(8) 现金、国债、中央银行票据、政策性金融债券占基金资产净值的比例合计不得低于 5%，其中现金不包括结算备付金、存出保证金、应收申购款等；

(9) 除发生巨额赎回、连续 3 个交易日累计赎回 20%以上或者连续 5 个交易日累计赎回 30%以上的情形外，债券正回购的资金余额占基金资产净值的比例不得超过 20%；

(10) 在全国银行间同业市场的债券回购最长期限为 1 年，债券回购到期后不得展期；本基金的基金总资产不得超过基金净资产的 140%；

(11) 本基金与私募类证券资管产品及中国证监会认定的其他主体为交易对手开展逆回购交易的，可接受质押品的资质要求应当与基金合同约定的投资范围保持一致；

(12) 本基金主动投资于流动性受限资产的市值合计不得超过基金资产净值的 10%；

因证券市场波动、证券停牌、基金规模变动等基金管理人之外的因素致使基金不符合前款所规定比例限制的，基金管理人不得主动新增流动性受限资产的投资；

(13) 本基金投资于主体信用评级低于 AAA 的机构发行的金融工具占基金资产净值的

比例合计不得超过 10%，其中单一机构发行的金融工具占基金资产净值的比例合计不得超过 2%；

前述金融工具包括债券、非金融企业债务融资工具、银行存款、同业存单、相关机构作为原始权益人的资产支持证券及中国证监会认定的其他品种；

本基金拟投资于主体信用评级低于 AA+ 的商业银行的银行存款与同业存单的，应当经基金管理人董事会审议批准，相关交易应当事先征得基金托管人的同意，并作为重大事项履行信息披露程序；

(14) 基金管理人管理的全部货币市场基金投资同一商业银行的银行存款及其发行的同业存单与债券，不得超过该商业银行最近一个季度末净资产的 10%；

(15) 中国证监会规定的其他比例限制。

因基金规模、市场变化或基金份额持有人赎回导致本基金投资组合不符合以上除第(1)、(8)、(11)、(12) 条以外的比例限制的，基金管理人应在 10 个交易日内进行调整，以达到上述标准。法律法规或监管部门另有规定时，从其规定。

3、本基金投资的债券与非金融企业债务融资工具须具有评级资质的资信评级机构进行持续信用评级，信用评级主要参照最近一个会计年度的信用评级，如果对发行人同时有两家以上境内机构评级的，应采用孰低原则确定其评级，并结合基金管理人内部信用评级进行独立判断与认定。

4、本基金投资的资产支持证券须具有评级资质的资信评级机构进行持续信用评级，且其信用评级应不低于国内信用评级机构评定的 AAA 级或相当于 AAA 级的信用级别。

本基金持有的资产支持证券信用等级下降、不再符合投资标准的，基金管理人应在评级报告发布之日起 3 个月内对其予以全部卖出。

5、基金管理人应当自基金合同生效之日起 6 个月内使基金的投资组合比例符合基金合同的有关约定。期间，本基金的投资范围、投资策略应当符合基金合同的约定。基金托管人对基金的投资的监督与检查自基金合同生效之日起开始。

如果法律法规对基金合同约定投资组合比例限制进行变更的，以变更后的规定为准。法律法规或监管部门取消上述限制，如适用于本基金，则本基金在履行适当程序后不再受相关限制，不需要经基金份额持有人大会审议。

6、禁止行为

为维护基金份额持有人的合法权益，基金财产不得用于下列投资或者活动：

(1) 承销证券；

- (2) 违反规定向他人贷款或者提供担保；
- (3) 从事承担无限责任的投资；
- (4) 买卖其他基金份额，但是中国证监会另有规定的除外；
- (5) 向其基金管理人、基金托管人出资；
- (6) 从事内幕交易、操纵证券交易价格及其他不正当的证券交易活动；
- (7) 依照法律、行政法规和中国证监会规定禁止的其他活动。

法律法规或监管部门取消上述限制，如适用于本基金，则本基金投资不再受相关限制。

基金管理人运用基金财产买卖基金管理人、基金托管人及其控股股东、实际控制人或者与其有重大利害关系的公司发行的证券或者承销期内承销的证券，或者从事其他重大关联交易的，应当符合基金的投资目标和投资策略，遵循持有人利益优先原则，防范利益冲突，建立健全内部审批机制和评估机制，按照市场公平合理价格执行。相关交易必须事先得到基金托管人的同意，并按法律法规予以披露。重大关联交易应提交基金管理人董事会审议，并经过三分之二以上的独立董事通过。基金管理人董事会应至少每半年对关联交易事项进行审查。

五、业绩比较基准

同期七天通知存款利率（税后）

通知存款是一种不约定存期，支取时需提前通知银行，约定支取日期和金额方能支取的存款，具有存期灵活、存取方便的特征，同时可获得高于活期存款利息的收益。本基金为货币市场基金，具有低风险、高流动性的特征。根据基金的投资标的、投资目标及流动性特征，本基金选取同期七天通知存款利率（税后）作为本基金的业绩比较基准。

如果法律法规或未来市场发生变化导致此业绩比较基准不再适用，或有其他代表性更强、更科学客观的或者更能为市场普遍接受的业绩比较基准适用于本基金时，本基金将根据实际情况在与基金托管人协商一致的情况下对业绩比较基准予以调整。业绩比较基准的变更应履行适当的程序，报中国证监会备案，并予以公告。

六、风险收益特征

本基金为货币市场基金，是证券投资基金中的低风险品种。本基金的风险和预期收益低于股票型基金、混合型基金和债券型基金。

根据 2017 年 7 月 1 日施行的《证券期货投资者适当性管理办法》，基金管理人和相关销售机构已对本基金重新进行风险评级，风险评级行为不改变本基金的实质性风险收益特征，但由于风险等级分类标准的变化，本基金的风险等级表述可能有相应变化，具体风险评级结

果应以基金管理人和销售机构提供的评级结果为准。

七、投资组合平均剩余期限的计算

1、平均剩余期限和平均剩余存续期限的计算公式

平均剩余期限（天）的计算公式如下：

$$\frac{\sum \text{投资于金融工具产生的资产} \times \text{剩余期限} - \sum \text{投资于金融工具产生的负债} \times \text{剩余期限} + \text{债券正回购} \times \text{剩余期限}}{\text{投资于金融工具产生的资产} - \text{投资于金融工具产生的负债} + \text{债券正回购}}$$

平均剩余存续期限（天）的计算公式如下：

$$\frac{\sum \text{投资于金融工具产生的资产} \times \text{剩余存续期限} - \sum \text{投资于金融工具产生的负债} \times \text{剩余存续期限} + \text{债券正回购} \times \text{剩余存续期限}}{\text{投资于金融工具产生的资产} - \text{投资于金融工具产生的负债} + \text{债券正回购}}$$

其中：投资于金融工具产生的资产包括现金；期限在 1 年以内（含 1 年）的银行存款、逆回购、中央银行票据、同业存单；剩余期限在 397 天以内（含 397 天）的债券、非金融企业债务融资工具、资产支持证券；买断式回购产生的待回购债券、中国证监会及中国人民银行认可的其他具有良好流动性的货币市场工具。

投资于金融工具产生的负债包括正回购、买断式回购产生的待返售债券等。

采用“摊余成本法”计算的附息债券成本包括债券的面值和折溢价；贴现式债券成本包括债券投资成本和内在应收利息。

2、各类资产和负债剩余期限的确定

（1）银行活期存款、清算备付金、交易保证金的剩余期限和剩余存续期限为 0 天；证券清算款的剩余期限和剩余存续期限以计算日至交收日的剩余交易日天数计算；

（2）银行定期存款、同业存单的剩余期限和剩余存续期限以计算日至协议到期日的实际剩余天数计算；有存款期限，根据协议可提前支取且没有利息损失的银行存款，剩余期限和剩余存续期限以计算日至协议到期日的实际剩余天数计算；银行通知存款的剩余期限和剩余存续期限以存款协议中约定的通知期计算。

（3）组合中债券的剩余期限和剩余存续期限是指计算日至债券到期日为止所剩余的天数，以下情况除外：允许投资的可变利率或浮动利率债券的剩余期限以计算日至下一个利率调整日的实际剩余天数计算。允许投资的可变利率或浮动利率债券的剩余存续期限以计算日至债券到期日的实际剩余天数计算。

（4）回购（包括正回购和逆回购）的剩余期限和剩余存续期限以计算日至回购协议到期日的实际剩余天数计算。

（5）中央银行票据的剩余期限和剩余存续期限以计算日至中央银行票据到期日的实际剩余天数计算。

(6) 买断式回购产生的待回购债券的剩余期限和剩余存续期限为该基础债券的剩余期限。

(7) 买断式回购产生的待返售债券的剩余期限和剩余存续期限以计算日至回购协议到期日的实际剩余天数计算。

(8) 法律法规、中国证监会另有规定的，从其规定。

八、基金的评级

基金管理人可以委托国际权威的评级机构对本基金进行评级，而遵守严格的货币基金国际评级标准将有助于进一步控制本基金的运作投资风险，保护基金份额持有人的权利。

九、基金管理人代表基金行使债权人权利的处理原则及方法

1、基金管理人按照国家有关规定代表基金独立行使债权人权利，保护基金份额持有人的利益；

2、有利于基金财产的安全与增值；

3、不通过关联交易为自身、雇员、授权代理人或任何存在利害关系的第三人牟取任何不当利益。

十、基金的融资融券

本基金可以根据届时有效的有关法律法规和政策的规定进行融资、融券和转融通。

十一、基金的投资组合报告

1 报告期末基金资产组合情况

序号	项目	金额(元)	占基金总资产的比例(%)
1	固定收益投资	2,766,136,796.89	41.30
	其中：债券	2,766,136,796.89	41.30
	资产支持证券	-	-
2	买入返售金融资产	588,005,743.96	8.78
	其中：买断式回购的买入返售金融资产	-	-
3	银行存款和结算备付金合计	3,295,240,564.34	49.20
4	其他资产	48,433,248.75	0.72
5	合计	6,697,816,353.94	100.00

2 报告期债券回购融资情况

序号	项目	占基金资产净值比例（%）	
1	报告期内债券回购融资余额	0.20	
	其中：买断式回购融资	-	
序号	项目	金额	占基金资产净值比例（%）
2	报告期末债券回购融资余额	-	-
	其中：买断式回购融资	-	-

债券正回购的资金余额超过基金资产净值的 20% 的说明

在本报告期内本货币市场基金债券正回购的资金余额未超过资产净值的20%。

3 基金投资组合平均剩余期限

3.1 投资组合平均剩余期限基本情况

项目	天数
报告期末投资组合平均剩余期限	94
报告期内投资组合平均剩余期限最高值	102
报告期内投资组合平均剩余期限最低值	85

报告期内投资组合平均剩余期限超过 120 天情况说明

根据基金合同约定，本基金投资组合的平均剩余期限不超过120天。在本报告期内本基金未出现投资组合平均剩余期限超过120天的情况。

3.2 报告期末投资组合平均剩余期限分布比例

序号	平均剩余期限	各期限资产占基金资产净值的比例（%）	各期限负债占基金资产净值的比例（%）
1	30天以内	33.56	0.72
	其中：剩余存续期超过397天的浮动利率债	-	-
2	30天（含）—60天	12.07	-

	其中：剩余存续期超过397天的浮动利率债	-	-
3	60天（含）—90天	6.58	-
	其中：剩余存续期超过397天的浮动利率债	-	-
4	90天（含）—120天	21.34	-
	其中：剩余存续期超过397天的浮动利率债	-	-
5	120天（含）—397天（含）	26.56	-
	其中：剩余存续期超过397天的浮动利率债	-	-
合计		100.11	0.72

报告期内投资组合平均剩余存续期超过 240 天情况说明

在本报告期内本基金未出现投资组合平均剩余存续期超过240天的情况。

4 报告期末按债券品种分类的债券投资组合

序号	债券品种	摊余成本（元）	占基金资产净值比例（%）
1	国家债券	50,958,420.65	0.77
2	央行票据	-	-
3	金融债券	369,521,137.18	5.56
	其中：政策性金融债	369,521,137.18	5.56
4	企业债券	-	-
5	企业短期融资券	243,145,053.31	3.66
6	中期票据	-	-
7	同业存单	2,102,512,185.75	31.64
8	其他	-	-
9	合计	2,766,136,796.89	41.63

10	剩余存续期超过 397 天的浮动利率债券	-	-
----	----------------------	---	---

5 报告期末按摊余成本占基金资产净值比例大小排名的前十名债券投资明细

序号	债券代码	债券名称	债券数量 (张)	摊余成本 (元)	占基金资产 净值比例 (%)
1	112121387	21 渤海银行 CD387	1,000,000.00	99,906,281.24	1.50
2	112121398	21 渤海银行 CD398	1,000,000.00	99,847,756.98	1.50
3	112113205	21 浙商银行 CD205	1,000,000.00	99,842,977.40	1.50
4	112113213	21 浙商银行 CD213	1,000,000.00	99,815,796.46	1.50
5	112121296	21 渤海银行 CD296	1,000,000.00	99,727,185.60	1.50
6	112121421	21 渤海银行 CD421	1,000,000.00	99,712,971.06	1.50
7	112121298	21 渤海银行 CD298	1,000,000.00	99,705,679.34	1.50
8	112121447	21 渤海银行 CD447	1,000,000.00	99,564,292.17	1.50
9	112121496	21 渤海银行 CD496	1,000,000.00	99,341,989.56	1.50
10	112110266	21 兴业银行 CD266	1,000,000.00	99,294,750.24	1.49

6 “影子定价”与“摊余成本法”确定的基金资产净值的偏离

项目	偏离情况
报告期内偏离度的绝对值在0.25(含)-0.5%间的次数	0次
报告期内偏离度的最高值	0.0456%
报告期内偏离度的最低值	0.0134%
报告期内每个交易日偏离度的绝对值的简单平均值	0.0293%

报告期内负偏离度的绝对值达到 0.25%情况说明

本报告期未发生负偏离度的绝对值达到 0.25%的情况。

报告期内正偏离度的绝对值达到 0.5%情况说明

本报告期未发生正偏离度的绝对值达到0.5%的情况。

7 报告期末按公允价值占基金资产净值比例大小排名的前十名资产支持证券投资明细

本基金本报告期末未持有资产支持证券。

8 投资组合报告附注

8.1 基金计价方法说明

本基金估值采用摊余成本法，即估值对象以买入成本列示，按票面利率或商定利率并考虑其买入时的溢价与折价，在其剩余期限内按实际利率法摊销，每日计提收益。本基金不采用市场利率和上市交易的债券和票据的市价计算基金资产净值。

8.2 本基金投资的前十名证券的发行主体本期没有出现被监管部门立案调查，或在报告编制日前一年内受到公开谴责、处罚的情形。

8.3 其他各项资产构成

序号	名称	金额(元)
1	存出保证金	-
2	应收证券清算款	47,808,597.39
3	应收利息	-
4	应收申购款	624,651.36
5	其他应收款	-
6	待摊费用	-
7	其他	-
8	合计	48,433,248.75

8.4 投资组合报告附注的其他文字描述部分

因四舍五入原因，投资组合报告中市值占净值比例的分项之和与合计可能存在尾差。

基金份额持有人如欲了解本基金投资组合的其他相关信息，可致电本基金管理人获取。

十、基金的业绩

基金管理人依照恪尽职守、诚实信用、谨慎勤勉的原则管理和运用基金财产，但不保证基金一定盈利，也不保证最低收益。基金的过往业绩并不代表其未来表现。投资有风险，投资者在做出投资决策前应仔细阅读本基金的招募说明书。

阶段		份额净值 增长率①	份额净值 增长率标 准差②	业绩比较 基准收益 率③	业绩比较 基准收益 率标准差 ④	①—③	②—④
2014/11/25-2014/12/31	A	0.4356%	0.0056%	0.1368%	0.0000%	0.2988%	0.0056%
	B	0.4606%	0.0056%	0.1368%	0.0000%	0.3238%	0.0056%
	E	0.4520%	0.0056%	0.1368%	0.0000%	0.3152%	0.0056%
2015/1/1-2015/12/31	A	2.6247%	0.0025%	1.3500%	0.0000%	1.2747%	0.0025%
	B	2.8746%	0.0025%	1.3500%	0.0000%	1.5246%	0.0025%
	E	2.7823%	0.0025%	1.3500%	0.0000%	1.4323%	0.0025%
2016/1/1-2016/12/31	A	2.0606%	0.0023%	1.3537%	0.0000%	0.7069%	0.0023%
	B	2.3095%	0.0023%	1.3537%	0.0000%	0.9558%	0.0023%
	E	2.2173%	0.0023%	1.3537%	0.0000%	0.8636%	0.0023%
2017/1/1-2017/12/31	A	3.5553%	0.0013%	1.3500%	0.0000%	2.2053%	0.0013%
	B	3.8039%	0.0013%	1.3500%	0.0000%	2.4539%	0.0013%
	E	3.7107%	0.0013%	1.3500%	0.0000%	2.3607%	0.0013%
2018/1/1-2018/12/31	A	3.1321%	0.0018%	1.3500%	0.0000%	1.7821%	0.0018%
	B	1.8339%	0.0053%	1.3500%	0.0000%	0.4839%	0.0053%
	E	3.2825%	0.0018%	1.3500%	0.0000%	1.9325%	0.0018%
2019/1/1-2019/12/31	A	2.3571%	0.0005%	1.3500%	0.0000%	1.0071%	0.0005%
	B	-	-	-	-	-	-
	E	2.5104%	0.0005%	1.3500%	0.0000%	1.1604%	0.0005%
2020/1/1-2020/12/31	A	1.9167%	0.0011%	1.3537%	0.0000%	0.5630%	0.0011%
	B	-	-	-	-	-	-
	E	2.0699%	0.0011%	1.3537%	0.0000%	0.7162%	0.0011%
2021/1/1-2021/12/31	A	2.1601%	0.0006%	1.3500%	0.0000%	0.8101%	0.0006%
	B	-	-	-	-	-	-
	E	2.3273%	0.0006%	1.3500%	0.0000%	0.9773%	0.0006%
2022/1/1-2022/3/31	A	0.4853%	0.0006%	0.3329%	0.0000%	0.1524%	0.0006%
	B	-	-	-	-	-	-
	E	0.5448%	0.0006%	0.3329%	0.0000%	0.2119%	0.0006%

十一、基金的财产

一、基金资产总值

基金资产总值是指基金拥有的各类有价证券、银行存款本息和基金应收款项以及其他资产的价值总和。

二、基金资产净值

基金资产净值是指基金资产总值减去基金负债后的价值。

三、基金财产的账户

基金托管人根据相关法律法规、规范性文件为本基金开立资金账户、证券账户以及投资所需的其他专用账户。开立的基金专用账户与基金管理人、基金托管人、基金销售机构和基金登记机构自有的财产账户以及其他基金财产账户相独立。

四、基金财产的保管和处分

本基金财产独立于基金管理人、基金托管人和基金销售机构的财产，并由基金托管人保管。基金管理人、基金托管人、基金登记机构和基金销售机构以其自有的财产承担其自身的法律责任，其债权人不得对本基金财产行使请求冻结、扣押或其他权利。除依法律法规和《基金合同》的规定处分外，基金财产不得被处分。

基金管理人、基金托管人因依法解散、被依法撤销或者被依法宣告破产等原因进行清算的，基金财产不属于其清算财产。基金管理人管理运作基金财产所产生的债权，不得与其固有资产产生的债务相互抵销；基金管理人管理运作不同基金的基金财产所产生的债权债务不得相互抵销。

十二、基金资产的估值

一、估值日

本基金的估值日为本基金相关的证券交易场所的交易日以及国家法律法规规定需要对外披露基金净值的非交易日。

二、估值对象

基金所拥有的各类有价证券和银行存款本息、应收款项、其它投资等资产及负债。

三、估值方法

1、本基金估值采用“摊余成本法”，即计价对象以买入成本列示，按照票面利率或协议利率并考虑其买入时的溢价与折价，在剩余存续期内按实际利率法摊销，每日计提损益。本基金不采用市场利率和上市交易的债券和票据的市价计算基金资产净值。

2、为了避免采用“摊余成本法”计算的基金资产净值与按市场利率和交易市价计算的基金资产净值发生重大偏离，从而对基金份额持有人的利益产生稀释和不公平的结果，基金管理人于每一估值日，采用估值技术，对基金持有的估值对象进行重新评估，即“影子定价”。当“影子定价”确定的基金资产净值与“摊余成本法”计算的基金资产净值的负偏离度绝对值达到 0.25%时，基金管理人应当在 5 个交易日内将负偏离度绝对值调整到 0.25%以内，当正偏离度绝对值达到 0.5%时，基金管理人应当暂停接受申购并在 5 个交易日内将正偏离度绝对值调整到 0.5%以内。当负偏离度绝对值达到 0.5%时，基金管理人应当使用风险准备金或者固有资金弥补潜在资产损失，将负偏离度绝对值控制在 0.5%以内。当负偏离度绝对值连续两个交易日超过 0.5%时，基金管理人应当采用公允价值估值方法对持有投资组合的账面价值进行调整，或者采取暂停接受所有赎回申请并终止基金合同进行财产清算等措施。

3、如有确凿证据表明按上述方法进行估值不能客观反映其公允价值的，基金管理人可根据具体情况与基金托管人商定后，按最能反映公允价值的价格估值。

4、相关法律法规以及监管部门有强制规定的，从其规定。如有新增事项，按国家最新规定估值。

如基金管理人或基金托管人发现基金估值违反基金合同订明的估值方法、程序及相关法律法规的规定或者未能充分维护基金份额持有人利益时，应立即通知对方，共同查明原因，双方协商解决。

根据有关法律法规，基金资产净值计算和基金会计核算的义务由基金管理人承担。本基金的基金会计责任方由基金管理人担任，因此，就与本基金有关的会计问题，如经相关各方在平等基础上充分讨论后，仍无法达成一致的意见，按照基金管理人对基金净值的计算结果对外予以公布。

四、估值程序

1、每万份基金已实现收益是按照相关法规计算的每万份基金份额的日已实现收益，精确到小数点后第 4 位，小数点后第 5 位四舍五入。七日年化收益率是以最近 7 个自然日(含

节假日)的每万份基金已实现收益所折算的年资产收益率,精确到0.001%,百分号内小数点后第4位四舍五入。国家另有规定的,从其规定。

2、基金管理人应每个工作日对基金资产估值。但基金管理人根据法律法规或基金合同的规定暂停估值时除外。基金管理人每个工作日对基金资产估值后,将估值结果发送基金托管人,经基金托管人复核无误后,由基金管理人对外公布。

五、估值错误的处理

基金管理人和基金托管人将采取必要、适当、合理的措施确保基金资产估值的准确性、及时性。当基金资产的计价导致基金份额的每万份基金已实现收益小数点后4位或七日年化收益率百分号内小数点后3位以内发生差错时,视为估值错误。

基金合同的当事人应按照以下约定处理:

1、估值错误类型

本基金运作过程中,如果由于基金管理人或基金托管人、或登记机构、或销售机构、或投资人自身的过错造成估值错误,导致其他当事人遭受损失的,过错的责任人应当对由于该估值错误遭受损失当事人(“受损方”)的直接损失按下述“估值错误处理原则”给予赔偿,承担赔偿责任。

上述估值错误的主要类型包括但不限于:资料申报差错、数据传输差错、数据计算差错、系统故障差错、下达指令差错等。

2、估值错误处理原则

(1)估值错误已发生,但尚未给当事人造成损失时,估值错误责任方应及时协调各方,及时进行更正,因更正估值错误发生的费用由估值错误责任方承担;由于估值错误责任方未及时更正已产生的估值错误,给当事人造成损失的,由估值错误责任方对直接损失承担赔偿责任;若估值错误责任方已经积极协调,并且有协助义务的当事人有足够的时间进行更正而未更正,则其应当承担相应赔偿责任。估值错误责任方应对更正的情况向有关当事人进行确认,确保估值错误已得到更正。

(2)估值错误的责任方对有关当事人的直接损失负责,不对间接损失负责,并且仅对估值错误的有关直接当事人负责,不对第三方负责。

(3)因估值错误而获得不当得利的当事人负有及时返还不当得利的义务。但估值错误责任方仍应对估值错误负责。如果由于获得不当得利的当事人不返还或不全部返还不当得利造成其他当事人的利益损失(“受损方”),则估值错误责任方应赔偿受损方的损失,并在其支付的赔偿金额的范围内对获得不当得利的当事人享有要求交付不当得利的权利;如果获得

不当得利的当事人已经将此部分不当得利返还给受损方，则受损方应当将其已经获得的赔偿额加上已经获得的不当得利返还的总和超过其实际损失的差额部分支付给估值错误责任方。

(4) 估值错误调整采用尽量恢复至假设未发生估值错误的正确情形的方式。

(5) 估值错误责任方拒绝进行赔偿时，如果因基金管理人过错造成基金资产损失时，基金托管人应为基金的利益向基金管理人追偿，如果因基金托管人过错造成基金资产损失时，基金管理人应为基金的利益向基金托管人追偿。如果基金管理人委托的第三方造成基金资产的损失，并拒绝进行赔偿时，由基金管理人负责向差错方追偿。

3、估值错误处理程序

估值错误被发现后，有关的当事人应当及时进行处理，处理的程序如下：

(1) 查明估值错误发生的原因，列明所有的当事人，并根据估值错误发生的原因确定估值错误的责任方；

(2) 根据估值错误处理原则或当事人协商的方法对因估值错误造成的损失进行评估；

(3) 根据估值错误处理原则或当事人协商的方法由估值错误的责任方进行更正和赔偿损失；

(4) 根据估值错误处理的方法，需要修改基金登记机构交易数据的，由基金登记机构进行更正，并就估值错误的更正向有关当事人进行确认。

4、基金资产净值计算导致估值错误处理的方法如下：

(1) 基金资产净值计算出现错误时，基金管理人应当立即予以纠正，通报基金托管人，并采取合理的措施防止损失进一步扩大。

(2) 错误偏差达到基金资产净值的 0.25%时，基金管理人应当通报基金托管人并报中国证监会备案；错误偏差达到基金资产净值的 0.5%时，基金管理人应当公告。

(3) 前述内容如法律法规或监管机关另有规定的，从其规定处理。

六、暂停估值的情形

1、基金投资所涉及的证券交易市场遇法定节假日或因其他原因暂停营业时；

2、因不可抗力致使基金管理人、基金托管人无法准确评估基金资产价值时；

3、当前一估值日基金资产净值 50%以上的资产出现无可参考的活跃市场价格且采用估值技术仍导致公允价值存在重大不确定性时，经与基金托管人协商一致的，应当暂停估值；

4、法律法规、中国证监会和基金合同认定的其它情形。

七、基金净值的确认

基金资产净值、每万份基金已实现收益和七日年化收益率由基金管理人负责计算，基金

托管人负责进行复核。基金管理人应于每个开放日交易结束后计算当日的基金资产净值、每万份基金已实现收益和七日年化收益率并发送给基金托管人。基金托管人复核确认后发送给基金管理人，由基金管理人予以公布。

八、特殊情形的处理

1、本基金上述估值方法第 3 项的规定进行估值时，所造成的差异不作为基金资产估值错误处理。

2、由于证券交易所及登记结算公司发送的数据错误，有关会计制度变化或由于其他不可抗力原因，基金管理人和基金托管人虽然已经采取必要、适当、合理的措施进行检查，但是未能发现该错误而造成的每万份基金已实现收益和七日年化收益率计算错误，基金管理人、基金托管人免除赔偿责任。但基金管理人、基金托管人应积极采取必要的措施消除由此造成的影响。

十三、基金的收益与分配

一、基金利润的构成

基金利润指基金利息收入、投资收益、公允价值变动收益和其他收入扣除相关费用后的余额；基金已实现收益指基金利润减去公允价值变动损益后的余额。

二、收益分配原则

本基金收益分配应遵循下列原则：

1. 本基金同一类别内的每份基金份额享有同等分配权；
2. 本基金收益分配方式为红利再投资，免收再投资的费用；

3. “每日分配、按日支付”。本基金根据每日基金收益情况，为投资人每日计算当日收益并分配，并每日进行支付。投资人当日收益分配的计算保留到小数点后 2 位，小数点后第 3 位按去尾原则处理，因去尾形成的余额自动合并入下一日收益中进行分配；

4. 本基金根据每日收益情况，将当日收益全部分配，若当日已实现收益大于零时，为投资人记正收益；若当日已实现收益小于零时，为投资人记负收益；若当日已实现收益等于零时，当日投资人不记收益；

5. 本基金每日进行收益计算并分配时，每日收益支付方式只采用红利再投资(即红利转基金份额)方式，投资人可通过赎回基金份额获得现金收益；投资人在当日收益支付时，若当日净收益大于零时，则增加投资人基金份额；若当日净收益等于零时，则保持投资人基金

份额不变;基金管理人将采取必要措施尽量避免基金净收益小于零,若当日净收益小于零时,相应缩减投资人基金份额。

6. 当日申购的基金份额自下一个工作日起,享有基金的收益分配权益;当日赎回的基金份额自下一个工作日起,不享有基金的收益分配权益;

7. 法律法规或监管机构另有规定的从其规定。

8. 在对基金份额持有人利益无实质不利影响的情况下,基金管理人可在法律法规允许的前提下调整以上基金收益分配原则,不需召开基金份额持有人大会。

三、收益分配方案

本基金按日计算并分配收益,基金管理人另行公告基金收益分配方案。

四、收益分配的时间和程序

本基金每个工作日进行收益分配。每个开放日公告前一个开放日每万份基金已实现收益和七日年化收益率。若遇法定节假日,应于节假日结束后第二个自然日,披露节假日期间的每万份基金已实现收益和节假日最后一日的七日年化收益率,以及节假日后首个开放日的每万份基金已实现收益和七日年化收益率。经中国证监会同意,可以适当延迟计算或公告。法律法规或监管部门另有规定的,从其规定。

五、本基金每万份基金已实现收益及七日年化收益率的计算见基金合同第十八部分。

十四、基金的费用与税收

一、基金费用的种类

1、基金管理人的管理费;

2、基金托管人的托管费;

3、销售服务费;

4、《基金合同》生效后与基金相关的信息披露费用,但法律法规、中国证监会另有规定的除外;

5、《基金合同》生效后与基金相关的会计师费、律师费、仲裁费和诉讼费;

6、基金份额持有人大会费用;

7、基金的证券交易费用;

8、基金的银行汇划费用;

9、基金的开户费用、账户维护费用;

10、按照国家有关规定和《基金合同》约定，可以在基金财产中列支的其他费用。

二、基金费用计提方法、计提标准和支付方式

1、基金管理人的管理费

本基金的管理费按前一日基金资产净值的 0.33%年费率计提。管理费的计算方法如下：

$$H=E \times 0.33\% \div \text{当年天数}$$

H 为每日应计提的基金管理费

E 为前一日的基金资产净值

基金管理费每日计算，逐日累计至每月月末，按月支付。由基金托管人根据与基金管理人核对一致的财务数据，自动在月初五个工作日内、按照指定的帐户路径进行资金支付，基金管理人无需再出具资金划拨指令。若遇法定节假日、休息日或不可抗力等，支付日期顺延。费用自动扣划后，基金管理人应进行核对，如发现数据不符，及时联系基金托管人协商解决。

2、基金托管人的托管费

本基金的托管费按前一日基金资产净值的 0.05%的年费率计提。托管费的计算方法如下：

$$H=E \times 0.05\% \div \text{当年天数}$$

H 为每日应计提的基金托管费

E 为前一日的基金资产净值

基金托管费每日计算，逐日累计至每月月末，按月支付。由基金托管人根据与基金管理人核对一致的财务数据，自动在月初五个工作日内、按照指定的帐户路径进行资金支付，基金管理人无需再出具资金划拨指令。若遇法定节假日、休息日或不可抗力等，支付日期顺延。费用自动扣划后，基金管理人应进行核对，如发现数据不符，及时联系基金托管人协商解决。

3. 基金销售服务费

本基金 A 类基金份额的销售服务费年费率为 0.25%，B 类基金份额的销售服务费年费率为 0.01%，C 类基金份额的销售服务费年费率为 0.25%，E 类基金份额的销售服务费年费率为 0.1%。

各类基金份额的销售服务费计提的计算公式如下：

$$H=E \times \text{年销售服务费率} \div \text{当年天数}$$

H 为每日该基金应计提的基金销售服务费

E 为前一日该基金的基金资产净值

基金销售服务费每日计提，逐日累计至每月月末，按月支付。由基金托管人根据与基金管理人核对一致的财务数据，自动在月初五个工作日内、按照指定的帐户路径进行资金支付，

基金管理人无需再出具资金划拨指令。若遇法定节假日、休息日或不可抗力等，支付日期顺延。费用自动扣划后，基金管理人应进行核对，如发现数据不符，及时联系基金托管人协商解决。

上述“一、基金费用的种类中第4—10项费用”，根据有关法规及相应协议规定，按费用实际支出金额列入当期费用，由基金托管人从基金财产中支付。

三、不列入基金费用的项目

下列费用不列入基金费用：

- 1、基金管理人和基金托管人因未履行或未完全履行义务导致的费用支出或基金财产的损失；
- 2、基金管理人和基金托管人处理与基金运作无关的事项发生的费用；
- 3、《基金合同》生效前的相关费用；
- 4、其他根据相关法律法规及中国证监会的有关规定不得列入基金费用的项目。

四、基金税收

本基金运作过程中涉及的各项纳税主体，其纳税义务按国家税收法律、法规执行。

五、费用调整

基金管理人和基金托管人协商一致后，可根据基金发展情况调整基金管理费率、基金托管费率、基金销售服务费率等相关费率。调低基金管理费率、基金托管费率或基金销售服务费率等相关费率，无须召开基金份额持有人大会。基金管理人必须最迟于新的费率实施日前按照《信息披露办法》的规定在指定媒介上刊登公告。

十五、基金的会计与审计

一、基金会计政策

- 1、基金管理人为本基金的基金会计责任方；
- 2、基金的会计年度为公历年度的1月1日至12月31日；
- 3、基金核算以人民币为记账本位币，以人民币元为记账单位；
- 4、会计制度执行国家有关会计制度；
- 5、本基金独立建账、独立核算；
- 6、基金管理人及基金托管人各自保留完整的会计账目、凭证并进行日常的会计核算，按照有关规定编制基金会计报表；

7、基金托管人每月与基金管理人就基金的会计核算、报表编制等进行核对并以书面方式确认。

二、基金的年度审计

1、基金管理人聘请与基金管理人、基金托管人相互独立的具有证券、期货相关业务资格的会计师事务所及其注册会计师对本基金的年度财务报表进行审计。

2、会计师事务所更换经办注册会计师，应事先征得基金管理人同意。

3、基金管理人认为有充足理由更换会计师事务所，须通报基金托管人。更换会计师事务所需按照《信息披露办法》的有关规定在指定媒介公告。

十六、基金的信息披露

一、本基金的信息披露应符合《基金法》、《运作办法》、《信息披露办法》、《基金合同》及其他有关规定。相关法律法规关于信息披露的规定发生变化时，本基金从其最新规定。

二、信息披露义务人

本基金信息披露义务人包括基金管理人、基金托管人、召集基金份额持有人大会的基金份额持有人等法律法规和中国证监会规定的自然人、法人和非法人组织。

本基金信息披露义务人以保护基金份额持有人利益为根本出发点，按照法律法规和中国证监会的规定披露基金信息，并保证所披露信息的真实性、准确性、完整性、及时性、简明性和易得性。

本基金信息披露义务人应当在中国证监会规定时间内，将应予披露的基金信息通过中国证监会指定的全国性报刊（以下简称“指定报刊”）及指定互联网网站（以下简称“指定网站”）等媒介披露，并保证基金投资者能够按照《基金合同》约定的时间和方式查阅或者复制公开披露的信息资料。

三、本基金信息披露义务人承诺公开披露的基金信息，不得有下列行为：

- 1、虚假记载、误导性陈述或者重大遗漏；
- 2、对证券投资业绩进行预测；
- 3、违规承诺收益或者承担损失；
- 4、诋毁其他基金管理人、基金托管人或者基金销售机构；
- 5、登载任何自然人、法人和非法人组织的祝贺性、恭维性或推荐性的文字；

6、中国证监会禁止的其他行为。

四、本基金公开披露的信息应采用中文文本。如同时采用外文文本的，基金信息披露义务人应保证不同文本的内容一致。不同文本之间发生歧义的，以中文文本为准。

本基金公开披露的信息采用阿拉伯数字；除特别说明外，货币单位为人民币元。

五、公开披露的基金信息

公开披露的基金信息包括：

（一）基金招募说明书、《基金合同》、基金托管协议、基金产品资料概要

1、《基金合同》是界定《基金合同》当事人的各项权利、义务关系，明确基金份额持有人大会召开的规则及具体程序，说明基金产品的特性等涉及基金投资者重大利益的事项的法律文件。

2、基金招募说明书应当最大限度地披露影响基金投资者决策的全部事项，说明基金认购、申购和赎回安排、基金投资、基金产品特性、风险揭示、信息披露及基金份额持有人服务等内容。《基金合同》生效后，基金招募说明书的信息发生重大变更的，基金管理人应当在三个工作日内，更新基金招募说明书并登载在指定网站上；基金招募说明书其他信息发生变更的，基金管理人至少每年更新一次。基金终止运作的，基金管理人不再更新基金招募说明书。

3、基金托管协议是界定基金托管人和基金管理人在基金财产保管及基金运作监督等活动中的权利、义务关系的法律文件。

4、基金产品资料概要是基金招募说明书的摘要文件，用于向投资者提供简明的基金概要信息。《基金合同》生效后，基金产品资料概要的信息发生重大变更的，基金管理人应当在三个工作日内，更新基金产品资料概要，并登载在指定网站及基金销售机构网站或营业网点；基金产品资料概要其他信息发生变更的，基金管理人至少每年更新一次。基金终止运作的，基金管理人不再更新基金产品资料概要。

（二）基金份额发售公告

基金管理人应当就基金份额发售的具体事宜编制基金份额发售公告，并在披露招募说明书的当日登载于指定媒介上。

（三）《基金合同》生效公告

基金管理人应当在收到中国证监会确认文件的次日（若遇法定节假日指定报刊休刊，则顺延至法定节假日后首个出报日。下同）在指定媒介上登载《基金合同》生效公告。

（四）每万份基金已实现收益和七日年化收益率公告

1、本基金的基金合同生效后，在开始办理基金份额申购或者赎回前，基金管理人应当至少每周在指定网站披露一次每万份基金已实现收益和七日年化收益率；

本基金收益分配按日结转，每万份基金已实现收益和七日年化收益率的计算方法如下：

日每万份基金已实现收益=当日该类基金份额的已实现收益/当日该类基金份额总额×10000

七日年化收益率以最近七个自然日的每万份基金已实现收益按每日复利折算出的年收益率。计算公式为：

$$7 \text{ 日年化收益率 (\%)} = \left\{ \left[\prod_{i=1}^7 \left(1 + \frac{R_i}{10000} \right) \right]^{365/7} - 1 \right\} \times 100\%$$

其中， R_i 为最近第 i 个自然日(包括计算当日)的每万份基金已实现收益。

每万份基金已实现收益采用四舍五入保留至小数点后第 4 位，七日年化收益率采用四舍五入保留至百分号内小数点后第 3 位。

2、在开始办理基金份额申购或者赎回后，基金管理人应当在不晚于每个开放日的次日，通过指定网站、基金销售机构网站或者营业网点披露开放日的每万份基金已实现收益和七日年化收益率。

3、基金管理人应当在不晚于半年度和年度最后一日的次日，在指定网站披露半年度和年度最后一日的每万份基金已实现收益和七日年化收益率。

(五) 基金定期报告，包括基金年度报告、基金中期报告和基金季度报告

基金管理人应当在每年结束之日起三个月内，编制完成基金年度报告，将年度报告登载在指定网站上，并将年度报告提示性公告登载在指定报刊上。基金年度报告中的财务会计报告应当经过具有证券、期货相关业务资格的会计师事务所审计。

基金管理人应当在上半年结束之日起两个月内，编制完成基金中期报告，将中期报告登载在指定网站上，并将中期报告提示性公告登载在指定报刊上。

基金管理人应当在季度结束之日起 15 个工作日内，编制完成基金季度报告，将季度报告登载在指定网站上，并将季度报告提示性公告登载在指定报刊上。

《基金合同》生效不足 2 个月的，基金管理人可以不编制当期季度报告、中期报告或者年度报告。

基金管理人应当在基金年度报告和中期报告中披露基金组合资产情况及其流动性风险分析、报告期末基金前 10 名份额持有人的类别、持有份额及占总份额的比例等信息。

报告期内出现单一投资者持有基金份额比例达到或超过 20%的情形，为保障其他投资者

的权益,基金管理人至少应当在基金定期报告“影响投资者决策的其他重要信息”项下披露该投资者的类别、报告期末持有份额及占比、报告期内持有份额变化情况及产品的特有风险,中国证监会认定的特殊情形除外。

(六) 临时报告

本基金发生重大事件,有关信息披露义务人应当按照《信息披露办法》的有关规定编制临时报告书,并登载在指定报刊和指定网站上。

前款所称重大事件,是指可能对基金份额持有人权益或者基金份额的价格产生重大影响的下列事件:

- 1、基金份额持有人大会的召开及决定的事项;
- 2、《基金合同》终止、基金清算;
- 3、转换基金运作方式、基金合并;
- 4、更换基金管理人、基金托管人、基金份额登记机构,基金改聘会计师事务所;
- 5、基金管理人委托基金服务机构代为办理基金的份额登记、核算、估值等事项,基金托管人委托基金服务机构代为办理基金的核算、估值、复核等事项;
- 6、基金管理人、基金托管人的法定名称、住所发生变更;
- 7、基金管理公司变更持有百分之五以上股权的股东、变更公司的实际控制人;
- 8、基金募集期延长;
- 9、基金管理人的董事在最近 12 个月内变更超过百分之五十,基金管理人、基金托管人专门基金托管部门的主要业务人员在最近 12 个月内变动超过百分之三十;
- 10、基金管理人的高级管理人员、基金经理和基金托管人专门基金托管部门负责人发生变动;
- 11、涉及基金财产、基金管理业务、基金托管业务的诉讼或者仲裁;
- 12、基金管理人或其高级管理人员、基金经理因基金管理业务相关行为受到重大行政处罚、刑事处罚,基金托管人或其专门基金托管部门负责人因基金托管业务相关行为受到重大行政处罚、刑事处罚;
- 13、基金管理人运用基金财产买卖基金管理人、基金托管人及其控股股东、实际控制人或者与其有重大利害关系的公司发行的证券或者承销期内承销的证券,或者从事其他重大关联交易事项,但中国证监会另有规定的除外;
- 14、基金管理费、基金托管费、基金销售服务费、基金申购费、基金赎回费等费用计提标准、计提方式和费率发生变更;

- 15、基金资产净值估值错误达基金资产净值百分之零点五；
- 16、本基金开始办理申购、赎回；
- 17、本基金发生巨额赎回并延期办理；
- 18、本基金连续发生巨额赎回并暂停接受赎回申请或延缓支付赎回款项；
- 19、本基金暂停接受申购、赎回申请或重新接受申购、赎回申请；
- 20、本基金发生涉及基金申购、赎回事项调整或潜在影响投资者赎回等重大事项；
- 21、当影子定价确定的基金资产净值与摊余成本法计算的基金资产净值正偏离度绝对值达到 0.50%、负偏离度绝对值达到 0.50%以及负偏离度绝对值连续两个交易日超过 0.50%的情形；
- 22、本基金遇到极端风险情形时，基金管理人及其股东使用固有资金从本基金购买相关金融工具；
- 23、调整基金份额类别的设置；
- 24、基金信息披露义务人认为可能对基金份额持有人权益或者基金份额的价格产生重大影响的其他事项或中国证监会规定的其他事项。

（七）澄清公告

在《基金合同》存续期限内，任何公共媒介中出现的或者在市场上流传的消息可能对基金份额价格产生误导性影响或者引起较大波动的，以及可能损害基金份额持有人权益的，相关信息披露义务人知悉后应当立即对该消息进行公开澄清，并将有关情况立即报告中国证监会。

（八）基金份额持有人大会决议

基金份额持有人大会决定的事项，应当依法报中国证监会备案，并予以公告。

（九）清算报告

基金合同出现终止情形的，基金管理人应当依法组织基金财产清算小组对基金财产进行清算并制作清算报告。基金财产清算小组应当将清算报告登载在指定网站上，并将清算报告提示性公告登载在指定报刊上。

（十）中国证监会规定的其他信息。

六、信息披露事务管理

基金管理人、基金托管人应当建立健全信息披露管理制度，指定专门部门及高级管理人员负责管理信息披露事务。

基金管理人、基金托管人及相关从业人员不得泄露未公开披露的基金信息。

基金信息披露义务人公开披露基金信息,应当符合中国证监会相关基金信息披露内容与格式准则等法规的规定。

基金托管人应当按照相关法律法规、中国证监会的规定和《基金合同》的约定,对基金管理人编制的基金资产净值、每万份基金已实现收益和七日年化收益率、基金定期报告、更新的招募说明书、基金产品资料概要、基金清算报告等公开披露的相关基金信息进行复核、审查,并向基金管理人进行书面或电子确认。

基金管理人、基金托管人应当在指定报刊中选择一家报刊披露本基金信息。

基金管理人、基金托管人应当向中国证监会基金电子披露网站报送拟披露的基金信息,并保证相关报送信息的真实、准确、完整、及时。

为强化投资者保护,提升信息披露服务质量,基金管理人应当自中国证监会规定之日起,按照中国证监会规定向投资者及时提供对其投资决策有重大影响的信息。

基金管理人、基金托管人除依法在指定媒介上披露信息外,还可以根据需要在其他公共媒介披露信息,但是其他公共媒介不得早于指定媒介披露信息,并且在不同媒介上披露同一信息的内容应当一致。

基金管理人、基金托管人除按法律法规要求披露信息外,也可着眼于为投资者决策提供有用信息的角度,在保证公平对待投资者、不误导投资者、不影响基金正常投资操作的前提下,自主提升信息披露服务的质量。具体要求应当符合中国证监会及自律规则的相关规定。前述自主披露如产生信息披露费用,该费用不得从基金财产中列支。

为基金信息披露义务人公开披露的基金信息出具审计报告、法律意见书的专业机构,应当制作工作底稿,并将相关档案至少保存到《基金合同》终止后 10 年。

七、信息披露文件的存放与查阅

依法必须披露的信息发布后,基金管理人、基金托管人应当按照相关法律法规规定将信息置备于公司住所,供社会公众查阅、复制。

八、暂停或延迟披露基金相关信息的情形

当出现下述情况时,基金管理人和基金托管人可暂停或延迟披露基金相关信息:

- 1、不可抗力;
- 2、基金投资所涉及的证券交易市场遇法定节假日或因其他原因暂停营业时;
- 3、法律法规、《基金合同》或中国证监会规定的情况。

十七、风险揭示

（一）投资本基金的风险

1、市场风险

基金主要投资于货币市场投资工具，而货币市场投资工具的价格因受到经济因素、政治因素、投资者心理和交易制度等各种因素的影响而产生波动，从而导致基金收益水平发生变化，产生风险。主要的风险因素包括：

1) 政策风险。因财政政策、货币政策、产业政策、地区发展政策等国家宏观政策发生变化，导致市场价格波动，影响基金收益而产生风险。

2) 利率风险。金融市场利率的波动会导致证券市场价格和收益率的变动。利率直接影响着债券的价格和收益率，影响着企业的融资成本和利润。基金投资于货币市场工具，其收益水平可能会受到利率变化的影响。

3) 信用风险。信用风险主要指债券发行主体、票据发行主体、存款银行信用状况可能恶化而可能产生的到期不能兑付的风险。

4) 债券收益率曲线风险。债券收益率曲线风险是指与收益率曲线非平行移动有关的风险，单一的久期指标并不能充分反映这一风险的存在。

5) 再投资风险。债券、票据、定期存款偿付本息后以及回购到期后可能由于市场利率的下降面临资金再投资的收益率低于原来利率，由此本基金面临再投资风险。

6) 经营风险。债券发行主体的经营活动受多种因素影响。如果债券发行主体经营不善，其债券价格可能下跌；同时，其偿债能力也会受到影响。

2、管理风险

1) 在基金管理运作过程中，基金管理人的知识、经验、判断、决策、技能等，会影响其对信息的占有以及对经济形势、证券价格走势的判断，从而影响基金收益水平。

2) 基金管理人和基金托管人的管理手段和管理技术等因素的变化也会影响基金收益水平。

3、流动性风险

基金的流动性风险主要表现在两方面：一是指投资人提交了赎回申请后，基金管理人无法及时变现基金资产，导致赎回款交收资金不足的风险；二是为应付投资者的赎回，变现冲击成本较高，给基金资产造成较大的损失的风险。

4、特定风险

本基金投资于货币市场工具，基金收益受货币市场流动性及货币市场利率波动的影响较大。货币市场利率的波动会影响基金的再投资收益；同时为应对赎回进行资产变现时，可能会由于货币市场工具交易量不足而面临流动性风险。

5、操作或技术风险

相关当事人在业务各环节操作过程中，因内部控制存在缺陷或者人为因素造成操作失误或违反操作规程等引致的风险，例如，越权违规交易、会计部门欺诈、交易错误、IT 系统

故障等风险。

在开放式基金的各种交易行为或者后台运作中,可能因为技术系统的故障或者差错而影响交易的正常进行或者导致基金份额持有人的利益受到影响。这种技术风险可能来自基金管理公司、注册登记机构、代销机构、证券交易所、证券登记结算机构等等。

6、合规性风险

指基金管理或运作过程中,违反国家法律、法规的规定,或者基金投资违反法规及基金合同有关规定的风险。

7、其他风险

- 1) 因技术因素而产生的风险,如电脑系统不可靠产生的风险;
- 2) 因基金业务快速发展而在制度建设、人员配备、内控制度建立等方面不完善而产生的风险;
- 3) 因人为因素而产生的风险,如内幕交易、欺诈等行为产生的风险;
- 4) 对主要业务人员如基金经理的依赖而可能产生的风险;
- 5) 因战争、自然灾害等不可抗力导致的基金管理人、基金代销机构等机构无法正常工作,从而影响基金的申购、赎回按正常时限完成的风险。

(二)声明

- 1、 本基金未经任何一级政府、机构及部门担保。基金投资者自愿投资于本基金,须自行承担投资风险。
- 2、 除基金管理人直接办理本基金的销售外,本基金还通过基金代销机构代理销售,但是,基金资产并不是代销机构的存款或负债,也没有经基金代销机构担保收益,代销机构并不能保证其收益或本金安全。

十八、基金合同的变更、终止与基金财产的清算

一、《基金合同》的变更

1、变更基金合同涉及法律法规规定或本合同约定应经基金份额持有人大会决议通过的事项的,应召开基金份额持有人大会决议通过。对于法律法规规定和基金合同约定可不经基金份额持有人大会决议通过的事项,由基金管理人和基金托管人同意后变更并公告,并报中国证监会备案。

2、关于《基金合同》变更的基金份额持有人大会决议须报中国证监会备案,自决议通过之日起生效,且自决议生效后按照《信息披露办法》的有关规定在指定媒介公告。

二、《基金合同》的终止事由

有下列情形之一的,经履行相关程序后,《基金合同》应当终止:

- 1、基金份额持有人大会决定终止的;

2、基金管理人、基金托管人职责终止，在 6 个月内没有新基金管理人、新基金托管人承接的；

3、《基金合同》约定的其他情形；

4、相关法律法规和中国证监会规定的其他情况。

三、基金财产的清算

1、基金财产清算小组：自出现《基金合同》终止事由之日起 30 个工作日内成立清算小组，基金管理人组织基金财产清算小组并在中国证监会的监督下进行基金清算。

2、基金财产清算小组成员：基金财产清算小组成员由基金管理人、基金托管人、具有从事证券、期货相关业务资格的注册会计师、律师以及中国证监会指定的人员组成。基金财产清算小组可以聘用必要的工作人员。

3、基金财产清算小组职责：基金财产清算小组负责基金财产的保管、清理、估价、变现和分配。基金财产清算小组可以依法进行必要的民事活动。

4、基金财产清算程序：

(1)《基金合同》终止情形出现时，由基金财产清算小组统一接管基金；

(2)对基金财产和债权债务进行清理和确认；

(3)对基金财产进行估值和变现；

(4)制作清算报告；

(5)聘请会计师事务所对清算报告进行外部审计，聘请律师事务所对清算报告出具法律意见书；

(6)将清算报告报中国证监会备案并公告。

(7)对基金剩余财产进行分配；

5、基金财产清算的期限为 6 个月。

四、清算费用

清算费用是指基金财产清算小组在进行基金清算过程中发生的所有合理费用，清算费用由基金财产清算小组优先从基金财产中支付。

五、基金财产清算剩余资产的分配

依据基金财产清算的分配方案，将基金财产清算后的全部剩余资产扣除基金财产清算费用、交纳所欠税款并清偿基金债务后，按基金份额持有人持有的基金份额比例进行分配。

六、基金财产清算的公告

清算过程中的有关重大事项须及时公告；基金财产清算报告经会计师事务所审计并由律

师事务所出具法律意见书后报中国证监会备案并公告。基金财产清算公告于基金财产清算报告报中国证监会备案后 5 个工作日内由基金财产清算小组进行公告。

七、基金财产清算账册及文件的保存

基金财产清算账册及有关文件由基金托管人保存 15 年以上。

八、基金的合并

本基金与其他基金的合并应按照法律法规约定的程序进行。

十九、基金合同的内容摘要

一、基金的基本情况

基金名称：上投摩根天添盈货币市场基金

基金的类别：货币市场基金

基金的运作方式：契约型开放式

核准文号：中国证监会证监基金字[2014]1021 号

基金管理人：上投摩根基金管理有限公司

基金托管人：中信银行股份有限公司

二、基金份额持有人、基金管理人及基金托管人的权利义务

（一）基金份额持有人的权利义务

基金投资者持有本基金基金份额的行为即视为对《基金合同》的承认和接受，基金投资者自依据《基金合同》取得基金份额，即成为本基金份额持有人和《基金合同》的当事人，直至其不再持有本基金的基金份额。基金份额持有人作为《基金合同》当事人并不以在《基金合同》上书面签章或签字为必要条件。

同一类别每份基金份额具有同等的合法权益。

1、根据《基金法》、《运作办法》及其他有关规定，基金份额持有人的权利包括但不限于：

- （1）分享基金财产收益；
- （2）参与分配清算后的剩余基金财产；
- （3）依法申请赎回其持有的基金份额；
- （4）按照规定要求召开基金份额持有人大会或者召集基金份额持有人大会；
- （5）出席或者委派代表出席基金份额持有人大会，对基金份额持有人大会审议事项行

使表决权；

(6) 查阅或者复制公开披露的基金信息资料；

(7) 监督基金管理人的投资运作；

(8) 对基金管理人、基金托管人、基金服务机构损害其合法权益的行为依法提起诉讼或仲裁；

(9) 法律法规及中国证监会规定的和《基金合同》约定的其他权利。

2、根据《基金法》、《运作办法》及其他有关规定，基金份额持有人的义务包括但不限于：

(1) 认真阅读并遵守《基金合同》；

(2) 了解所投资基金产品，了解自身风险承受能力，自行承担投资风险；

(3) 关注基金信息披露，及时行使权利和履行义务；

(4) 缴纳基金认购、申购款项及法律法规和《基金合同》所规定的费用；

(5) 在其持有的基金份额范围内，承担基金亏损或者《基金合同》终止的有限责任；

(6) 不从事任何有损基金及其他《基金合同》当事人合法权益的活动；

(7) 执行生效的基金份额持有人大会的决议；

(8) 返还在基金交易过程中因任何原因获得的不当得利；

(9) 法律法规及中国证监会规定的和《基金合同》约定的其他义务。

(二) 基金管理人的权利义务

1、根据《基金法》、《运作办法》及其他有关规定，基金管理人的权利包括但不限于：

(1) 依法募集资金；

(2) 自《基金合同》生效之日起，根据法律法规和《基金合同》独立运用并管理基金财产；

(3) 依照《基金合同》收取基金管理费以及法律法规规定或中国证监会批准的其他费用；

(4) 销售基金份额；

(5) 召集基金份额持有人大会；

(6) 依据《基金合同》及有关法律规规定监督基金托管人，如认为基金托管人违反了《基金合同》及国家有关法律规定，应呈报中国证监会和其他监管部门，并采取必要措施保护基金投资者的利益；

- (7) 在基金托管人更换时，提名新的基金托管人；
- (8) 选择、更换基金销售机构，对基金销售机构的相关行为进行监督和处理；
- (9) 担任或委托其他符合条件的机构担任基金登记机构办理基金登记业务并获得《基金合同》规定的费用；
- (10) 依据《基金合同》及有关法律决定基金收益的分配方案；
- (11) 在《基金合同》约定的范围内，拒绝或暂停受理申购、赎回和转换申请；
- (12) 在法律法规允许的前提下，为基金的利益依法为基金进行融资、融券及转融通业务；
- (13) 以基金管理人的名义，代表基金份额持有人的利益行使诉讼权利或者实施其他法律行为；
- (14) 选择、更换律师事务所、会计师事务所、证券经纪商或其他为基金提供服务的外部机构；
- (15) 在符合有关法律、法规的前提下，制订和调整有关基金认购、申购、赎回、转换和非交易过户的业务规则；
- (16) 法律法规及中国证监会规定的和《基金合同》约定的其他权利。

2、根据《基金法》、《运作办法》及其他有关规定，基金管理人的义务包括但不限于：

- (1) 依法募集资金，办理或者委托经中国证监会认定的其他机构代为办理基金份额的发售、申购、赎回和登记事宜；
- (2) 办理基金备案手续；
- (3) 自《基金合同》生效之日起，以诚实信用、谨慎勤勉的原则管理和运用基金财产；
- (4) 配备足够的具有专业资格的人员进行基金投资分析、决策，以专业化的经营方式管理和运作基金财产；
- (5) 建立健全内部风险控制、监察与稽核、财务管理及人事管理等制度，保证所管理的基金财产和基金管理人的财产相互独立，对所管理的不同基金分别管理，分别记账，进行证券投资；
- (6) 除依据《基金法》、《基金合同》及其他有关规定外，不得利用基金财产为自己及任何第三人谋取利益，不得委托第三人运作基金财产；
- (7) 依法接受基金托管人的监督；
- (8) 采取适当合理的措施使计算基金份额认购、申购、赎回和注销价格的方法符合《基金合同》等法律文件的规定，按有关规定计算并公告基金份额的每万份基金已实现收益和七日年化收益率；

- (9) 进行基金会计核算并编制基金财务会计报告；
- (10) 编制季度报告、中期报告和年度报告；
- (11) 严格按照《基金法》、《基金合同》及其他有关规定，履行信息披露及报告义务；
- (12) 保守基金商业秘密，不泄露基金投资计划、投资意向等。除《基金法》、《基金合同》及其他有关规定另有规定外，在基金信息公开披露前应予保密，不向他人泄露；
- (13) 按《基金合同》的约定确定基金收益分配方案，及时向基金份额持有人分配基金收益；
- (14) 按规定受理申购与赎回申请，及时、足额支付赎回款项；
- (15) 依据《基金法》、《基金合同》及其他有关规定召集基金份额持有人大会或配合基金托管人、基金份额持有人依法召集基金份额持有人大会；
- (16) 按规定保存基金财产管理业务活动的会计账册、报表、记录和其他相关资料 15 年以上；
- (17) 确保需要向基金投资者提供的各项文件或资料在规定时间发出，并且保证投资者能够按照《基金合同》规定的时间和方式，随时查阅到与基金有关的公开资料，并在支付合理成本的前提下得到有关资料的复印件；
- (18) 组织并参加基金财产清算小组，参与基金财产的保管、清理、估价、变现和分配；
- (19) 面临解散、依法被撤销或者被依法宣告破产时，及时报告中国证监会并通知基金托管人；
- (20) 因违反《基金合同》导致基金财产的损失或损害基金份额持有人合法权益时，应当承担赔偿责任，其赔偿责任不因其退任而免除；
- (21) 监督基金托管人按法律法规和《基金合同》规定履行自己的义务，基金托管人违反《基金合同》造成基金财产损失时，基金管理人应为基金份额持有人利益向基金托管人追偿；
- (22) 当基金管理人将其义务委托第三方处理时，应当对第三方处理有关基金事务的行为承担责任；
- (23) 以基金管理人名义，代表基金份额持有人利益行使诉讼权利或实施其他法律行为；
- (24) 基金管理人在募集期间未能达到基金的备案条件，《基金合同》不能生效，基金管理人承担全部募集费用，将已募集资金并加计银行同期活期存款利息在基金募集期结束后 30 日内退还基金认购人；
- (25) 执行生效的基金份额持有人大会的决议；

(26) 建立并保存基金份额持有人名册；

(27) 法律法规及中国证监会规定的和《基金合同》约定的其他义务。

(三) 基金托管人的权利义务

1、根据《基金法》、《运作办法》及其他有关规定，基金托管人的权利包括但不限于：

(1) 自《基金合同》生效之日起，依法律法规和《基金合同》的规定安全保管基金财产；

(2) 依《基金合同》约定获得基金托管费以及法律法规规定或监管部门批准的其他费用；

(3) 监督基金管理人对本基金的投资运作，如发现基金管理人违反《基金合同》及国家法律法规行为，对基金财产、其他当事人的利益造成重大损失的情形，应呈报中国证监会，并采取必要措施保护基金投资者的利益；

(4) 根据相关市场规则，为基金开设证券账户、为基金办理证券交易资金清算；

(5) 提议召开或召集基金份额持有人大会；

(6) 在基金管理人更换时，提名新的基金管理人；

(7) 法律法规及中国证监会规定的和《基金合同》约定的其他权利。

2、根据《基金法》、《运作办法》及其他有关规定，基金托管人的义务包括但不限于：

(1) 以诚实信用、勤勉尽责的原则持有并安全保管基金财产；

(2) 设立专门的基金托管部门，具有符合要求的营业场所，配备足够的、合格的熟悉基金托管业务的专职人员，负责基金财产托管事宜；

(3) 建立健全内部风险控制、监察与稽核、财务管理及人事管理等制度，确保基金财产的安全，保证其托管的基金财产与基金托管人自有财产以及不同的基金财产相互独立；对所托管的不同的基金分别设置账户，独立核算，分账管理，保证不同基金之间在账户设置、资金划拨、账册记录等方面相互独立；

(4) 除依据《基金法》、《基金合同》及其他有关规定外，不得利用基金财产为自己及任何第三人谋取利益，不得委托第三人托管基金财产；

(5) 保管由基金管理人代表基金签订的与基金有关的重大合同及有关凭证；

(6) 按规定开设基金财产的资金账户、证券账户及投资所需的其他账户，按照《基金合同》的约定，根据基金管理人的投资指令，及时办理清算、交割事宜；

(7) 保守基金商业秘密，除《基金法》、《基金合同》及其他有关规定另有规定外，在基金信息公开披露前予以保密，不得向他人泄露；

(8) 复核、审查基金管理人计算的基金资产净值、每万份基金已实现收益和七日年化收益率；

(9) 办理与基金托管业务活动有关的信息披露事项；

(10) 对基金财务会计报告、季度报告、中期报告和年度报告出具意见，说明基金管理人在各重要方面的运作是否严格按照《基金合同》的规定进行；如果基金管理人未执行《基金合同》规定的行为，还应当说明基金托管人是否采取了适当的措施；

(11) 保存基金托管业务活动的记录、账册、报表和其他相关资料 15 年以上；

(12) 建立并保存基金份额持有人名册；

(13) 按规定制作相关账册并与基金管理人核对；

(14) 依据基金管理人的指令或有关规定向基金份额持有人支付基金收益和赎回款项；

(15) 依据《基金法》、《基金合同》及其他有关规定，召集基金份额持有人大会或配合基金管理人、基金份额持有人依法召集基金份额持有人大会；

(16) 按照法律法规和《基金合同》的规定监督基金管理人的投资运作；

(17) 参加基金财产清算小组，参与基金财产的保管、清理、估价、变现和分配；

(18) 面临解散、依法被撤销或者被依法宣告破产时，及时报告中国证监会和银行监管机构，并通知基金管理人；

(19) 因违反《基金合同》导致基金财产损失时，应承担赔偿责任，其赔偿责任不因其退任而免除；

(20) 按规定监督基金管理人按法律法规和《基金合同》规定履行自己的义务，基金管理人因违反《基金合同》造成基金财产损失时，应为基金份额持有人利益向基金管理人追偿；

(21) 执行生效的基金份额持有人大会的决议；

(22) 法律法规及中国证监会规定的和《基金合同》约定的其他义务。

三、基金份额持有人大会召集、议事及表决的程序和规则

(一) 基金份额持有人大会由基金份额持有人组成，基金份额持有人的合法授权代表有权代表基金份额持有人出席会议并表决。基金份额持有人持有的每一基金份额拥有平等的投票权。本基金份额持有人大会未设立日常机构。

(二) 当出现或需要决定下列事由之一的，应当召开基金份额持有人大会：

(1) 终止《基金合同》；

- (2) 更换基金管理人；
- (3) 更换基金托管人；
- (4) 转换基金运作方式；
- (5) 提高基金管理人、基金托管人的报酬标准（根据法律法规的要求提高该等报酬标准的除外）；
- (6) 变更基金类别；
- (7) 本基金与其他基金的合并；
- (8) 变更基金投资目标、范围或策略（法律法规、中国证监会和《基金合同》另有规定的除外）；
- (9) 变更基金份额持有人大会程序（法律法规、中国证监会和《基金合同》另有规定的除外）；
- (10) 基金管理人或基金托管人要求召开基金份额持有人大会；
- (11) 单独或合计持有本基金总份额 10%以上（含 10%）基金份额的基金份额持有人（以基金管理人收到提议当日的基金份额计算，下同）就同一事项书面要求召开基金份额持有人大会；
- (12) 对基金当事人权利和义务产生重大影响的其他事项；
- (13) 法律法规、《基金合同》或中国证监会规定的其他应当召开基金份额持有人大会的事项。

(三) 在不违背法律法规和基金合同的约定，以及对份额持有人利益无实质性不利影响的情况下，以下情况可由基金管理人和基金托管人协商后修改，不需召开基金份额持有人大会：

- (1) 调低基金管理费、基金托管费；
- (2) 法律法规要求增加的基金费用的收取；
- (3) 在法律法规和基金合同规定的范围内调低基金的销售服务费率或变更收费方式；
- (4) 因相应的法律法规发生变动而应当对《基金合同》进行修改；
- (5) 对《基金合同》的修改对基金份额持有人利益无实质性不利影响或修改不涉及《基金合同》当事人权利义务关系发生变化；
- (6) 《基金合同》明确约定无需召开基金份额持有人大会的情况；
- (7) 在符合有关法律法规的前提下，基金管理人、代销机构、登记机构在法律法规规定的范围内调整有关基金认购、申购、赎回、转换、非交易过户、转托管等业务的规则；

(8) 在不违反法律法规和不损害现有持有人利益的情况下，增加、减少、调整基金份额类别设置；

(9) 按照法律法规和《基金合同》规定不需召开基金份额持有人大会的其他情形。

(四) 会议召集人及召集方式：

1、除法律法规规定或《基金合同》另有约定外，基金份额持有人大会由基金管理人召集；

2、基金管理人未按规定召集或不能召集时，由基金托管人召集；

3、基金托管人认为有必要召开基金份额持有人大会的，应当向基金管理人提出书面提议。基金管理人应当自收到书面提议之日起 10 日内决定是否召集，并书面告知基金托管人。基金管理人决定召集的，应当自出具书面决定之日起 60 日内召开；基金管理人决定不召集，基金托管人仍认为有必要召开的，应当由基金托管人自行召集，并自出具书面决定之日起 60 日内召开并告知基金管理人，基金管理人应当配合。

4、代表基金份额 10%以上（含 10%）的基金份额持有人就同一事项书面要求召开基金份额持有人大会，应当向基金管理人提出书面提议。基金管理人应当自收到书面提议之日起 10 日内决定是否召集，并书面告知提出提议的基金份额持有人代表和基金托管人。基金管理人决定召集的，应当自出具书面决定之日起 60 日内召开；基金管理人决定不召集，代表基金份额 10%以上（含 10%）的基金份额持有人仍认为有必要召开的，应当向基金托管人提出书面提议。基金托管人应当自收到书面提议之日起 10 日内决定是否召集，并书面告知提出提议的基金份额持有人代表和基金管理人；基金托管人决定召集的，应当自出具书面决定之日起 60 日内召开。

5、代表基金份额 10%以上（含 10%）的基金份额持有人就同一事项要求召开基金份额持有人大会，而基金管理人、基金托管人都不召集的，单独或合计代表基金份额 10%以上（含 10%）的基金份额持有人有权自行召集，并至少提前 30 日报中国证监会备案。基金份额持有人依法自行召集基金份额持有人大会的，基金管理人、基金托管人应当配合，不得阻碍、干扰。

6、基金份额持有人会议的召集人负责选择确定开会时间、地点、方式和权益登记日。

(五) 召开基金份额持有人大会的通知时间、通知内容、通知方式

1、召开基金份额持有人大会，召集人应于会议召开前 30 日，在指定媒介公告。基金份

额持有人大会通知应至少载明以下内容：

- (1) 会议召开的时间、地点和会议形式；
- (2) 会议拟审议的事项、议事程序和表决方式；
- (3) 有权出席基金份额持有人大会的基金份额持有人的权益登记日；
- (4) 授权委托证明的内容要求（包括但不限于代理人身份，代理权限和代理有效期限等）、送达时间和地点；
- (5) 会务常设联系人姓名及联系电话；
- (6) 出席会议者必须准备的文件和必须履行的手续；
- (7) 召集人需要通知的其他事项。

2、采取通讯开会方式并进行表决的情况下，由会议召集人决定在会议通知中说明本次基金份额持有人大会所采取的具体通讯方式、委托的公证机关及其联系方式和联系人、书面表决意见寄交的截止时间和收取方式。

3、如召集人为基金管理人，还应另行书面通知基金托管人到指定地点对表决意见的计票进行监督；如召集人为基金托管人，则应另行书面通知基金管理人到指定地点对表决意见的计票进行监督；如召集人为基金份额持有人，则应另行书面通知基金管理人和基金托管人到指定地点对表决意见的计票进行监督。基金管理人或基金托管人拒不派代表对书面表决意见的计票进行监督的，不影响表决意见的计票效力。

（六）基金份额持有人出席会议的方式

基金份额持有人大会可通过现场开会方式、通讯开会方式及法律法规、中国证监会允许的其他方式召开，会议的召开方式由会议召集人确定。

1、现场开会。由基金份额持有人本人出席或以代理投票授权委托书委派代表出席，现场开会时基金管理人和基金托管人的授权代表应当列席基金份额持有人大会，基金管理人或托管人不派代表列席的，不影响表决效力。现场开会同时符合以下条件时，可以进行基金份额持有人大会议程：

(1) 亲自出席会议者持有基金份额的凭证、受托出席会议者出具的委托人持有基金份额的凭证及委托人的代理投票授权委托书符合法律法规、《基金合同》和会议通知的规定，并且持有基金份额的凭证与基金管理人持有的登记资料相符；

(2) 经核对，汇总到会者出示的在权益登记日持有基金份额的凭证显示，有效的基金份额不少于本基金在权益登记日基金总份额的二分之一（含二分之一）。

2、通讯开会。通讯开会系指基金份额持有人将其对表决事项的投票以书面形式在表决截至日以前送达至召集人指定的地址。通讯开会应以书面方式进行表决。

在同时符合以下条件时，通讯开会的方式视为有效：

(1) 会议召集人按《基金合同》约定公布会议通知后，在 2 个工作日内连续公布相关提示性公告；

(2) 召集人按基金合同约定通知基金托管人（如果基金托管人为召集人，则为基金管理人）到指定地点对书面表决意见的计票进行监督。会议召集人在基金托管人（如果基金托管人为召集人，则为基金管理人）和公证机关的监督下按照会议通知规定的方式收取基金份额持有人的书面表决意见；基金托管人或基金管理人经通知不参加收取书面表决意见的，不影响表决效力；

(3) 本人直接出具书面意见或授权他人代表出具书面意见的，基金份额持有人所持有的基金份额不小于在权益登记日基金总份额的二分之一（含二分之一）；

(4) 上述第(3)项中直接出具书面意见的基金份额持有人或受托代表他人出具书面意见的代理人，同时提交的持有基金份额的凭证、受托出具书面意见的代理人出具的委托人持有基金份额的凭证及委托人的代理投票授权委托证明符合法律法规、《基金合同》和会议通知的规定，并与基金登记注册机构记录相符；

(5) 会议通知公布前报中国证监会备案。

3、若到会者在权益登记日所持有的有效基金份额低于第 1 条第(2)款、第 2 条第(3)款规定比例的，召集人可以在原公告的基金份额持有人大会召开时间的三个月以后、六个月以内，就原定审议事项重新召集基金份额持有人大会。重新召集的基金份额持有人大会，到会者所持有的有效基金份额应不小于在权益登记日基金总份额的三分之一（含三分之一）。

4、在不与法律法规冲突的前提下，基金份额持有人大会可通过网络、电话或其他方式召开，基金份额持有人可以采用书面、网络、电话或其他方式进行表决，具体方式由会议召集人确定并在会议通知中列明。

5、基金份额持有人授权他人代为出席会议并表决的，授权方式可以采用书面、网络、电话或其他方式，具体方式在会议通知中列明。

(七) 议事内容与程序

1、议事内容及提案权

议事内容为关系基金份额持有人利益的重大事项，如《基金合同》的重大修改、决定终止《基金合同》、更换基金管理人、更换基金托管人、与其他基金合并、法律法规及《基金合同》规定的其他事项以及会议召集人认为需提交基金份额持有人大会讨论的其他事项。

基金份额持有人大会的召集人发出召集会议的通知后，对原有提案的修改应当在基金份额持有人大会召开前及时公告。

基金份额持有人大会不得对未事先公告的议事内容进行表决。

2、议事程序

(1) 现场开会

在现场开会的方式下，首先由大会主持人按照下列第七条规定程序确定和公布监票人，然后由大会主持人宣读提案，经讨论后进行表决，并形成大会决议。大会主持人为基金管理人授权出席会议的代表，在基金管理人授权代表未能主持大会的情况下，由基金托管人授权其出席会议的代表主持；如果基金管理人授权代表和基金托管人授权代表均未能主持大会，则由出席大会的基金份额持有人和代理人所持表决权的二分之一以上（含二分之一）选举产生一名基金份额持有人作为该次基金份额持有人大会的主持人。基金管理人和基金托管人拒不出席或主持基金份额持有人大会，不影响基金份额持有人大会作出的决议的效力。

会议召集人应当制作出席会议人员的签名册。签名册载明参加会议人员姓名（或单位名称）、身份证明文件号码、持有或代表有表决权的基金份额、委托人姓名（或单位名称）和联系方式等事项。

(2) 通讯开会

在通讯开会的情况下，首先由召集人提前 30 日公布提案，在所通知的表决截止日期后 2 个工作日内在公证机关监督下由召集人统计全部有效表决，在公证机关监督下形成决议。

(八) 表决

基金份额持有人所持每份基金份额有一票表决权。

基金份额持有人大会决议分为一般决议和特别决议：

1、一般决议，一般决议须经参加大会的基金份额持有人或其代理人所持表决权的二分之一以上（含二分之一）通过方为有效；除下列第 2 项所规定的须以特别决议通过事项以外的其他事项均以一般决议的方式通过。

2、特别决议，特别决议应当经参加大会的基金份额持有人或其代理人所持表决权的三

三分之二以上（含三分之二）通过方可做出。转换基金运作方式、更换基金管理人或者基金托管人、终止《基金合同》、与其他基金合并以特别决议通过方为有效。

基金份额持有人大会采取记名方式进行投票表决。

采取通讯方式进行表决时，除非在计票时有充分的相反证据证明，否则提交符合会议通知中规定的确认投资者身份文件的表决视为有效出席的投资者，表面符合会议通知规定的书面表决意见视为有效表决，表决意见模糊不清或相互矛盾的视为弃权表决，但应当计入出具书面意见的基金份额持有人所代表的基金份额总数。

基金份额持有人大会的各项提案或同一项提案内并列的各项议题应当分开审议、逐项表决。

（九）计票

1、现场开会

（1）如大会由基金管理人或基金托管人召集，基金份额持有人大会的主持人应当在会议开始后宣布在出席会议的基金份额持有人和代理人中选举两名基金份额持有人代表与大会召集人授权的一名监督员共同担任监票人；如大会由基金份额持有人自行召集或大会虽然由基金管理人或基金托管人召集，但是基金管理人或基金托管人未出席大会的，基金份额持有人大会的主持人应当在会议开始后宣布在出席会议的基金份额持有人中选举三名基金份额持有人代表担任监票人。基金管理人或基金托管人不出席大会的，不影响计票的效力。

（2）监票人应当在基金份额持有人表决后立即进行清点并由大会主持人当场公布计票结果。

（3）如果会议主持人或基金份额持有人或代理人对于提交的表决结果有怀疑，可以在宣布表决结果后立即对所投票数要求进行重新清点。监票人应当进行重新清点，重新清点以一次为限。重新清点后，大会主持人应当当场公布重新清点结果。

（4）计票过程应由公证机关予以公证，基金管理人或基金托管人拒不出席大会的，不影响计票的效力。

2、通讯开会

在通讯开会的情况下，计票方式为：由大会召集人授权的两名监督员在基金托管人授权代表（若由基金托管人召集，则为基金管理人授权代表）的监督下进行计票，并由公证机关对其计票过程予以公证。基金管理人或基金托管人拒派代表对书面表决意见的计票进行监督的，不影响计票和表决结果。

（十）生效与公告

基金份额持有人大会的决议，召集人应当自通过之日起 5 日内报中国证监会备案。

基金份额持有人大会的决议自表决通过之日起生效。

基金份额持有人大会决议自生效之日起按照《信息披露办法》的有关规定在指定媒介上公告。如果采用通讯方式进行表决，在公告基金份额持有人大会决议时，必须将公证书全文、公证机构、公证员姓名等一同公告。

基金管理人、基金托管人和基金份额持有人应当执行生效的基金份额持有人大会的决议。生效的基金份额持有人大会决议对全体基金份额持有人、基金管理人、基金托管人均有约束力。

四、基金收益分配原则、执行方式

（一）收益分配原则

本基金收益分配应遵循下列原则：

1. 本基金同一类别内的每份基金份额享有同等分配权；
2. 本基金收益分配方式为红利再投资，免收再投资的费用；

3. “每日分配、按日支付”。本基金根据每日基金收益情况，为投资人每日计算当日收益并分配，并每日进行支付。投资人当日收益分配的计算保留到小数点后 2 位，小数点后第 3 位按去尾原则处理，因去尾形成的余额自动合并入下一日收益中进行分配；

4. 本基金根据每日收益情况，将当日收益全部分配，若当日已实现收益大于零时，为投资人记正收益；若当日已实现收益小于零时，为投资人记负收益；若当日已实现收益等于零时，当日投资人不记收益；

5. 本基金每日进行收益计算并分配时，每日收益支付方式只采用红利再投资（即红利转基金份额）方式，投资人可通过赎回基金份额获得现金收益；投资人在当日收益支付时，若当日净收益大于零时，则增加投资人基金份额；若当日净收益等于零时，则保持投资人基金份额不变；基金管理人将采取必要措施尽量避免基金净收益小于零，若当日净收益小于零时，相应缩减投资人基金份额。

6. 当日申购的基金份额自下一个工作日起，享有基金的收益分配权益；当日赎回的基金份额自下一个工作日起，不享有基金的收益分配权益；

7. 法律法规或监管机构另有规定的从其规定。

8. 在对基金份额持有人利益无实质不利影响的情况下，基金管理人可在法律法规允许的前提下调整以上基金收益分配原则，不需召开基金份额持有人大会。

(二)收益分配方案

本基金按日计算并分配收益，基金管理人另行公告基金收益分配方案。

(三)收益分配的时间和程序

本基金每个工作日进行收益分配。每个开放日公告前一个开放日每万份基金已实现收益和七日年化收益率。若遇法定节假日，应于节假日结束后第二个自然日，披露节假日期间的每万份基金已实现收益和节假日最后一日的七日年化收益率，以及节假日后首个开放日的每万份基金已实现收益和七日年化收益率。经中国证监会同意，可以适当延迟计算或公告。法律法规或监管部门另有规定的，从其规定。

(四)本基金各类基金份额每万份基金已实现收益及七日年化收益率的计算见基金合同第十八部分。

五、基金费用计提方法、计提标准和支付方式

(一)基金费用的种类

- 1、基金管理人的管理费；
- 2、基金托管人的托管费；
- 3、销售服务费；
- 4、《基金合同》生效后与基金相关的信息披露费用，但法律法规、中国证监会另有规定的除外；
- 5、《基金合同》生效后与基金相关的会计师费、律师费、仲裁费和诉讼费；
- 6、基金份额持有人大会费用；
- 7、基金的证券交易费用；
- 8、基金的银行汇划费用；
- 9、基金的开户费用、账户维护费用；
- 10、按照国家有关规定和《基金合同》约定，可以在基金财产中列支的其他费用。

(二)基金费用计提方法、计提标准和支付方式

- 1、基金管理人的管理费

本基金的管理费按前一日基金资产净值的 0.33%年费率计提。管理费的计算方法如下：

$$H=E \times 0.33\% \div \text{当年天数}$$

H 为每日应计提的基金管理费

E 为前一日的基金资产净值

基金管理费每日计算，逐日累计至每月月末，按月支付。由基金托管人根据与基金管理人核对一致的财务数据，自动在月初五个工作日内、按照指定的帐户路径进行资金支付，基金管理人无需再出具资金划拨指令。若遇法定节假日、休息日或不可抗力等，支付日期顺延。费用自动扣划后，基金管理人应进行核对，如发现数据不符，及时联系基金托管人协商解决。

2、基金托管人的托管费

本基金的托管费按前一日基金资产净值的 0.05%的年费率计提。托管费的计算方法如下：

$$H=E \times 0.05\% \div \text{当年天数}$$

H 为每日应计提的基金托管费

E 为前一日的基金资产净值

基金托管费每日计算，逐日累计至每月月末，按月支付。由基金托管人根据与基金管理人核对一致的财务数据，自动在月初五个工作日内、按照指定的帐户路径进行资金支付，基金管理人无需再出具资金划拨指令。若遇法定节假日、休息日或不可抗力等，支付日期顺延。费用自动扣划后，基金管理人应进行核对，如发现数据不符，及时联系基金托管人协商解决。

3. 基金销售服务费

本基金 A 类基金份额的销售服务费年费率为 0.25%，B 类基金份额的销售服务费年费率为 0.01%，C 类基金份额的销售服务费年费率为 0.25%，E 类基金份额的销售服务费年费率为 0.1%。销售服务费的计算方式如下：

$$H=E \times \text{年销售服务费率} \div \text{当年天数}$$

H 为每日该基金应计提的基金销售服务费

E 为前一日该基金的基金资产净值

基金销售服务费每日计提，逐日累计至每月月末，按月支付。由基金托管人根据与基金管理人核对一致的财务数据，自动在月初五个工作日内、按照指定的帐户路径进行资金支付，基金管理人无需再出具资金划拨指令。若遇法定节假日、休息日或不可抗力等，支付日期顺延。费用自动扣划后，基金管理人应进行核对，如发现数据不符，及时联系基金托管人协商解决。

上述“(一)基金费用的种类中第 4—10 项费用”，根据有关法规及相应协议规定，按费

用实际支出金额列入当期费用，由基金托管人从基金财产中支付。

（三）不列入基金费用的项目

下列费用不列入基金费用：

- 1、基金管理人和基金托管人因未履行或未完全履行义务导致的费用支出或基金财产的损失；
- 2、基金管理人和基金托管人处理与基金运作无关的事项发生的费用；
- 3、《基金合同》生效前的相关费用；
- 4、其他根据相关法律法规及中国证监会的有关规定不得列入基金费用的项目。

（四）基金税收

本基金运作过程中涉及的各项纳税主体，其纳税义务按国家税收法律、法规执行。

（五）费用调整

基金管理人和基金托管人协商一致后，可根据基金发展情况调整基金管理费率、基金托管费率、基金销售服务费率等相关费率。调低基金管理费率、基金托管费率或基金销售服务费率等相关费率，无须召开基金份额持有人大会。基金管理人必须最迟于新的费率实施日前按照《信息披露办法》的规定在指定媒介上刊登公告。

六、基金财产的投资方向和投资限制

（一）投资目标

在有效控制投资风险和保持较高流动性的前提下，为投资者提供资金的流动性储备，进一步优化现金管理，并力求获得高于业绩比较基准的稳定回报。

（二）投资范围

本基金投资于法律法规及监管机构允许投资的金融工具，包括（1）现金；（2）期限在1年以内（含1年）的银行存款、债券回购、中央银行票据、同业存单；（3）剩余期限在397天以内（含397天）的债券、非金融企业债务融资工具、资产支持证券；（4）中国证监会、中国人民银行认可的其他具有良好流动性的货币市场工具。

如法律法规或监管机构以后允许货币市场基金投资其他品种，基金管理人在履行适当程序后，可以将其纳入投资范围。

（三）投资限制

1、本基金不得投资于以下金融工具：

- （1）股票；
- （2）可转换债券、可交换债券；
- （3）以定期存款利率为基准利率的浮动利率债券，已进入最后一个利率调整期的除外；
- （4）信用等级低于 AAA 级的企业债券，主体信用等级在 AA+ 级以下的债券与非金融企业债务融资工具；
- （5）中国证监会、中国人民银行禁止投资的其他金融工具。

法律法规或监管部门取消上述限制的，本基金在履行适当程序后，不受上述限制，但需提前公告。

2、组合限制

本基金的投资组合将遵循以下限制：

（1）本基金投资组合的平均剩余期限在每个交易日均不得超过 120 天，平均剩余存续期不得超过 240 天；

（2）现金、国债、中央银行票据、政策性金融债券以及五个交易日内到期的其他金融工具占基金资产净值的比例合计不得低于 10%；

（3）根据本基金基金份额持有人的集中度，对上述投资组合实施如下调整：

当本基金前 10 名份额持有人的持有份额合计超过基金总份额的 50%时，本基金投资组合的平均剩余期限不得超过 60 天，平均剩余存续期不得超过 120 天；投资组合中现金、国债、中央银行票据、政策性金融债券以及 5 个交易日内到期的其他金融工具占基金资产净值的比例合计不得低于 30%；

当本基金前 10 名份额持有人的持有份额合计超过基金总份额的 20%时，本基金投资组合的平均剩余期限不得超过 90 天，平均剩余存续期不得超过 180 天；投资组合中现金、国债、中央银行票据、政策性金融债券以及 5 个交易日内到期的其他金融工具占基金资产净值的比例合计不得低于 20%；

（4）本基金与由基金管理人管理的其他基金持有一家公司发行的证券，不得超过该证券的 10%；

（5）本基金投资于有固定期限银行存款的比例，不得超过基金资产净值的 30%，但投资于有存款期限，根据协议可提前支取的银行存款不受上述比例限制；本基金投资于具有基金

托管人资格的同一商业银行的银行存款、同业存单占基金资产净值的比例合计不得超过 20%，投资于不具有基金托管人资格的同一商业银行的银行存款、同业存单占基金资产净值的比例合计不得超过 5%；

(6) 同一机构发行的债券、非金融企业债务融资工具及其作为原始权益人的资产支持证券占基金资产净值的比例合计不得超过 10%，国债、中央银行票据、政策性金融债券除外；

(7) 本基金持有的全部资产支持证券，其市值不得超过基金资产净值的 20%；本基金持有的同一（指同一信用级别）资产支持证券的比例，不得超过该资产支持证券规模的 10%；本基金管理人管理的全部基金投资于同一原始权益人的各类资产支持证券，不得超过其各类资产支持证券合计规模的 10%；

(8) 现金、国债、中央银行票据、政策性金融债券占基金资产净值的比例合计不得低于 5%，其中现金不包括结算备付金、存出保证金、应收申购款等；

(9) 除发生巨额赎回、连续 3 个交易日累计赎回 20%以上或者连续 5 个交易日累计赎回 30%以上的情形外，债券正回购的资金余额占基金资产净值的比例不得超过 20%；

(10) 在全国银行间同业市场的债券回购最长期限为 1 年，债券回购到期后不得展期；本基金的基金总资产不得超过基金净资产的 140%；

(11) 本基金与私募类证券资管产品及中国证监会认定的其他主体为交易对手开展逆回购交易的，可接受质押品的资质要求应当与基金合同约定的投资范围保持一致；

(12) 本基金主动投资于流动性受限资产的市值合计不得超过基金资产净值的 10%；

因证券市场波动、证券停牌、基金规模变动等基金管理人之外的因素致使基金不符合前款所规定比例限制的，基金管理人不得主动新增流动性受限资产的投资；

(13) 本基金投资于主体信用评级低于 AAA 的机构发行的金融工具占基金资产净值的比例合计不得超过 10%，其中单一机构发行的金融工具占基金资产净值的比例合计不得超过 2%；

前述金融工具包括债券、非金融企业债务融资工具、银行存款、同业存单、相关机构作为原始权益人的资产支持证券及中国证监会认定的其他品种；

本基金拟投资于主体信用评级低于 AA+ 的商业银行的银行存款与同业存单的，应当经基金管理人董事会审议批准，相关交易应当事先征得基金托管人的同意，并作为重大事项履行信息披露程序；

(14) 基金管理人管理的全部货币市场基金投资同一商业银行的银行存款及其发行的同业存单与债券，不得超过该商业银行最近一个季度末净资产的 10%；

(15) 中国证监会规定的其他比例限制。

因基金规模、市场变化或基金份额持有人赎回导致本基金投资组合不符合以上除第(1)、(8)、(11)、(12)条以外的比例限制的，基金管理人应在 10 个交易日内进行调整，以达到上述标准。法律法规或监管部门另有规定时，从其规定。

3、本基金投资的债券与非金融企业债务融资工具须具有评级资质的资信评级机构进行持续信用评级，信用评级主要参照最近一个会计年度的信用评级，如果对发行人同时有两家以上境内机构评级的，应采用孰低原则确定其评级，并结合基金管理人内部信用评级进行独立判断与认定。

4、本基金投资的资产支持证券须具有评级资质的资信评级机构进行持续信用评级，且其信用评级应不低于国内信用评级机构评定的 AAA 级或相当于 AAA 级的信用级别。

本基金持有的资产支持证券信用等级下降、不再符合投资标准的，基金管理人应在评级报告发布之日起 3 个月内对其予以全部卖出。

5、基金管理人应当自基金合同生效之日起 6 个月内使基金的投资组合比例符合基金合同的有关约定。期间，本基金的投资范围、投资策略应当符合基金合同的约定。基金托管人对基金的投资的监督与检查自基金合同生效之日起开始。

如果法律法规对基金合同约定投资组合比例限制进行变更的，以变更后的规定为准。法律法规或监管部门取消上述限制，如适用于本基金，则本基金在履行适当程序后不再受相关限制，不需要经基金份额持有人大会审议。

6、禁止行为

为维护基金份额持有人的合法权益，基金财产不得用于下列投资或者活动：

- (1) 承销证券；
- (2) 违反规定向他人贷款或者提供担保；
- (3) 从事承担无限责任的投资；
- (4) 买卖其他基金份额，但是中国证监会另有规定的除外；
- (5) 向其基金管理人、基金托管人出资；
- (6) 从事内幕交易、操纵证券交易价格及其他不正当的证券交易活动；
- (7) 依照法律、行政法规和中国证监会规定禁止的其他活动。

法律法规或监管部门取消上述限制，如适用于本基金，则本基金投资不再受相关限制。

基金管理人运用基金财产买卖基金管理人、基金托管人及其控股股东、实际控制人或者与其有重大利害关系的公司发行的证券或者承销期内承销的证券，或者从事其他重大关联交易的，应当符合基金的投资目标和投资策略，遵循持有人利益优先原则，防范利益冲突，建立健全内部审批机制和评估机制，按照市场公平合理价格执行。相关交易必须事先得到基金托管人的同意，并按法律法规予以披露。重大关联交易应提交基金管理人董事会审议，并经过三分之二以上的独立董事通过。基金管理人董事会应至少每半年对关联交易事项进行审查。

七、基金净值信息的计算方法和公告方式

（一）估值方法

1、本基金估值采用“摊余成本法”，即计价对象以买入成本列示，按照票面利率或协议利率并考虑其买入时的溢价与折价，在剩余存续期内按实际利率法摊销，每日计提损益。本基金不采用市场利率和上市交易的债券和票据的市价计算基金资产净值。

2、为了避免采用“摊余成本法”计算的基金资产净值与按市场利率和交易市价计算的基金资产净值发生重大偏离，从而对基金份额持有人的利益产生稀释和不公平的结果，基金管理人于每一估值日，采用估值技术，对基金持有的估值对象进行重新评估，即“影子定价”。当“影子定价”确定的基金资产净值与“摊余成本法”计算的基金资产净值的负偏离度绝对值达到 0.25%时，基金管理人应当在 5 个交易日内将负偏离度绝对值调整到 0.25%以内，当正偏离度绝对值达到 0.5%时，基金管理人应当暂停接受申购并在 5 个交易日内将正偏离度绝对值调整到 0.5%以内。当负偏离度绝对值达到 0.5%时，基金管理人应当使用风险准备金或者固有资金弥补潜在资产损失，将负偏离度绝对值控制在 0.5%以内。当负偏离度绝对值连续两个交易日超过 0.5%时，基金管理人应当采用公允价值估值方法对持有投资组合的账面价值进行调整，或者采取暂停接受所有赎回申请并终止基金合同进行财产清算等措施。

3、如有确凿证据表明按上述方法进行估值不能客观反映其公允价值的，基金管理人可根据具体情况与基金托管人商定后，按最能反映公允价值的价格估值。

4、相关法律法规以及监管部门有强制规定的，从其规定。如有新增事项，按国家最新规定估值。

如基金管理人或基金托管人发现基金估值违反基金合同订明的估值方法、程序及相关法律法规的规定或者未能充分维护基金份额持有人利益时，应立即通知对方，共同查明原因，双方协商解决。

根据有关法律法规，基金资产净值计算和基金会计核算的义务由基金管理人承担。本基金的基金会计责任方由基金管理人担任，因此，就与本基金有关的会计问题，如经相关各方在平等基础上充分讨论后，仍无法达成一致的意见，按照基金管理人对基金净值的计算结果对外予以公布。

（二）基金净值的确认

基金资产净值、每万份基金已实现收益和七日年化收益率由基金管理人负责计算，基金托管人负责进行复核。基金管理人应于每个开放日交易结束后计算当日的基金资产净值、每万份基金已实现收益和七日年化收益率并发送给基金托管人。基金托管人复核确认后发送给基金管理人，由基金管理人予以公布。

八、基金合同的终止事由、程序与基金资产的清算

（一）《基金合同》的变更

1、变更基金合同涉及法律法规规定或本合同约定应经基金份额持有人大会决议通过的事项的，应召开基金份额持有人大会决议通过。对于法律法规规定和基金合同约定可不经基金份额持有人大会决议通过的事项，由基金管理人和基金托管人同意后变更并公告，并报中国证监会备案。

2、关于《基金合同》变更的基金份额持有人大会决议须报中国证监会备案，自决议通过之日起生效，且自决议生效后按照《信息披露办法》的有关规定在指定媒介公告。

（二）《基金合同》的终止事由

有下列情形之一的，经履行相关程序后，《基金合同》应当终止：

- 1、基金份额持有人大会决定终止的；
- 2、基金管理人、基金托管人职责终止，在 6 个月内没有新基金管理人、新基金托管人承接的；
- 3、《基金合同》约定的其他情形；
- 4、相关法律法规和中国证监会规定的其他情况。

（三）基金财产的清算

1、基金财产清算小组：自出现《基金合同》终止事由之日起 30 个工作日内成立清算小组，基金管理人组织基金财产清算小组并在中国证监会的监督下进行基金清算。

2、基金财产清算小组组成：基金财产清算小组成员由基金管理人、基金托管人、具有

从事证券、期货相关业务资格的注册会计师、律师以及中国证监会指定的人员组成。基金财产清算小组可以聘用必要的工作人员。

3、基金财产清算小组职责：基金财产清算小组负责基金财产的保管、清理、估价、变现和分配。基金财产清算小组可以依法进行必要的民事活动。

4、基金财产清算程序：

(1)《基金合同》终止情形出现时，由基金财产清算小组统一接管基金；

(2)对基金财产和债权债务进行清理和确认；

(3)对基金财产进行估值和变现；

(4)制作清算报告；

(5)聘请会计师事务所对清算报告进行外部审计，聘请律师事务所对清算报告出具法律意见书；

(6)将清算报告报中国证监会备案并公告。

(7)对基金剩余财产进行分配；

5、基金财产清算的期限为6个月。

(四)清算费用

清算费用是指基金财产清算小组在进行基金清算过程中发生的所有合理费用，清算费用由基金财产清算小组优先从基金财产中支付。

(五)基金财产清算剩余资产的分配

依据基金财产清算的分配方案，将基金财产清算后的全部剩余资产扣除基金财产清算费用、交纳所欠税款并清偿基金债务后，按基金份额持有人持有的基金份额比例进行分配。

(六)基金财产清算的公告

清算过程中的有关重大事项须及时公告；基金财产清算报告经会计师事务所审计并由律师事务所出具法律意见书后报中国证监会备案并公告。基金财产清算公告于基金财产清算报告报中国证监会备案后5个工作日内由基金财产清算小组进行公告。

(七)基金财产清算账册及文件的保存

基金财产清算账册及有关文件由基金托管人保存15年以上。

(八)基金的合并

本基金与其他基金的合并应按照法律法规约定的程序进行。

九、争议解决方式

各方当事人同意，因《基金合同》而产生的或与《基金合同》有关的一切争议，如经友

好协商未能解决的，应提交中国国际经济贸易仲裁委员会，仲裁地点为北京市，按照中国国际经济贸易仲裁委员会届时有效的仲裁规则进行仲裁。仲裁裁决是终局的，对当事人均有约束力，仲裁费用、律师费用由败诉方承担。

争议处理期间，基金合同当事人应恪守各自的职责，继续忠实、勤勉、尽责地履行基金合同规定的义务，维护基金份额持有人的合法权益。

《基金合同》受中国法律管辖。

十、基金合同的存放地及投资者取得方式

1、《基金合同》正本一式六份，除上报有关监管机构一式二份外，基金管理人、基金托管人各持有二份，每份具有同等的法律效力。

2、《基金合同》可印制成册，供投资者在基金管理人、基金托管人、销售机构的办公场所和营业场所查阅。

二十、基金托管协议的内容摘要

一、托管协议当事人

1. 基金管理人：上投摩根基金管理有限公司（具体信息见本招募说明书第三条）
2. 基金托管人：中信银行股份有限公司

名称：中信银行股份有限公司

住所：北京市东城区朝阳门北大街9号

法定代表人：朱鹤新

成立时间：1987年04月20日

批准设立文号：国办函[1987]14号

基金托管业务批准文号：证监基金字[2004]125号

组织形式：股份有限公司

注册资本：489.35亿元人民币

存续期间：持续经营

经营范围：吸收公众存款；发放短期、中期和长期贷款；办理国内外结算；办理票据承

兑与贴现；发行金融债券；代理发行、代理兑付、承销政府债券；买卖政府债券、金融债券；从事同行业拆借；买卖、代理买卖外汇；从事银行卡业务；提供信用证服务及担保；代理收付款项；提供保管箱服务；结汇、售汇业务；经国务院银行业监督管理机构批准的其他业务。

二、基金托管人对基金管理人的业务监督和核查

（一）基金托管人对基金管理人的投资行为行使监督权

1、基金托管人根据有关法律法规的规定和基金合同的约定，对下述基金投资范围、投资对象进行监督。本基金将投资于以下金融工具：

本基金投资于法律法规及监管机构允许投资的金融工具，包括（1）现金；（2）期限在 1 年以内（含 1 年）的银行存款、债券回购、中央银行票据、同业存单；（3）剩余期限在 397 天以内（含 397 天）的债券、非金融企业债务融资工具、资产支持证券；（4）中国证监会、中国人民银行认可的其他具有良好流动性的货币市场工具。

法律法规或监管机构允许货币市场基金投资其他货币市场基金或同业存单的，在不改变基金投资目标、不改变基金风险收益特征的前提下，本基金可参与其他货币市场基金或同业存单的投资，不需召开份额持有人大会，具体投资比例限制按届时有效的法律法规和监管机构的规定执行。

如法律法规或监管机构以后允许货币市场基金投资其他品种，基金管理人在履行适当程序后，可以将其纳入投资范围。

2、基金托管人根据有关法律法规的规定及基金合同的约定对下述基金投融资比例进行监督：

1) 本基金不得投资于以下金融工具：

（1）股票；

（2）可转换债券、可交换债券；

（3）以定期存款利率为基准利率的浮动利率债券，已进入最后一个利率调整期的除外；

（4）信用等级低于 AAA 级的企业债券，主体信用等级在 AA+ 级以下的债券与非金融企业债务融资工具；

（5）中国证监会、中国人民银行禁止投资的其他金融工具。

法律法规或监管部门取消上述限制的，本基金在履行适当程序后，不受上述限制，但需提前公告。

法律法规或监管部门取消上述限制的，本基金在履行适当程序后，不受上述限制，但需提前公告。

2) 组合限制

本基金的投资组合将遵循以下限制：

(1) 本基金投资组合的平均剩余期限在每个交易日均不得超过 120 天，平均剩余存续期不得超过 240 天；

(2) 现金、国债、中央银行票据、政策性金融债券以及五个交易日内到期的其他金融工具占基金资产净值的比例合计不得低于 10%；

(3) 根据本基金基金份额持有人的集中度，对上述投资组合实施如下调整：

当本基金前 10 名份额持有人的持有份额合计超过基金总份额的 50% 时，本基金投资组合的平均剩余期限不得超过 60 天，平均剩余存续期不得超过 120 天；投资组合中现金、国债、中央银行票据、政策性金融债券以及 5 个交易日内到期的其他金融工具占基金资产净值的比例合计不得低于 30%；

当本基金前 10 名份额持有人的持有份额合计超过基金总份额的 20% 时，本基金投资组合的平均剩余期限不得超过 90 天，平均剩余存续期不得超过 180 天；投资组合中现金、国债、中央银行票据、政策性金融债券以及 5 个交易日内到期的其他金融工具占基金资产净值的比例合计不得低于 20%；

(4) 本基金投资于有固定期限银行存款的比例，不得超过基金资产净值的 30%，但投资于有存款期限，根据协议可提前支取的银行存款不受上述比例限制；本基金投资于具有基金托管人资格的同一商业银行的银行存款、同业存单占基金资产净值的比例合计不得超过 20%，投资于不具有基金托管人资格的同一商业银行的银行存款、同业存单占基金资产净值的比例合计不得超过 5%；

(5) 同一机构发行的债券、非金融企业债务融资工具及其作为原始权益人的资产支持证券占基金资产净值的比例合计不得超过 10%，国债、中央银行票据、政策性金融债券除外；

(6) 本基金持有的全部资产支持证券，其市值不得超过基金资产净值的 20%；本基金持有的同一（指同一信用级别）资产支持证券的比例，不得超过该资产支持证券规模的 10%；

(7) 现金、国债、中央银行票据、政策性金融债券占基金资产净值的比例合计不得低于 5%，其中现金不包括结算备付金、存出保证金、应收申购款等；

(8) 除发生巨额赎回、连续 3 个交易日累计赎回 20%以上或者连续 5 个交易日累计赎回 30%以上的情形外，债券正回购的资金余额占基金资产净值的比例不得超过 20%；

(9) 在全国银行间同业市场的债券回购最长期限为 1 年，债券回购到期后不得展期；本基金的基金总资产不得超过基金净资产的 140%；

(10) 本基金与私募类证券资管产品及中国证监会认定的其他主体为交易对手开展逆回购交易的，可接受质押品的资质要求应当与基金合同约定的投资范围保持一致；

(11) 本基金主动投资于流动性受限资产的市值合计不得超过基金资产净值的 10%；

因证券市场波动、证券停牌、基金规模变动等基金管理人之外的因素致使基金不符合前款所规定比例限制的，基金管理人不得主动新增流动性受限资产的投资；

(12) 本基金投资于主体信用评级低于 AAA 的机构发行的金融工具占基金资产净值的比例合计不得超过 10%，其中单一机构发行的金融工具占基金资产净值的比例合计不得超过 2%；

前述金融工具包括债券、非金融企业债务融资工具、银行存款、同业存单、相关机构作为原始权益人的资产支持证券及中国证监会认定的其他品种；

本基金拟投资于主体信用评级低于 AA+ 的商业银行的银行存款与同业存单的，应当经基金管理人董事会审议批准，相关交易应当事先征得基金托管人的同意，并作为重大事项履行信息披露程序；

(13) 基金管理人管理的全部货币市场基金投资同一商业银行的银行存款及其发行的同业存单与债券，不得超过该商业银行最近一个季度末净资产的 10%；

(14) 中国证监会规定的其他比例限制。

因基金规模、市场变化或基金份额持有人赎回导致本基金投资组合不符合以上除第 (1)、(7)、(10)、(11) 条以外的比例限制的，基金管理人应在 10 个交易日内进行调整，以达到上述标准。法律法规或监管部门另有规定时，从其规定。

3) 本基金投资的债券与非金融企业债务融资工具须具有评级资质的资信评级机构

进行持续信用评级，信用评级主要参照最近一个会计年度的信用评级，如果对发行人同时有两家以上境内机构评级的，应采用孰低原则确定其评级，并结合基金管理人内部信用评级进行独立判断与认定。

4) 本基金投资的资产支持证券须具有评级资质的资信评级机构进行持续信用评级，且其信用评级应不低于国内信用评级机构评定的 AAA 级或相当于 AAA 级的信用级别。

本基金持有的资产支持证券信用等级下降、不再符合投资标准的，基金管理人应在评级报告发布之日起 3 个月内对其予以全部卖出。

5) 如果法律法规及监管政策等对基金合同约定的投资组合比例限制进行变更的，本基金可相应调整投资比例限制规定。法律法规或监管部门取消上述限制，如适用于本基金，则本基金在履行适当程序以后投资不再受相关限制。前述调整均不需经基金份额持有人大会审议。

基金管理人应当自基金合同生效之日起 6 个月内使基金的投资组合比例符合基金合同的有关约定。期间，本基金的投资范围、投资策略应当符合基金合同的约定。基金托管人对基金的投资的监督与检查自基金合同生效之日起开始。

6) 基金托管人根据有关法律法规的规定及基金合同的约定对下述基金投资禁止行为进行监督：

根据法律法规的规定及基金合同的约定，本基金禁止从事下列行为：

- (1) 承销证券；
- (2) 违反规定向他人贷款或者提供担保；
- (3) 从事承担无限责任的投资；
- (4) 买卖其他基金份额，但是中国证监会另有规定的除外；
- (5) 向其基金管理人、基金托管人出资；
- (6) 从事内幕交易、操纵证券价格及其他不正当的证券交易活动；
- (7) 法律、行政法规和中国证监会规定禁止的其他行为。

如法律法规或监管部门取消上述禁止性规定，则本基金不受上述规定的限制。

基金管理人运用基金财产买卖基金管理人、基金托管人及其控股股东、实际控制人

或者与其有重大利害关系的公司发行的证券或者承销期内承销的证券，或者从事其他重大关联交易的，应当符合基金的投资目标和投资策略，遵循持有人利益优先原则，防范利益冲突，建立健全内部审批机制和评估机制，按照市场公平合理价格执行。相关交易必须事先得到基金托管人的同意，并按法律法规予以披露。重大关联交易应提交基金管理人董事会审议，并经过三分之二以上的独立董事通过。基金管理人董事会应至少每半年对关联交易事项进行审查。

7) 基金托管人依据有关法律法规的规定和基金合同的约定对基金管理人参与银行间债券市场进行监督：

基金托管人根据有关法律法规的规定及《基金合同》的约定，对基金管理人参与银行间债券市场进行监督。基金管理人应在基金投资运作之前向基金托管人提供符合法律法规及行业标准的、经慎重选择的、本基金适用的银行间债券市场交易对手名单，并约定各交易对手所适用的交易结算方式。基金管理人应严格按照交易对手名单的范围在银行间债券市场选择交易对手。基金托管人监督基金管理人是否按事前提提供的银行间债券市场交易对手名单进行交易。基金管理人可以每半年对银行间债券市场交易对手名单及结算方式进行更新，新名单确定前已与本次剔除的交易对手所进行但尚未结算的交易，仍应按照协议进行结算。如基金管理人根据市场情况需要临时调整银行间债券市场交易对手名单及结算方式的，应向基金托管人说明理由，并在与交易对手发生交易前3个工作日内与基金托管人协商解决。

基金管理人负责对交易对手的资信控制，按银行间债券市场的交易规则进行交易，并负责解决因交易对手不履行合同而造成的纠纷及损失，基金托管人不承担由此造成的任何法律责任及损失。若未履约的交易对手在基金托管人与基金管理人确定的时间前仍未承担违约责任及其他相关法律责任的，基金管理人可以对相应损失先行予以承担，然后再向相关交易对手追偿。基金托管人则根据银行间债券市场成交单对合同履行情况进行监督。如基金托管人事后发现基金管理人没有按照事先约定的交易对手或交易方式进行交易时，基金托管人应及时提醒基金管理人，基金托管人不承担由此造成的任何损失和责任。

8) 基金托管人对基金投资中期票据的监督:

(1) 基金管理人管理的基金在投资中期票据前, 基金管理人须根据法律、法规、监管部门的规定, 制定严格的关于投资中期票据的风险控制制度和流动性风险处置预案, 并书面提供给基金托管人, 基金托管人依据上述文件对基金管理人投资中期票据的额度和比例进行监督。

(2) 如未来有关监管部门发布的法律法规对证券投资基金投资中期票据另有规定的, 从其约定。

(3) 基金托管人有权监督基金管理人在相关基金投资中期票据时的法律法规遵守情况, 有关制度、信用风险、流动性风险处置预案的完善情况, 有关额度、比例限制的执行情况。基金托管人发现基金管理人的上述事项违反法律法规和基金合同以及本协议的规定, 应及时以书面形式通知基金管理人纠正。基金管理人应积极配合和协助基金托管人的监督和核查。基金管理人应按相关托管协议要求向基金托管人及时发出回函, 并及时改正。基金托管人有权随时对所通知事项进行复查, 督促基金管理人改正。如果基金管理人违规事项未能在限期内纠正的, 基金托管人应报告中国证监会。如果基金托管人未能切实履行监督职责, 导致基金出现风险, 基金托管人应承担相应责任。

9) 基金托管人根据有关法律法规的规定及基金合同的约定, 对基金管理人选择存款银行进行监督:

基金投资银行定期存款的, 基金管理人应根据法律法规的规定及基金合同的约定, 确定符合条件的所有存款银行的名单, 并及时提供给基金托管人, 基金托管人应据以对基金投资银行存款的交易对手是否符合有关规定进行监督。

本基金投资银行存款应符合如下规定:

(1) 基金管理人、基金托管人应当与存款银行建立定期对账机制, 确保基金银行存款业务账目及核算的真实、准确。

(2) 基金管理人与基金托管人应根据相关规定, 就本基金银行存款业务另行签订书面协议, 明确双方在相关协议签署、账户开设与管理、投资指令传达与执行、资金划拨、账目核对、到期兑付、文件保管以及存款证实书的开立、传递、保管等流程中的权

利、义务和职责，以确保基金财产的安全，保护基金份额持有人的合法权益。

(3) 基金托管人应加强对基金银行存款业务的监督与核查，严格审查、复核相关协议、账户资料、投资指令、存款证实书等有关文件，切实履行托管职责。

(4) 基金管理人与基金托管人在开展基金存款业务时，应严格遵守《基金法》、《运作办法》等有关法律法规，以及国家有关账户管理、利率管理、支付结算等的各项规定。

基金托管人对基金管理人选择存款银行的监督应依据基金管理人向基金托管人提供的符合条件的存款银行的名单执行，如基金托管人发现基金管理人将基金资产投资于该名单之外的存款银行，有权拒绝执行。该名单如有变更，基金管理人应在启用新名单前提前 2 个工作日将新名单发送给基金托管人。

10) 基金托管人对基金管理人业务进行监督和核查的有关措施：

(1) 基金托管人应根据有关法律法规的规定及基金合同的约定，对基金资产净值计算、每万份基金已实现收益和 7 日年化收益率计算、应收资金到账、基金费用开支及收入确定、基金收益分配、相关信息披露、基金宣传推介材料中登载基金业绩表现数据等进行监督和核查。

(2) 基金托管人发现基金管理人的投资运作及其他运作违反《基金法》、基金合同、本托管协议及其他有关规定时，应及时以书面形式通知基金管理人限期纠正，基金管理人收到通知后应在下一个工作日及时核对，并以书面形式向基金托管人发出回函，就基金托管人合理的疑义进行解释或举证。

(3) 在限期内，基金托管人有权随时对通知事项进行复查，督促基金管理人改正。基金管理人对基金托管人通知的违规事项未能在限期内纠正的，基金托管人应报告中国证监会。

(4) 基金托管人发现基金管理人的投资指令违反相关法律法规规定或者违反基金合同约定的，应当拒绝执行，立即通知基金管理人。

(5) 基金托管人发现基金管理人依据交易程序已经生效的投资指令违反法律、行政法规和其他有关规定，或者违反基金合同约定的，应当立即通知基金管理人，并及时向中国证监会报告，基金管理人应依法承担相应责任。

(6) 基金管理人应积极配合和协助基金托管人的监督和核查，必须在规定时间内答复基金托管人并改正，就基金托管人合理的疑义进行解释或举证，对基金托管人按照法规要求需向中国证监会报送基金监督报告的，基金管理人应积极配合提供相关数据资料和制度等。

(7) 基金托管人发现基金管理人重大违规行为，应立即报告中国证监会，同时通知基金管理人限期纠正。

(8) 基金管理人无正当理由，拒绝、阻挠基金托管人根据本协议规定行使监督权，或采取拖延、欺诈等手段妨碍基金托管人进行有效监督，情节严重或经基金托管人提出警告仍不改正的，基金托管人应报告中国证监会。

三、基金管理人基金托管人的业务核查

(一) 基金管理人基金托管人履行托管职责情况进行核查，核查事项包括但不限于基金托管人安全保管基金财产、开设基金财产的资金账户和证券账户、复核基金管理人计算的基金资产净值、每万份基金已实现收益和7日年化收益率、根据基金管理人指令办理清算交收、相关信息披露和监督基金投资运作等行为。

(二) 基金管理人发现基金托管人擅自挪用基金财产、未对基金财产实行分账管理、未执行或无故延迟执行基金管理人资金划拨指令、泄露基金投资信息等违反《基金法》、基金合同、本托管协议及其他有关规定时，基金管理人应及时以书面形式通知基金托管人限期纠正，基金托管人收到通知后应及时核对确认并以书面形式向基金管理人发出回函。在限期内，基金管理人有权随时对通知事项进行复查，督促基金托管人改正，并予协助配合。基金托管人对基金管理人通知的违规事项未能在限期内纠正或未在合理期限内确认的，基金管理人应报告中国证监会。基金管理人有权要求基金托管人赔偿基金因此所遭受的损失。

(三) 基金管理人发现基金托管人重大违规行为，应立即报告中国证监会和银行业监督管理机构，同时通知基金托管人限期纠正。

(四) 基金托管人应积极配合基金管理人的核查行为，包括但不限于：提交相关资料以供基金管理人核查托管财产的完整性和真实性，在规定时间内答复基金管理人并改正。

(五) 基金托管人无正当理由，拒绝、阻挠基金管理人根据本协议规定行使监督权，或采取拖延、欺诈等手段妨碍基金管理人进行有效监督，情节严重或经基金管理人提出警告仍

不改正的，基金管理人应报告中国证监会。

四、基金财产的保管

（一）基金财产保管的原则

1、基金财产应独立于基金管理人、基金托管人的固有财产。

2、基金托管人应安全保管基金财产。除依据法律法规规定、基金合同和本托管协议约定及基金管理人的正当指令外，不得自行运用、处分、分配基金的任何财产。

3、基金托管人按照规定开设基金财产的资金账户、证券账户和投资所需的其他账户。

4、基金托管人对所托管的不同基金财产分别设置账户，与基金托管人的其他业务和其他基金的托管业务实行严格的分账管理，确保基金财产的完整与独立。

5、基金托管人根据基金管理人的指令，按照基金合同和本协议的约定保管基金财产，如有特殊情况双方可另行协商解决。

6、除依据法律法规和基金合同的规定外，基金托管人不得委托第三人托管基金资产。

（二）募集资金的验资

1、基金募集期间募集的资金应存于基金管理人在基金托管人的营业机构或在其他银行开立的“基金募集专户”，该账户由基金管理人开立并管理。

2、基金募集期满或基金提前结束募集时，募集的基金份额总额、基金募集金额、基金份额持有人人数符合《基金法》、《运作办法》等有关规定后，基金管理人应将募集的属于本基金财产的全部资金划入基金托管人为本基金开立的资产托管专户中，基金托管人在收到资金当日出具确认文件。同时，基金管理人应聘请具有从事证券业务资格的会计师事务所进行验资，出具验资报告，出具的验资报告应由参加验资的2名以上（含2名）中国注册会计师签字有效。

3、若基金募集期限届满，未能达到基金备案条件，由基金管理人按规定办理退款事宜。

（三）基金的银行账户的开立和管理

1、基金托管人以本基金的名义在其营业机构开立基金的银行账户，并根据基金管理人

合法合规的指令办理资金收付。本基金的银行预留印鉴由基金托管人刻制、保管和使用。

2、基金银行账户的开立和使用，限于满足开展本基金业务的需要。基金托管人和基金管理人不得假借本基金的名义开立任何其他银行账户；亦不得使用基金的任何账户进行本基金业务以外的活动。

3、基金银行账户的开立和管理应符合有关法律法规以及银行业监督管理机构的有关规定。

（四）基金证券账户与证券交易资金账户的开设和管理：

1、基金托管人以基金托管人和本基金联名的方式在中国证券登记结算有限责任公司上海分公司/深圳分公司开设证券账户。

2、基金托管人以基金托管人的名义在中国证券登记结算有限责任公司上海分公司/深圳分公司开立基金证券交易资金账户，用于证券清算。

3、基金证券账户的开立和使用，限于满足开展本基金业务的需要。基金托管人和基金管理人不得出借和未经对方同意擅自转让基金的任何证券账户；亦不得使用基金的任何账户进行本基金业务以外的活动。

（五）债券托管账户的开立和管理

1、基金合同生效后，基金管理人负责以基金的名义申请并取得进入全国银行间同业拆借市场的交易资格，并代表基金进行交易；基金托管人负责以基金的名义在中央国债登记结算有限责任公司开设银行间债券市场债券托管账户，并由基金托管人负责基金的债券的后台匹配及资金的清算。

2、基金管理人和基金托管人应一起负责为基金对外签订全国银行间国债市场回购主协议，正本由基金托管人保管，基金管理人保存副本。

（六）其他账户的开设和管理

在本托管协议生效之后，本基金被允许从事符合法律法规规定和基金合同约定的其他投资品种的投资业务时，如果涉及相关账户的开设和使用，由基金管理人协助托管人根据有关法律法规的规定和基金合同的约定，开立有关账户。该账户按有关规则使用并管理。

（七）基金财产投资的有关实物证券、银行定期存款存单等有价凭证的保管

基金财产投资的有关实物证券由基金托管人存放于基金托管人的保管库；其中实物证券也可存入中央国债登记结算有限责任公司或中国证券登记结算有限责任公司上海分公司/深圳分公司、银行间清算所股份有限公司或票据营业中心的代保管库。实物证券的购买和转让，由基金托管人根据基金管理人的指令办理。属于基金托管人控制下的实物证券在基金托管人保管期间的损坏、灭失，由此产生的责任应由基金托管人承担。基金托管人对基金托管人以外机构实际有效控制的证券不承担保管责任。

（八）与基金财产有关的重大合同的保管

与基金财产有关的重大合同的签署，由基金管理人负责。由基金管理人代表基金签署的与基金有关的重大合同的原件分别应由基金托管人、基金管理人保管。基金管理人在代表基金签署与基金有关的重大合同时，应保证基金一方持有两份以上的正本原件，以便基金管理人和基金托管人至少各持有一份正本的原件。基金管理人在合同签署后 30 个工作日内通过专人送达、挂号邮寄等安全方式将合同送达基金托管人处。合同应存放于基金管理人和基金托管人各自文件保管部门 15 年以上。对于无法取得二份以上的正本的，基金管理人应向基金托管人提供加盖授权业务章的合同传真件，未经双方协商或未在合同约定范围内，合同原件不得转移，由基金管理人保管。

五、基金资产净值计算和会计核算

1. 基金资产净值是指基金资产总值减去负债后的净资产值。

每万份基金已实现收益是按照相关法规计算的每万份基金份额的日已实现收益，精确到小数点后第 4 位，小数点后第 5 位四舍五入。7 日年化收益率是以最近 7 个自然日（含节假日）每万份基金已实现收益所折算的年资产收益率，精确到百分号内小数点后 3 位，百分号内小数点后第 4 位四舍五入。国家另有规定的，从其规定。

2. 基金管理人应每工作日对基金资产估值，但基金管理人根据法律法规或基金合同的规定暂停估值时除外。估值原则应符合基金合同、《证券投资基金会计核算办法》及其他法律、法规的规定。基金资产净值、每万份基金已实现收益和 7 日年化收益率由基金管理人负责计算，基金托管人复核。基金管理人应于每个工作日对基金资产估值后，将估值结果发送基金托管人，经基金托管人复核无误后，由基金管理人对外公布。

3、根据《基金法》，基金管理人计算并公告基金净值，基金托管人复核、审查基金管理人计算的基金净值。因此，本基金的会计责任方是基金管理人，就与本基金有关的会计问题，如经相关各方在平等基础上充分讨论后，仍无法达成一致的意见，按照基金管理人对基金净值的计算结果对外予以公布。

六、争议解决方式

本协议及本协议项下各方的权利和义务适用中华人民共和国法律（为本协议之目的，不包括香港、澳门和台湾法律），并按照中华人民共和国法律解释。

各方当事人同意，因《基金合同》而产生的或与《基金合同》有关的一切争议，如经友好协商未能解决的，任何一方均有权将争议提交中国国际经济贸易仲裁委员会，按照中国国际经济贸易仲裁委员会届时有效的仲裁规则进行仲裁。仲裁地点为北京市。仲裁裁决是终局的，对各方当事人均有约束力，仲裁费用、律师费用由败诉方承担。

争议处理期间，相关各方当事人应恪守基金管理人和基金托管人职责，继续忠实、勤勉、尽责地履行基金合同和托管协议规定的义务，维护基金份额持有人的合法权益。

七、基金托管协议的效力

1、基金管理人在向中国证监会申请发售基金份额时提交的托管协议草案，须经托管协议当事人加盖公章或合同专用章以及双方法定代表人或授权代理人签字，协议当事人双方可能不时根据中国证监会的意见修改托管协议草案。托管协议以中国证监会注册的文本为正式文本。

2、本托管协议自基金合同成立之日起成立，自基金合同生效之日起生效。本托管协议的有效期限自其生效之日起至该基金财产清算结果报中国证监会备案并公告之日止。

3、本托管协议自生效之日起对托管协议当事人具有同等的法律约束力。

4、本托管协议正本一式六份，除上报有关监管机构一式两份外，基金管理人和基金托管人分别持有两份，每份具有同等的法律效力。

二十一、对基金份额持有人的服务

基金管理人承诺为基金份额持有人提供一系列的服务。基金管理人将根据基金份额持有人的需要和市场的变化，增加或变更服务项目。主要服务内容如下：

（一）资料寄送

1. 基金投资者对账单：

基金管理人将向发生交易的基金份额持有人以书面或电子文件形式定期或不定期寄送对账单。

2. 其他相关的信息资料。

（二）多种收费方式选择

基金管理人在合适时机将为基金投资者提供多种收费方式购买本基金,满足基金投资者多样化的投资需求,具体实施办法见有关公告。

(三) 基金电子交易服务

基金管理人为基金投资者提供基金电子交易服务。投资人可登录基金管理人的网站(www.cifm.com)查询详情。

(四) 联系方式

上投摩根基金管理有限公司

咨询电话: 400 889 4888

网址: www.cifm.com

二十二、招募说明书的存放及查阅方式

本招募说明书存放在基金管理人和基金代销机构的办公场所和营业场所,基金投资者可免费查阅。在支付工本费后,可在合理时间内取得上述文件的复制件或复印件。

二十三、其他应披露事项

1. 2021年8月12日,上投摩根基金管理有限公司关于高级管理人员变更的公告;
2. 2021年9月4日,上投摩根基金管理有限公司关于注销厦门分公司的公告;
3. 2022年1月5日,上投摩根基金管理有限公司关于旗下公开募集证券投资基金执行新金融工具相关会计准则的公告;
4. 2022年3月8日,关于上投摩根天添盈货币市场基金调整托管费率并修改基金合同和托管协议的公告;
5. 2022年5月5日,上投摩根基金管理有限公司关于旗下基金所持停牌股票估值调整的公告。

上述公告均依法通过中国证监会指定的媒介进行披露。

二十四、备查文件

- (一) 中国证监会批准上投摩根天添盈货币市场基金募集的文件
- (二) 上投摩根天添盈货币市场基金基金合同

- (三) 上投摩根天添盈货币市场基金托管协议
- (四) 法律意见书
- (五) 基金管理人业务资格批件、营业执照
- (六) 基金托管人业务资格批件、营业执照
- (七) 上投摩根基金管理有限公司开放式基金业务规则
- (八) 中国证监会要求的其他文件

上述备查文件存放在基金管理人和基金代销机构的办公场所和营业场所，基金投资者可免费查阅。在支付工本费后，可在合理时间内取得上述文件的复制件或复印件。