

海富通股票混合型证券投资基金基金产品资料概要

编制日期：2020年8月20日

送出日期：2020年8月28日

本概要提供本基金的重要信息，是招募说明书的一部分。
作出投资决定前，请阅读完整的招募说明书等销售文件。

一、产品概况

基金简称	海富通股票混合	基金代码	519005
基金管理人	海富通基金管理有限公司	基金托管人	中国银行股份有限公司
基金合同生效日	2005-07-29		
基金类型	混合型	交易币种	人民币
运作方式	普通开放式	开放频率	每个开放日
基金经理	吕越超	开始担任本基金基金经理的日期	2016-11-25
		证券从业日期	2010-07-01

二、基金投资与净值表现

(一) 投资目标与投资策略

投资者可阅读本基金《招募说明书》“第十一节、基金的投资”了解详细情况。

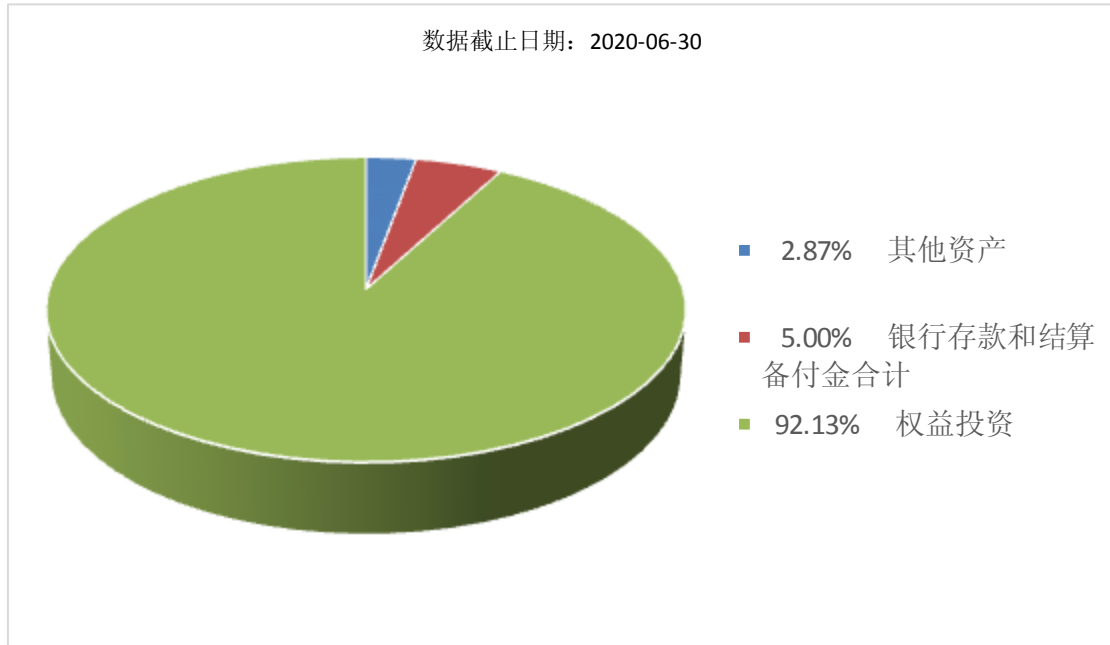
投资目标	精选景气行业和积极主动精选股票投资相结合，分享中国经济高速成长的成果，谋求基金资产的长期最大化增值。
投资范围	本基金为混合型基金。本基金投资范围限于具有良好流动性的金融工具，包括国内依法发行上市的股票、债券及法律、法规或中国证监会允许基金投资的其他金融工具。在正常市场情况下，本基金投资组合的基本范围：股票资产 70%-95%，权证投资 0-3%，一年期以内的政府债券和现金的比例不低于 5%，其中现金不包括结算备付金、存出保证金及应收申购款等。
主要投资策略	本基金采用双层次的投资策略。具体来说：第一层次主要通过对股票市场的系统性风险进行分析，确定股票和现金资产的配置比例。本基金通过分析宏观经济因素、政策导向因素、市场环境因素等，全面评估证券市场系统性风险程度和资本市场中长期预期收益率，在设定的投资范围内调整股票与现金资产的比例，适度控制系统性风险。第二层次主要是通过对行业景气循环和个股的研究，精选适合本投资组合风险收益特征的股票。公司认为，在不同的经济发展阶段、政策导向和市场环境下，会形成不同的投资环境和处于不同景气循环周期的产业群，给上市公司带来不同的投资机会。本基金将采用自上而下的行业分析方法，从经济发展的不同阶段出发，结合对政策导向和市场环境等因素的综合分析，来判断各行业处于何种景气循环阶段。然后，对于不同行业景气度的行业采用自上而下的方法精选不同的上市公司。
业绩比较基准	80%MSCI China A+20%上证国债

风险收益特征

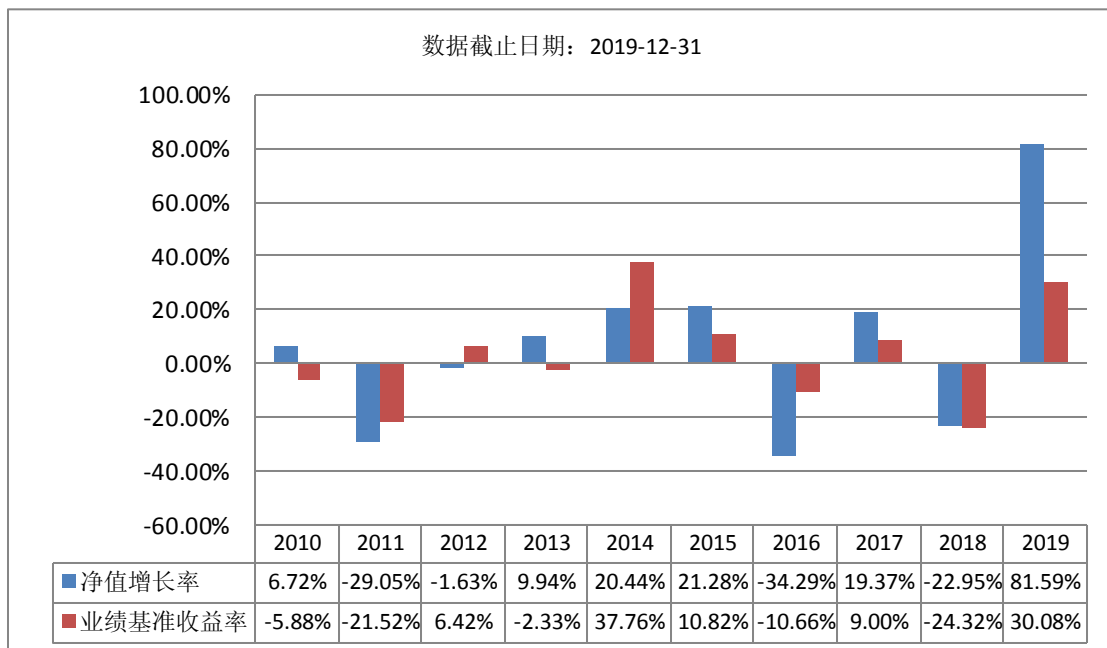
本基金为混合型基金，其预期收益及预期风险水平高于债券型基金和货币市场基金，但低于股票型基金，属于中高风险水平的投资品种。

(二) 投资组合资产配置图表/区域配置图表

投资组合资产配置图表



(三) 最近十年基金每年的净值增长率及与同期业绩比较基准的比较图



注：基金的过往业绩不代表未来表现，基金管理人管理的其他基金的业绩也不构成对本基金业绩表现的保证。基金管理人提醒投资者基金投资的“买者自负”原则，在投资者作出投资决策后，基金运营状况与基金净值变化引致的投资风险，由投资者自行负责。

三、投资本基金涉及的费用

(一) 基金销售相关费用

以下费用在认购/申购/赎回基金过程中收取：

费用类型	份额 (S) 或金额 (M) /持有期限 (N)	收费方式/费率	备注
申购费 (前收费)	M < 50 万元	1.50%	
	50 万元 ≤ M < 100 万元	1.20%	
	100 万元 ≤ M < 200 万元	1.00%	
	200 万元 ≤ M < 500 万元	0.60%	
	M ≥ 500 万元	1000 元/笔	
赎回费	N < 7 天	1.50%	
	7 天 ≤ N < 180 天	0.35%	
	180 天 ≤ N < 365 天	0.18%	
	365 天 ≤ N < 730 天	0.09%	
	N ≥ 730 天	-	

(二) 基金运作相关费用

以下费用将从基金资产中扣除:

费用类别	收费方式/年费率
管理费	固定费率 1.50%
托管费	固定费率 0.25%
其他费用	主要包括证券交易费用、基金合同生效后的信息披露费用、基金份额持有人大会费用、基金合同生效后的会计师费和律师费及按照国家有关规定可以列入的其他费用。

注: 本基金费用的种类、计提标准和支付方式详见本基金的《招募说明书》。本基金交易证券、基金等产生的费用和税负, 按实际发生额从基金资产扣除。

四、风险揭示与重要提示

(一) 风险揭示

本基金不提供任何保证。投资者可能损失投资本金。

投资有风险, 投资者购买基金时应认真阅读本基金的《招募说明书》等销售文件。

投资于本基金的主要风险:

(一) 投资组合的风险: 系统性风险、非系统性风险、流动性风险;

(二) 投资的合规性风险;

(三) 流动性风险评估

(1) 基金申购、赎回安排

基金管理人自基金合同生效之日起不超过三个月开始办理申购、赎回, 开放日为证券交易所的正常交易日, 具体办理时间为证券交易所正常交易日的交易时间, 但基金管理人根据法律法规、中国证监会的要求或基金合同的规定公告暂停申购、赎回时除外。因此, 投资者可能面临基金暂停申购及赎回的风险。此外, 在本基金发生巨额赎回情形时, 基金持有人还可能面临延期赎回或暂停赎回的风险。

(2) 投资市场、行业及资产的流动性风险评估

本基金为混合型基金。本基金投资范围限于具有良好流动性的金融工具, 包括国内依法发行上市的股票、债券及法律、法规或中国证监会允许基金投资的其他金融工具。在正常市

场情况下，本基金投资组合的基本范围：股票资产 70%–95%，一年期以内的国家债券和现金的比例不低于 5%，其中现金不包括结算备付金、存出保证金及应收申购款等。

从 A 股市场的历史停牌及成交情况来看，流动性情况总体可控。在其他可投资标的中，国债、金融债、央行票据、高信用评级企业债等金融工具的流动性情况相对较好，低信用评级次级债等金融工具的流动性情况相对较差；但由于市场利率环境的变化，发行主体信用资质的恶化等各方面原因也可能导致部分信用债等品种面临流动性相对较差的情况。

根据《流动性管理规定》，基金管理人需根据基金投资人结构调整基金投资组合的流动性及变现情况，确保基金组合资产的变现能力与投资者赎回需求相匹配。基金管理人将密切监控投资组合流动性风险指标，及时调整组合持仓结构，严格控制组合杠杆比率，限制流通受限资产比例等。

（3）巨额赎回下的流动性风险管理措施

若本基金单个开放日，基金净赎回申请份额（赎回申请总数加上基金转换中转出申请份额总数后扣除申购申请总数及基金转换中转入申请份额总数后的余额）超过上一日基金总份额的 10%时，即认为发生了巨额赎回。

当基金管理人认为兑付投资人的赎回申请有困难，或认为兑付投资人的赎回申请进行的资产变现可能使基金资产净值发生较大波动时，基金管理人在当日接受赎回比例不低于上一日基金总份额 10%的前提下，对其余赎回申请延期办理。对于当日的赎回申请，应当按单个基金份额持有人申请赎回份额占当日申请赎回总份额的比例，确定该单个基金份额持有人当日办理的赎回份额；当日未能赎回部分，投资人在提交赎回申请时应做出延迟或取消赎回的明示，未予明示的，注册登记系统默认延迟赎回。选择延迟赎回的，当日未办理部分赎回价格为下一个开放日的价格。转入下一开放日的赎回申请不享有赎回优先权，以此类推，直到全部赎回为止。选择取消赎回的，当日未能赎回部分将予以撤销。

若基金发生巨额赎回，在出现单个基金份额持有人超过基金总份额 30%的赎回申请（简称“大额赎回申请人”）情形下，基金管理人应当延期办理赎回申请。基金管理人在当日接受赎回比例不低于上一开放日基金总份额 10%的前提下，优先确认其他赎回申请人（简称“小额赎回申请人”）的赎回申请；若小额赎回申请人的赎回申请在当日予以全部确认，则基金管理人在仍可接受赎回申请的范围内对大额赎回申请人的赎回申请按比例确认，对大额赎回申请人未予确认的赎回申请延期办理；若小额赎回申请人的赎回申请在当日未予全部确认，则对未确认的赎回申请（含小额赎回申请人的其余赎回申请与大额赎回申请人的全部赎回申请）延期办理。

（4）实施备用的流动性风险管理工具的情形、程序及对投资者的潜在影响

本基金在面临大规模赎回的情况下有可能因为无法变现造成流动性风险。

如果出现流动性风险，基金管理人经与基金托管人协商，在确保投资者得到公平对待的前提下，可实施备用的流动性风险管理工具，包括但不限于暂停接受赎回申请、延期办理巨额赎回申请、延缓支付赎回款项、暂停估值、收取短期赎回费等，作为特定情形下基金管理人流动性风险管理的辅助措施，同时基金管理人应时刻防范可能产生的流动性风险，对流动性风险进行日常监控，保护持有人的利益。当实施备用的流动性风险管理工具时，有可能无法按合同约定的时限支付赎回款项，或增加赎回成本。

（四）其他风险

其他风险主要是指由于技术故障、内控制度的缺陷以及不可抗力等对基金收益造成损失的风险。主要包括：

1、因技术因素而产生的风险

在开放式基金的各种交易行为或者后台运作中，可能因为技术系统的故障或者差错而影响交易的正常进行或者导致投资者的利益受到影响。这种技术风险可能来自基金管理公司、注册登记机构、销售机构、证券交易所、证券登记结算机构等。

2、因内控因素而产生的风险

相关当事人在业务各环节操作过程中，因内部控制存在缺陷等造成操作失误或违反操作规程等引致的风险，例如，越权违规交易、欺诈行为、交易错误等风险。

3、不可抗力风险

战争、自然灾害等不可抗力力的出现将会严重影响证券市场的运行，可能导致基金资产的损失，影响基金收益水平，从而带来风险；金融市场危机、行业竞争、代理商违约、托管行违约等超出基金管理人自身直接控制能力之外的风险，也可能导致基金或者基金份额持有人的利益受损。

4、科创板特有风险

本基金可投资于科创板股票，与之相关的风险主要包括：

(1) 市场风险

科创板个股集中来自新一代信息技术、高端装备、新材料、新能源、节能环保及生物医药等高新技术和战略新兴产业领域。大多数企业为初创型公司，企业未来盈利、现金流、估值均存在不确定性，与传统二级市场投资存在差异，整体投资难度加大，个股市场风险加大。

科创板个股上市前五日无涨跌幅限制，第六日开始涨跌幅限制在正负 20%以内，个股波动幅度较其他股票加大，市场风险随之上升。

(2) 流动性风险

科创板整体投资门槛较高，个人投资者必须满足交易满两年并且资金在 50 万以上才可参与，二级市场上个人投资者参与度相对较低，机构持有个股大量流通盘导致个股流动性较差，基金组合存在无法及时变现及其他相关流动性风险。

(3) 信用风险

科创板试点注册制，对经营状况不佳或财务数据造假的企业实行严格的退市制度，科创板个股存在退市风险。

(4) 集中度风险

科创板为新设板块，初期可投标的较少，投资者容易集中投资于少量个股，市场可能存在高集中度状况，整体存在集中度风险。

(5) 系统性风险

科创板企业均为市场认可度较高的科技创新企业，在企业经营及盈利模式上存在趋同，所以科创板个股相关性较高，市场表现不佳时，系统性风险将更为显著。

(6) 政策风险

国家对高新技术产业扶持力度及重视程度的变化会对科创板企业带来较大影响，国际经济形势变化对战略新兴产业及科创板个股也会带来政策影响。

(7) 退市风险

科创板上市公司退市制度设计较主板市场更为严格、退市时间更短、退市速度更快，与主板市场相比，可能导致科创板市场上市公司退市的情形更多，退市速度可能更快，退市以后可能面临股票无法交易的情况，购买该公司股票的投资人将可能面临本金全部损失的风险。

5、本基金法律文件风险收益特征表述与销售机构基金风险评价可能不一致的风险。

(二) 重要提示

中国证监会对本基金募集的核准，并不表明其对本基金的价值和收益作出实质性判断或保证，也不表明投资于本基金没有风险。

基金管理人依照恪尽职守、诚实信用、谨慎勤勉的原则管理和运用基金财产，但不保证基金一定盈利，也不保证最低收益。

基金投资者自依基金合同取得基金份额，即成为基金份额持有人和基金合同的当事人。

与本基金/基金合同相关的争议解决方式为仲裁。因本基金产生的或与基金合同有关的一切争议，如经友好协商未能解决的，任何一方有权根据基金合同的约定提交至仲裁机构进行仲裁。具体仲裁机构和仲裁地点详见本基金合同的具体约定。

基金产品资料概要信息发生重大变更的，基金管理人将在三个工作日内更新，其他信息发生变更的，基金管理人每年更新一次。因此，本文件内容相比基金的实际情况可能存在一定的滞后，如需及时、准确获取基金的相关信息，敬请同时关注基金管理人发布的相关临时公告等。

五、其他资料查询方式

以下资料详见海富通基金管理有限公司网站 (<http://www.hftfund.com>) (客服电话：

40088-40099)。

- 本基金基金合同、托管协议、招募说明书
- 本基金定期报告，包括基金季度报告、中期报告和年度报告
- 本基金基金份额净值
- 本基金基金销售机构及联系方式
- 其他重要资料